

**UCHWAŁA NR XVIII/217/17
RADY GMINY BOBROWICE**

z dnia 27 września 2017 r.

**w sprawie przystąpienia do sporządzenia miejscowego planu zagospodarowania przestrzennego gminy
Bobrowice dla terenów w obrębach: Tarnawa Krośnieńska Chojnowo**

Na podstawie art. 18 ust. 2 pkt 5 ustawy z dnia 8 marca 1990 r. o samorządzie gminnym (tekst jedn. Dz. U. z 2016 r. poz. 446 z późn. zm.) oraz art. 14 ust. 1, 2 i 4 ustawy z dnia 27 marca 2003 r. o planowaniu i zagospodarowaniu przestrzennym (Dz. U. z 2017 r. poz. 1073) uchwała się, co następuje:

§ 1. 1. Przystępuje się do sporządzenia miejscowego planu zagospodarowania przestrzennego gminy Bobrowice dla terenów w obrębach: Tarnawa Krośnieńska i Chojnowo.

2. Granice obszaru objętego planem określają załączniki graficzne nr 1 i nr 2 sporządzone na kopii mapy stanowiącej integralną część uchwały.

§ 2. Wykonanie uchwały powierza się Wójtowi Gminy Bobrowice.

§ 3. Traci moc uchwała Nr XVII/203/17 Rady Gminy Bobrowice z dnia 5 czerwca 2017 r. w sprawie przystąpienia do sporządzenia miejscowego planu zagospodarowania przestrzennego gminy Bobrowice dla terenów w obrębach: Tarnawa Krośnieńska Chojnowo.

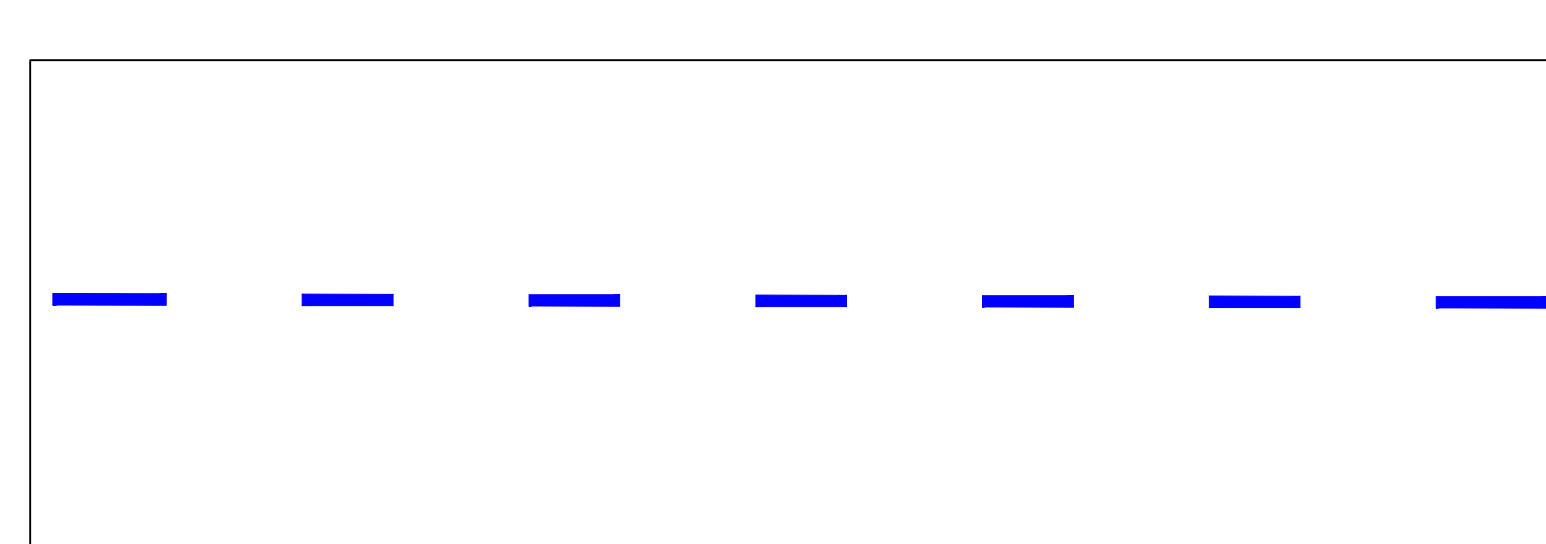
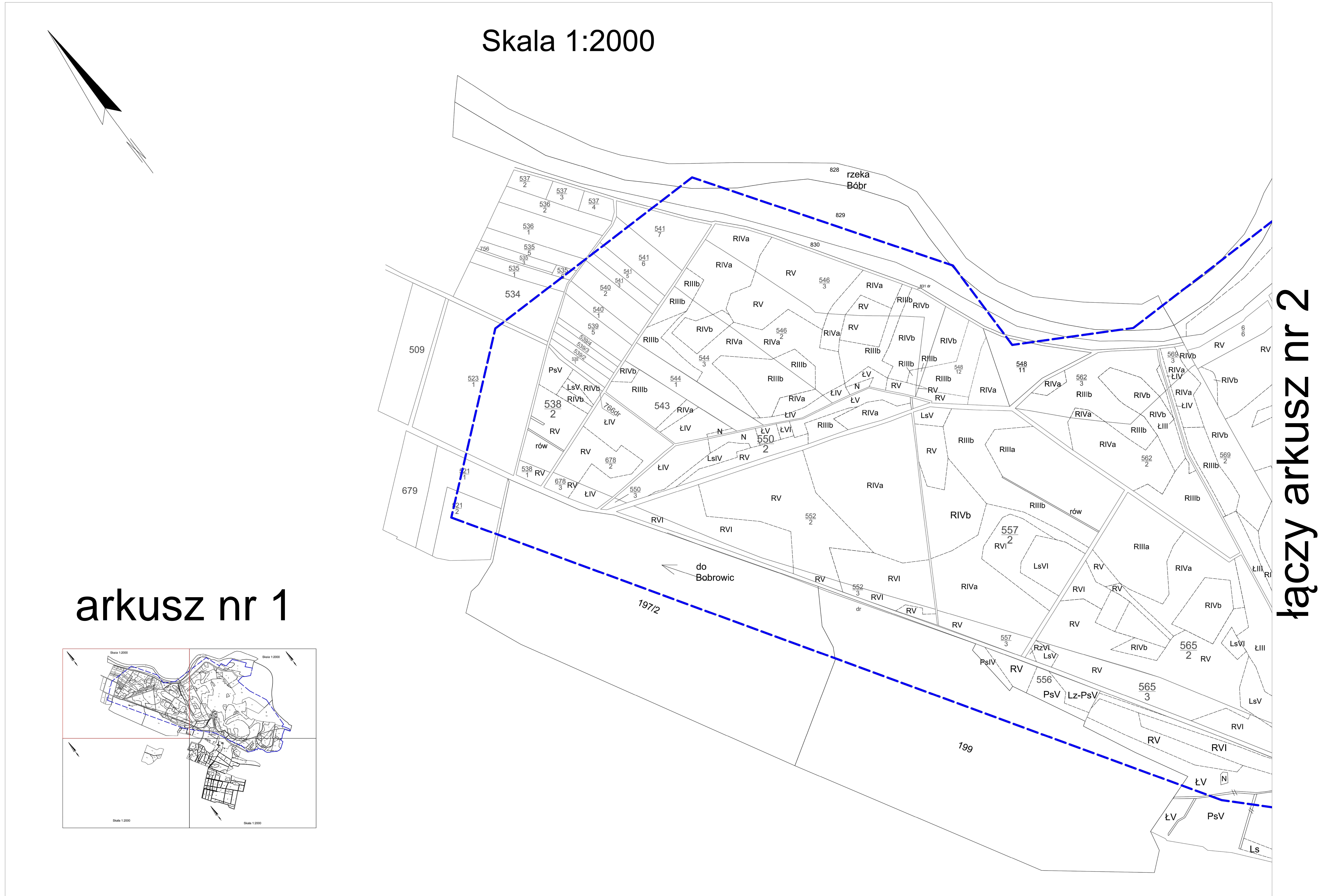
§ 4. Uchwała wchodzi w życie z dniem podjęcia.

Przewodniczący Rady

Mariola Szajek

woj. lubuskie
gm. Bobrowice
obręb Chojnowo

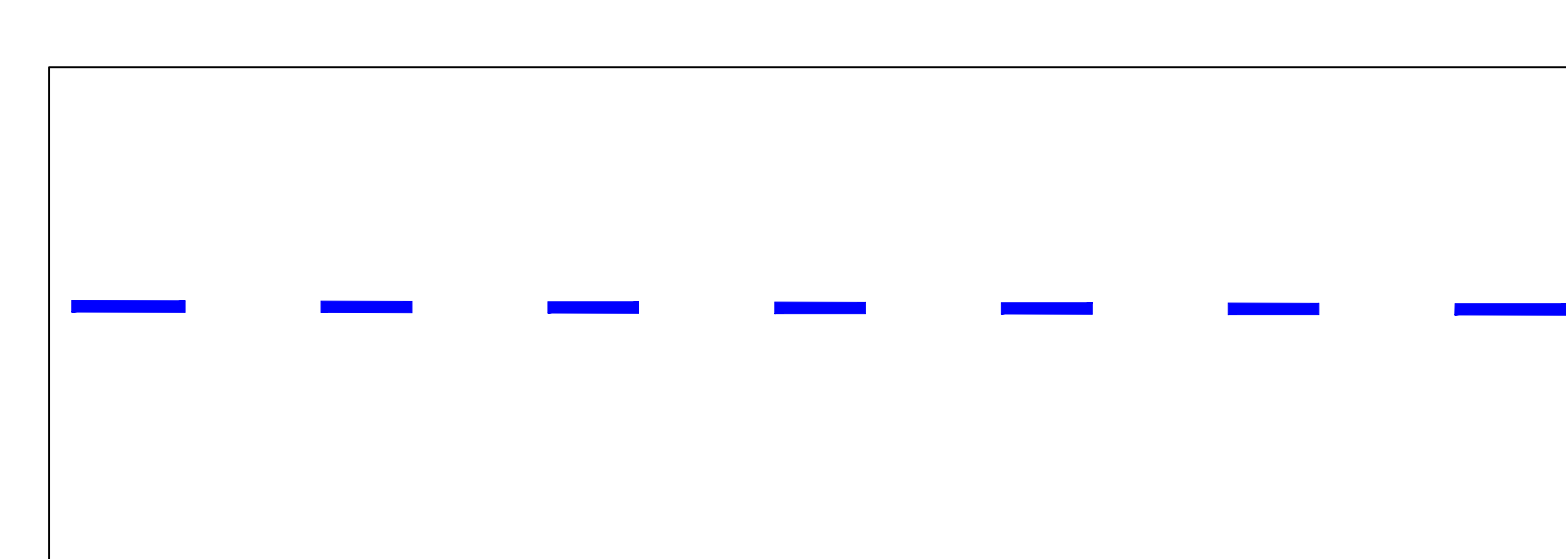
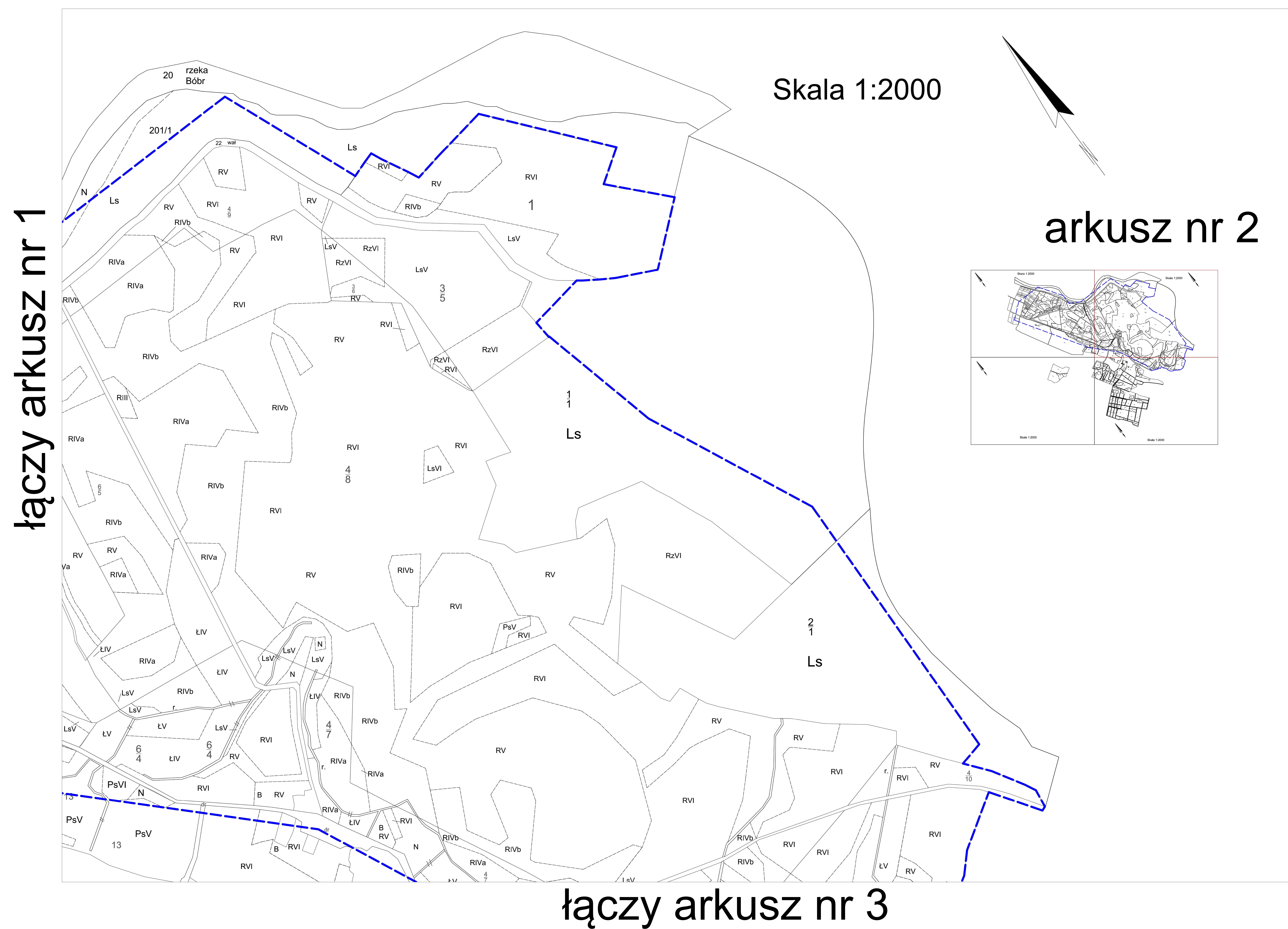
Załącznik nr 1
do uchwały Nr XVIII/217/17
Rady Gminy Bobrowice
z dnia 27 września 2017r.



granice terenu objętego planem

woj. lubuskie
gm. Bobrowice
obręb Chojnowo

Załącznik nr 1
do uchwały Nr XVIII/217/17
Rady Gminy Bobrowice
z dnia 27 września 2017r.

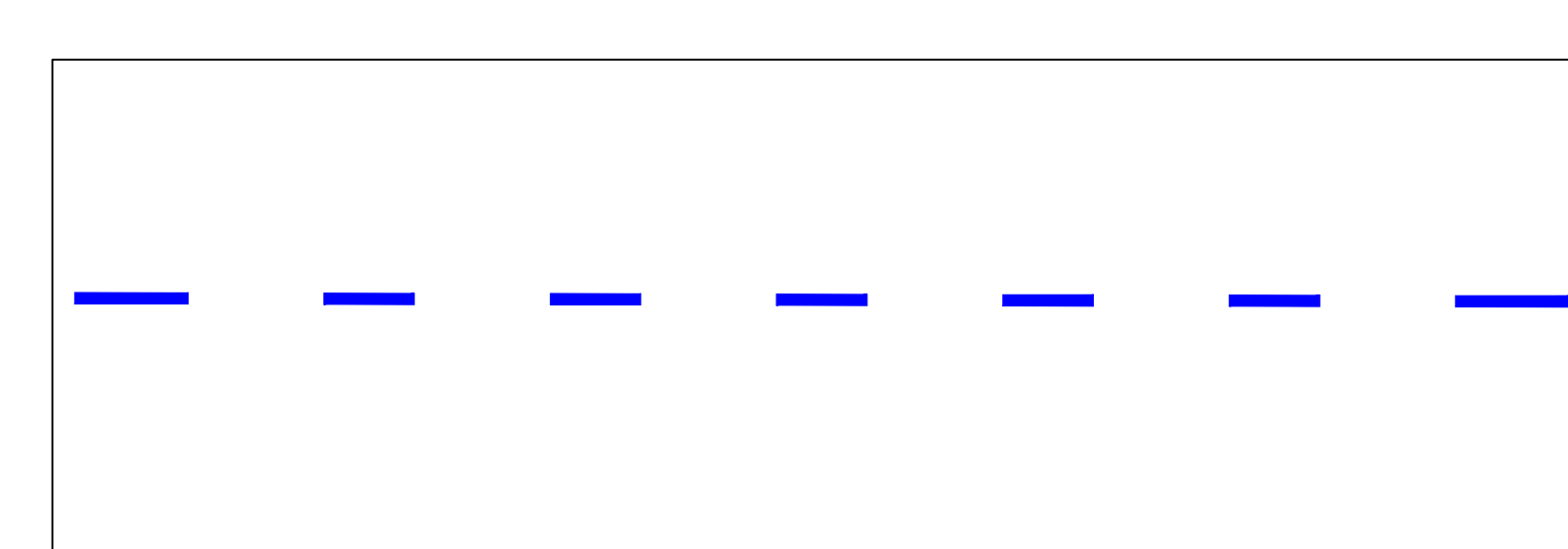
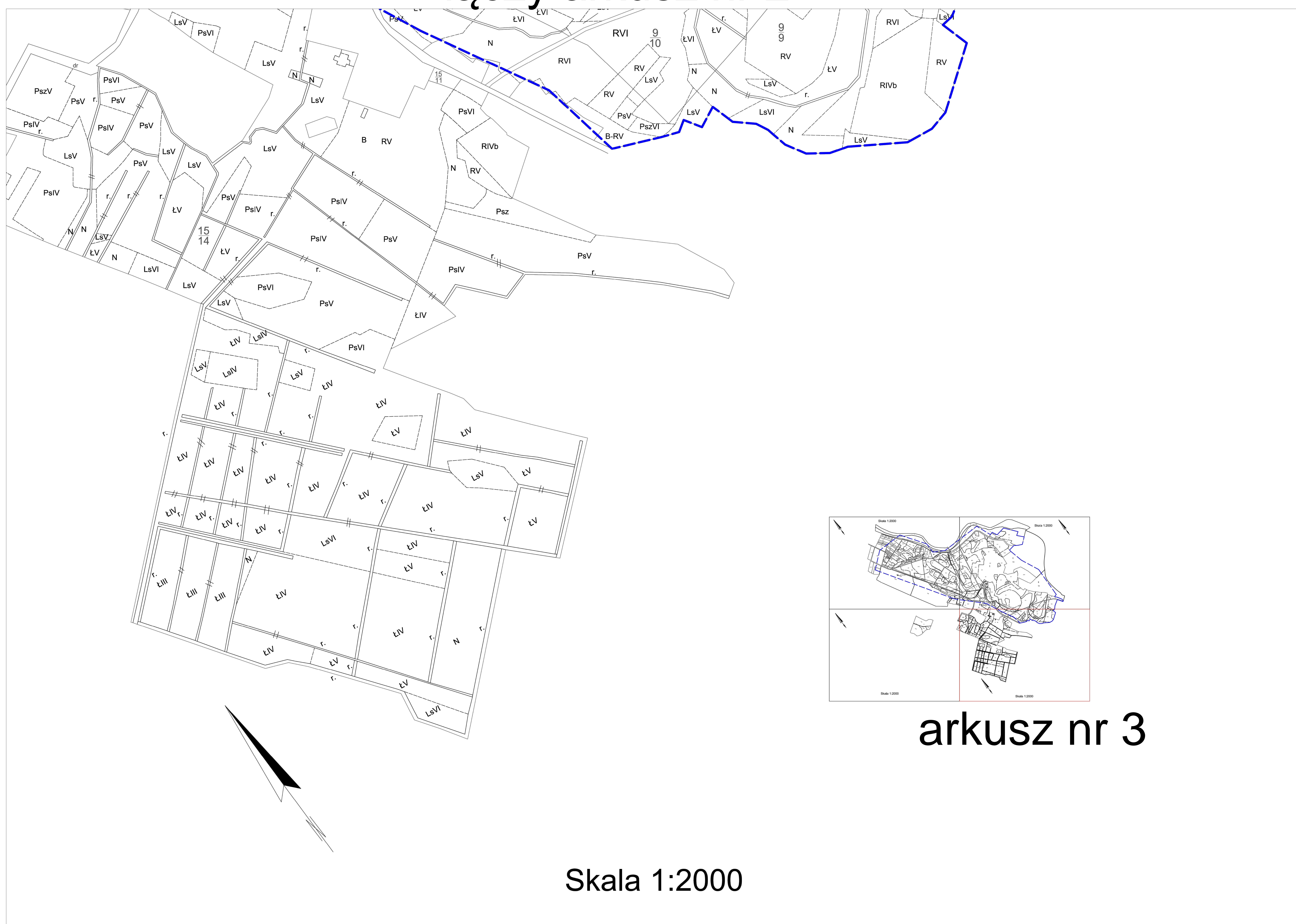


granice terenu objętego planem

woj. lubuskie
gm. Bobrowice
obręb Chojnowo

Załącznik nr 1
do uchwały Nr XVIII/217/17
Rady Gminy Bobrowice
z dnia 27 września 2017r.

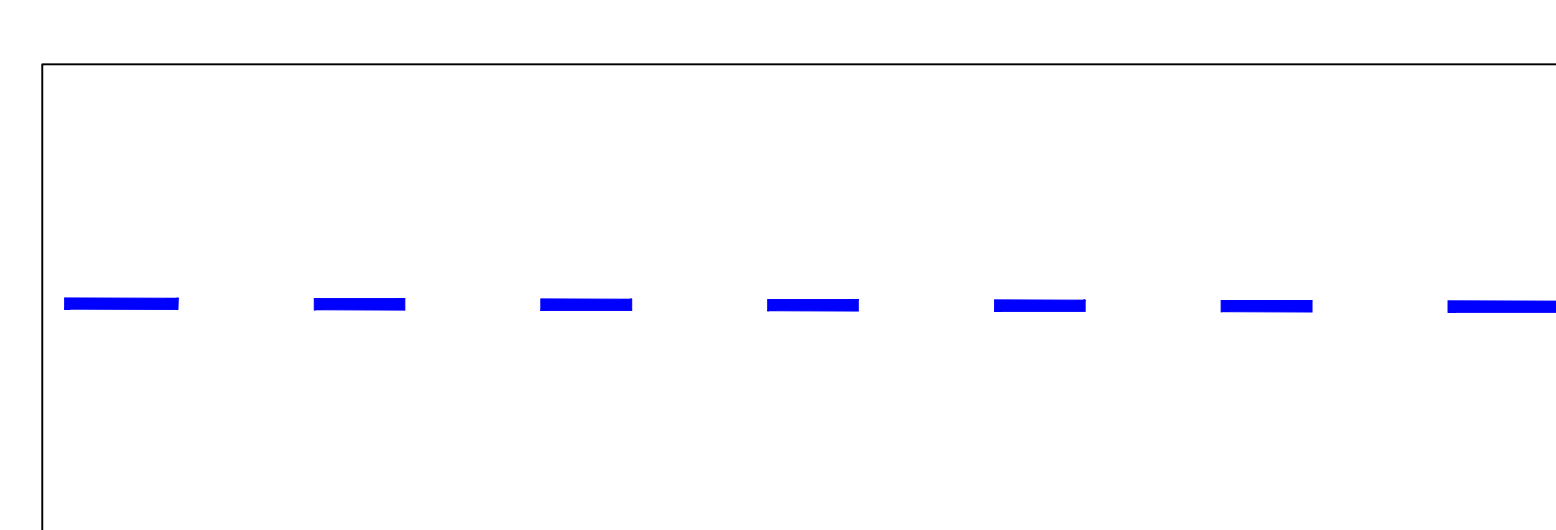
łączy arkusz nr 2



granice terenu objętego planem

woj. lubuskie
gm. Bobrowice
obręb Chojnowo

Załącznik nr 2
do uchwały Nr XVIII/217/17
Rady Gminy Bobrowice
z dnia 27 września 2017r.



granice terenu objętego planem

Uzasadnienie

Na podstawie wniosku, z dnia 23 maja 2017 r., inwestora Lubuskie Kruszywa Sp. z o.o. reprezentowanego przez Pana Jana Kozłowskiego posiadającego stosowne pełnomocnictwo, dotyczącego sporządzenia miejscowego planu zagospodarowania przestrzennego gminy Bobrowice dla złóż: „Tarnawa Krośnieńska” Nr ID 1798, „Chojnowo” ID 1797. oraz zgodnie z art. 14 ust. 5 ustawy z dnia 27 marca 2003 r. o planowaniu i zagospodarowaniu przestrzennym (tekst jedn. Dz. U. z 2017 r. poz. 1073) Wójt Gminy Bobrowice przedkłada Radzie Gminy niniejszą uchwałę.

W Obszarze Górniczym „Tarnawa Krośnieńska” występują grunty leśne, należące do Skarbu Państwa oraz do osób prywatnych, które wstrzymują eksploatację ww. złóż co wymaga przeprowadzenia procedury planistycznej związanej z wyłączeniem terenów leśnych z produkcji leśnej.

Stosownie, do art. 14 ust. 5 w/w ustawy przeprowadzono analizę zasadności przystąpienia do sporządzenia miejscowego planu zagospodarowania przestrzennego oraz oceniono stopień zgodności przewidywanych rozwiązań z ustaleniami studium, stwierdzając, że nie naruszy on ustaleń studium uwarunkowań i kierunków zagospodarowania przestrzennego gminy Bobrowice, a także ustalono niezbędny zakres prac planistycznych. Analiza, o której mowa wyżej, została przekazana Radzie Gminy łącznie z projektem niniejszej uchwały.

Plan zagospodarowania przestrzennego potrzebny jest do umożliwienia dalszego funkcjonowania Obszaru Górniczego „Tarnawa Krośnieńska”, w którym eksploatacja kruszywa odbywa się na udokumentowanych złożach zlokalizowanych m.in. na terenach leśnych. Zmiana przeznaczenia gruntów leśnych na cele nieleśne wymaga sporządzenia planu zagospodarowania przestrzennego, zgodnie z ustawą z dnia 3 lutego 1995 r. o ochronie gruntów rolnych i leśnych (tekst jedn. Dz. U. z 2015 r., poz. 909 z późn. zm.).

Zgodnie z art. 21 ust. 2 pkt 4 ustawy o planowaniu i zagospodarowaniu przestrzennym koszty sporządzenia planu miejscowego obciążają inwestora realizującego inwestycję celu publicznego.

W związku z tym, że nie występują okoliczności faktyczne i prawne uniemożliwiające podjęcie prac planistycznych, a wniosek o ich podjęcie należy uznać za zasadny i celowy, rekomenduje się Radzie Gminy Bobrowice podjęcie niniejszej uchwały.

ANALIZA ZASADNOŚCI PRZYSTĄPIENIA DO OPRACOWANIA MIEJSCOWEGO PLANU ZAGOSPODAROWANIA PRZESTRZENNEGO DLA TERENÓW W OBRĘBACH: TARNAWA KROŚNIEŃSKA I CHOJNOWO I STOPNIA ZGODNOŚCI PRZEWIDYWANYCH ROZWIĄZAŃ Z USTALENIAMI STUDIUM UWARUNKOWAŃ I KIERUNKÓW ZAGOSPODAROWANIA PRZESTRZENNEGO GMINY BOBROWICE

Zgodnie z art. 14 ust 5 ustawy z dnia 27 marca 2003 r. o planowaniu i zagospodarowaniu przestrzennym (tekst jedn. Dz. U. z 2017 r. poz. 1073) przed podjęciem uchwały o przystąpieniu do sporządzenia miejscowego planu zagospodarowania przestrzennego dokonano analizy:

1. zasadności przystąpienia do sporządzenia miejscowego planu zagospodarowania przestrzennego gminy Bobrowice dla terenów w obrębach: Tarnawa Krośnieńska i Chojnowo;

2. stopnia zgodności przewidywanych rozwiązań z ustaleniami studium uwarunkowań i kierunków zagospodarowania przestrzennego gminy Bobrowice przyjętego uchwałą Nr XIV/163/16 Rady Gminy Bobrowice z dnia 22 grudnia 2016r. w sprawie uchwalenia studium uwarunkowań i kierunków zagospodarowania przestrzennego gminy Bobrowice;

3. materiałów geodezyjnych niezbędnych do opracowania miejscowego planu zagospodarowania przestrzennego;

4. niezbędnego zakresu prac planistycznych.

Ad 1. Plan zagospodarowania przestrzennego potrzebny jest do umożliwienia dalszego funkcjonowania Obszaru Górniczego „Tarnawa Krośnieńska”, w którym eksploatacja kruszywa odbywa się na udokumentowanych złożach zlokalizowanych m.in. na terenach leśnych. Zgodnie z ustawą z dnia 3 lutego 1995 r. o ochronie gruntów rolnych i leśnych (tekst jedn. Dz. U. z 2015 r., poz. 909 z późn. zm.) zmiana przeznaczenia gruntów leśnych na cele nieleśne wymaga sporządzenia planu zagospodarowania przestrzennego.

Procedura uchwalania miejscowego planu zagospodarowania przestrzennego została określona w ustawie z dnia 27 marca 2003 r. o planowaniu i zagospodarowaniu przestrzennym. Tryb sporządzania planu miejscowego przewiduje konsultacje społeczne włącznie z dyskusją publiczną na etapie wyłożenia planu do publicznego wglądu. Tak skonstruowany tryb pracy umożliwia aktywne uczestnictwo w tworzeniu planu wszystkich osób zainteresowanych oraz zapewnia maksymalny stopień zgodności z prawem i oczekiwaniami społeczności lokalnej i inwestorów, realizując jednocześnie politykę przestrzenną gminy, regionu i państwa.

Z uwagi na inwestycję celu publicznego, koszty sporządzenia miejscowego planu zostaną pokryte przez inwestora zgodnie z art. 21 ust. 2 pkt 4 ustawy z dnia 27 marca 2003 r. o planowaniu i zagospodarowaniu przestrzennym.

Ad 2. Realizacja założeń ww. miejscowego planu zagospodarowania przestrzennego nie naruszy ustaleń studium uwarunkowań i kierunków zagospodarowania przestrzennego Gminy Bobrowice co jest zgodne z art. 20 ustawy o planowaniu i zagospodarowaniu przestrzennym, który po nowelizacji brzmi: „Plan miejscowy uchwała rada gminy, po stwierdzeniu, że nie narusza on ustaleń studium...”.

Istnienie udokumentowanych złóż kruszyw naturalnych oznaczono na rysunku studium więc ich eksplantacja nie spowoduje zmiany polityki określonej w studium. W części tekstowej studium ustalano m.in. obszary górnicze:

1) Teren i obszar górniczy „Tarnawa Krośnieńska - Pole A” z terminem ważności koncesji do 31.03.2017 r. Decyzja Marszałka Województwa Lubuskiego z dnia 07.10.2015 r., znak: DW.III.7422.61.2015;

2) Teren i obszar górniczy „Tarnawa Krośnieńska -Pole B” z terminem ważności koncesji do 31.12.2021 r. Decyzja Marszałka Województwa Lubuskiego z dnia 07.10.2015 r., znak: DW.III.7422.01.2015;

3) Teren i obszar górniczy „Chojnowo I” z terminem ważności koncesji do 31.12.2040 r. Decyzja Marszałka Województwa Lubuskiego z dnia 02.12.2015 r., znak: DW.III.7422.83.2015.

Sporządzenie miejscowego planu zagospodarowania przestrzennego o funkcjach związanych z funkcjonowaniem Obszaru Górniczego „Tarnawa Krośnieńska” jest zgodny z ustaleniami studium.

Ad 3. Miejscowy plan zagospodarowania przestrzennego zostanie sporządzony z wykorzystaniem urzędowych kopii map ewidencyjnych gromadzonych w państwowym zasobie geodezyjnym i kartograficznym. Miejscowy plan zagospodarowania przestrzennego zostanie sporządzony na mapie w skali 1:2000.

Ad 4. Zakres prac planistycznych określa się zgodnie z art. 15, ust. 2 ustawy z dnia 27 marca 2003 r. o planowaniu i zagospodarowaniu przestrzennym.