



# STRATEGIA ROZWOJU GMINY BOBROWICE NA LATA 2023-2030



### ZAMAWIAJĄCY

GMINA BOBROWICE 131

66-627 BOBROWICE

[www.bobrowice.pl](http://www.bobrowice.pl),



### OPRACOWANIE

INNEDGE CENTRUM PROJEKTÓW EUROPEJSKICH I INNOWACJI

KRĘTA 5

65-770 ZIELONA GÓRA

[www.innedge.pl](http://www.innedge.pl),

**SPIS TREŚCI**

<b>WPROWADZENIE</b> .....	4
<b>CZĘŚĆ I: WNIOSKI Z DIAGNOZY GMINY BOBROWICE</b> .....	5
I.1. WNIOSKI Z DIAGNOZY SYTUACJI PRZESTRZENNEJ I ŚRODOWISKOWEJ .....	5
I.2. WNIOSKI Z DIAGNOZY SYTUACJI GOSPODARCZEJ .....	12
I.3. WNIOSKI Z DIAGNOZY SYTUACJI SPOŁECZNEJ.....	16
I.4. POŻĄDANE CECHY GMINY – BADANIE ANKIETOWE.....	21
I.5. ANALIZA SWOT .....	26
<b>CZĘŚĆ II: STRATEGICZNE KIERUNKI ROZWOJU GMINY BOBROWICE</b> .....	29
II.1 WIZJA I MISJA.....	30
II. 2 CELE STRATEGICZNE ROZWOJU .....	32
<b>II.3 CELE, KIERUNKI DZIAŁAŃ STRATEGII ROZWOJU GMINY BOBROWICE NA LATA 2023-2030</b> .....	35
II.4 MODEL STRUKTURY FUNKCJONALNO-PRZESTRZENNEJ .....	43
II.5 ANALIZA NADRZĘDNYCH DOKUMENTÓW STRATEGICZNYCH.....	54
II.6 SYSTEM REALIZACJI STRATEGII ROZWOJU GMINY BOBROWICE NA LATA 2023-2030 ....	58
II.7 RAMY FINANSOWE I ŹRÓDŁA FINANSOWANIA.....	67
II.8 PARTYCYPACJA SPOŁECZNA W RAMACH STRATEGII ROZWOJU GMINY BOBROWICE NA LATA 2023-2030.....	69
SPIS TABEL.....	71
SPIS MAP .....	71
SPIS RYSUNKÓW.....	71
ZAŁĄCZNIKI .....	71

## WPROWADZENIE

Strategia Rozwoju Gminy Bobrowice na lata 2023-2030 jest dokumentem, który określa długookresowy plan działania, wskazuje kierunki rozwoju, cele strategiczne gminy aby osiągnąć przyjęte założenia. Ustalenia te są podstawą do prowadzenia przez Urząd Gminy w Bobrowicach polityki społeczno-gospodarczej.

Niniejszy dokument obejmuje cele i uwarunkowania rozwoju Gminy Bobrowice do roku 2030. Podczas definiowania celów zadbano o ich zgodność z dokumentami strategicznymi na wyższym szczeblu – strategią województwa, a także krajowymi i unijnymi dokumentami horyzontalnymi.

Przygotowanie Strategii poprzedziło opracowanie dokumentu pn. Diagnoza Społeczno-Gospodarcza i Przestrzenna Gminy Bobrowice, której celem było określenie, trendów zachodzących w poszczególnych sferach funkcjonowania gminy na przestrzeni ostatniej dekady oraz zidentyfikowaniu przyszłych kierunków zmian.

Diagnoza stanu obecnego oraz poznanie oczekiwań mieszkańców odbyło się również na podstawie ankietyzacji mieszkańców, warsztatu diagnostyczno-strategicznego, które uzupełniły dane statystyczne pozyskane m.in. ze źródeł Urzędu Gminy w Bobrowicach, Banku Danych Lokalnych oraz Głównego Urzędu Statystycznego, Monitor Rozwoju Lokalnego – Związek Miast Polskich.

Wnioski z opracowanej diagnozy stały się podstawą do sformułowania wizji, misji oraz wyznaczenia celów i kierunków działań rozwojowych gminy.

Można więc powiedzieć, że opracowana Strategia Rozwoju Gminy Bobrowice jest przygotowana kompleksowo i obejmuje:

- diagnozę stanu w jakim obecnie znajdują się gmina – w tym jej silne i słabe strony,
- określa kierunek w jakim powinna rozwijać się Gmina Bobrowice,

Dokument strategiczny wskazuje również na działania, które przyczynią się do tego, aby opracowanie nie było tylko zbiorem pustych postulatów, ale realnie i pozytywnie wpływało na otaczającą nas rzeczywistość.

## CZĘŚĆ I: WNIOSKI Z DIAGNOZY GMINY BOBROWICE

### I.1. WNIOSKI Z DIAGNOZY SYTUACJI PRZESTRZENNEJ I ŚRODOWISKOWEJ

Gmina Bobrowice leży w powiecie krośnieńskim i stanowi 13,29% jego powierzchni. Gmina, wyróżnia się dużą powierzchnią obszarów chronionych, czystym powietrzem i środowiskiem, złożami surowców mineralnych, bardzo dużym wskaźnikiem lesistości ok. 66% dużym zróżnicowaniem układów wodnych, obszarami chronionego krajobrazu i obszarami NATURA 2000.



**Mapa 1** Mapa administracyjna powiatu krośnieńskiego [www.powiatkrosnienski.pl](http://www.powiatkrosnienski.pl).

Największą jednostką osadniczą są Bobrowice, które liczą 841 mieszkańców, gdzie znajduje się siedziba władz gminy oraz podstawowe obiekty usługowe szkolnictwa, handlu i gastronomii. Obok funkcji mieszkalnych i usługowych miejscowość pełni rolę ważnego ośrodka działalności

produkcyjno-budowlanej, a także obsługi ruchu turystycznego. Gmina Bobrowice liczy 3085<sup>1</sup> mieszkańców na powierzchni 185 km<sup>2</sup> gęstość zaludnienia wynosi 17 osoby na 1 km<sup>2</sup>.

Przez gminę przebiega droga wojewódzka nr 287 z północy na południe relacji Krosno Odrzańskie - Lubsko - Żary. Droga pozwala na połączenie z drogami krajowymi nr 12, 18 oraz 27 i 32 w kierunku przejścia granicznego.

Droga krajowa nr 32 - przebiega po północnym jej skraju, przez obręby Dychów relacji Zielona Góra - Gubinek przejście graniczne.

Istotną rolę w obsłudze komunikacyjnej gminy pełni również droga wojewódzka nr 288 Dąbie (od drogi krajowej nr 32) - Kosierz - Lubiatów - Bogaczów - Nowogród Bobrzański, przebiegająca na osi północ - południe, po wschodniej stronie gminy, granicząc z nią na odcinku ok. 350 m w obrębie Tarnawa Krośnieńska.

Wymieniona droga posiada istotne znaczenie w obsłudze: ruchu pojazdów ciężarowych od drogi krajowej nr 32 do gminy, z uwagi na wyłączenie odcinka drogi powiatowej Dychów - Bobrowice nr 1429F dla tych samochodów związane z ochroną zamku wodnego (zapory) elektrowni wodnej w Dychowie oraz wsi Tarnawa Krośnieńska i Kukadło, położonych po wschodniej stronie rzeki Bóbr.

Gmina posiada korzystne położenie komunikacyjne w obsłudze transportowej o znaczeniu regionalnym. Bliskość położenia do granicy państwa, w odległości 30 km od granicy polsko - niemieckiej (przejścia graniczne Gubinek, Gubin - Guben) i 35 km na zachód od Zielonej Góry sprzyja rozwojowi wszystkich funkcji społeczno-gospodarczych gminy.

Przez teren gminy przebiega linia kolejowa o znaczeniu lokalnym łącząca Krosno Odrzańskie z Lubskiem, od kilkunastu lat nieczynna. Niewykorzystany teren może być przeznaczony na potrzeby rozwoju alternatywnych form komunikacji - ścieżki rowerowej łączącej miejscowości Dychów, Bobrowice, Strużka, Janiszowice z Gminą Lubsko i Gminą Krosno Odrzańskie.

Powiązania drogowe stwarzają możliwości transportowe z większymi ośrodkami miejskimi, a odległości do niektórych jednostek związanych z Bobrowicami są następujące:

- Krosno Odrzańskie 13 km (15 min),
- Gubin/Gubinek 33 km (29 min),
- Zielona Góra 35,20 km (35 min),
- Żary 42,7 km (43 min),
- Lubsko 21 km (22 min),

---

<sup>1</sup> Dane GUS stan na 2021 r.

- Zasieki 44,5 km (40 min),
- Świecko: 63,6 km ( 56 min),
- Słubice: 66,8 km ( 60 min),
- Frankfurt nad Odrą: 68,50 km (1 godz. 6 min),
- Poznań: 169 km ( 2 godz. 11 min),
- Berlin: 173 km ( 2 godz. 17 min).

Powyższe położenie sprzyja dobrej komunikacji transportowej co efektem może być napływ turystów i rozwój funkcji turystyczno-wypoczynkowej. Na terenie gminy w miejscowości Dychów znajduje się elektrownia wodna o mocy 88 MW. Instalacja należy do spółki PGE Energia Odnawialna z Grupy PGE. Elektrownia w Dychowie to najstarsza w Polsce elektrownia szczytowo-pompowa, odgrywa kluczową rolę w Krajowym Systemie Elektroenergetycznym, realizując bardzo ważne zadania regulacyjno-interwencyjne.

Zdecydowanie w gorszej sytuacji wygląda sieć dróg lokalnych wewnątrz gminnych, gdzie komunikacja jest utrudniona, jakość tych dróg wymaga modernizacji. Połączenia komunikacyjne z większymi ośrodkami zapewnia PKS, brak jest połączenia z mniejszymi miejscowościami w gminie, brak jest sieci dróg rowerowych ułatwiających dojazd do głównej miejscowości w gminie, problem ten dotyczy osób nie posiadających środków transportu.

W zakresie promocji walorów i atutów jakie posiada gmina są one słabo prowadzone, brakuje konsekwencji i systematyczności oraz obranej strategii.

Gmina Bobrowice poprzez swoje położenie komunikacyjne i zasoby przyrodnicze ma potencjał do przyciągania nowych mieszkańców a także utrzymania obecnych. Obszar terenu gminy jest mocno urozmaicony. Dużą powierzchnie obszaru gminy stanowią tereny lesiste ok 66% (12770 ha,) co determinuje kierunki kreowania koncepcji rozwoju.

Lasy prawie w całości stanowią własność skarbu Państwa. Administracyjnie lasy należą do dwóch nadleśnictw: Nadleśnictwa Brzózka i Nadleśnictwa Krzystkowice posiadającego siedzibę w Nowogrodzie Bobrzańskim. Czynnikiem sprzyjającym w prowadzeniu gospodarki leśnej na terenie gminy są duże kompleksy oraz ulegający stałej poprawie stan zanieczyszczenia powietrza wpływający na stan zdrowotny lasów.

Główną rzeką omawianego obszaru, jest **rzeka Bóbr**, największy lewobrzeżny dopływ Odry, o całkowitej długości 272 km (od źródeł płynie ku północnemu wschodowi przez Lubawkę i Kamienną Górę leżące w Kotlinie Kamiennogórskiej), płynie w kierunku północno - zachodnim doliną o krętym przebiegu. Uchodzi do Odry w okolicach Krosna Odrzańskiego.

Na rzece Bóbr zlokalizowanych jest 9 elektrowni wodnych eksploatowanych przez Zespół Elektrowni Wodnych Dychów S.A. Są to elektrownie o charakterze przepływowym, z wyjątkiem Elektrowni Dychów, która jest elektrownią zbiornikową.

Bóbr jako rzeka górską charakteryzuje się dużą nieregularnością przepływów, gdyż przepływy maksymalne mogą być 40 razy większe niż przepływy średnie (43,2 m<sup>3</sup> /s dla okresu 1966-1970), a przepływy niskie 5 razy mniejsze. Obecnie wahania przepływów regulowane są za pomocą istniejących w górnych partiach dorzecza zbiorników retencyjnych, które przechwytyją wielkie przepływy „spłaszczając” fale powodziowe oraz wyrównując przepływy niżówkowe. W cyklu rocznym obserwuje się przepływy maksymalne w marcu i kwietniu związane z topnieniem śniegów oraz bardziej krótkotrwałe, ale niekiedy gwałtowne na przełomie czerwca i lipca.

Rzeka Bóbr należy do najczystszych w województwie. Na podstawie badań wykonanych w 2004 r. można stwierdzić, że wody Bobru cechują się zadowalającą jakością (odpowiadającą III klasie czystości) na całej długości rzeki w granicach województwa lubuskiego.

Na wody stojące w obrębie gminy składają się następujące jeziora: Jezioro Jańsko, Jezioro Błieszno, Jezioro Piaszno, Jezioro Wełmickie- wszystkie są bardzo bogate w związki organiczne i biogenne i wymagają ochrony w kierunku utrzymania jakości wód.

Dodatkowo na terenie gminy występują stawy hodowlane w Bronkowie, Dychowie i Chromowie, zbiornik wodny po żwirowni w Bobrowicach oraz sztuczny zbiornik wodny elektrowni dychowskiej.

Obszar gminy zasobny jest w udokumentowane złoża surowców mineralnych- złoża kruszyw, koncentrujących się w dolinie Bobru. Rekultywacji wymagają wyrobiska po eksploatacji kruszyw. Do bogactw gminy należy zaliczyć bardzo dobrej jakości, czystości i w smaku wodę pitną, która pochodzi z podziemnych źródeł. Ponadto występują wspaniałe warunki do agroturystyki. Liczne zakola rzeki, wąwozy, także rozległe doliny z łąkami, progi wodne, bogactwo ryb, ptaków, roślin dziko rosnących i zachwycającego krajobrazu, umożliwiają bliski kontakt z pięknem natury. Na terenie Gminy Bobrowice, według danych gminnych, znajdują się tereny rekreacyjne wypoczynkowe o powierzchni 32 ha.

Bobrowice to gmina dość bogata w obszary objęte ochroną przyrody i krajobrazu. Zajmują one ok. 40 % terenów gminy. Należą do nich: Obszary siedliskowe Natura 2000, Obszary chronionego krajobrazu, Pomniki Przyrody oraz liczne Użytki ekologiczne.

- **Obszar siedliskowy Natura 2000 – Dolina Dolnego Bobru (PLH08006).** Obszar obejmuje biegnącą z południa na północ dolinę dolnego biegu Bobru na odcinku od Żagania do Dychowa w okolicy Krosna Odrzańskiego, z przerwą w okolicy Nowogrodu Bobrzańskiego.



- **Obszar siedliskowy Natura 2000 – Jezioro Janiszowice (PLH080053).** Jezioro Janiszowice (Jańsko, Strużka) położone jest w północnej części Obniżenia Górzyńskiego.
- **Obszar siedliskowy Natura 2000 – Dąbrowy Gubińskie (PLH080069).** Jest to bardzo dobrze zachowany kompleks kwaśnych dąbrów, miejscami tylko pofragmentowany młodnikami sosnowymi.

Obszary chronionego krajobrazu

- **Dolina Bobru** to obszar o powierzchni 11 863,53 ha, położony w gminach: Dąbie 1 376,15 ha, Żagań 2 860,97 ha, Bobrowice 3 175,70 ha, Krosno Odrzańskie 220,11 ha, Małomice 684,68 ha, Nowogród Bobrzański 1 665,33 ha, Szprotawa 1 880,59 ha oraz miście Żagań 150 ha.
- **Bronków – Janiszowice** to obszar o powierzchni 3.529 ha położony w gminie Bobrowice. Znajduje się tu Jezioro Janiszowice (Strużka) ze zbiorowiskami roślinności torfowiskowej.

Na dbałość o zasoby przyrodnicze i środowisko ze strony władz gminy miały wpływ podjęte w ostatnich latach kompleksowe działania, tj. realizacja inwestycji w zakresie gospodarki wodno-ściekowej i zagospodarowania odpadów oraz ochrony powietrza. Przyniosły one wymierne efekty w postaci wysokiego stopnia zwodociągowania ok. 99% i podjęcia sukcesywnie prowadzonych prac przy kanalizowaniu pozostałych miejscowości w Bobrowicach i dalszej rozbudowie gminnego systemu kanalizacji.

Gmina ma charakter wielofunkcyjny, jej funkcje są następujące: rolnictwo, leśnictwo, przemysł, rekreacja, turystyka oraz usługi na rzecz miejscowej ludności. Gmina dysponuje niewielkim obszarem użytków rolnych, ten powierzchniowo niewielki areał, przy ogólnie niskiej bonitacji gleb nie stwarza podstaw dla intensywnego rozwoju towarowej gospodarki rolnej.

Największą jednostką osadniczą są **Bobrowice**, gdzie znajduje się siedziba władz gminy oraz podstawowe obiekty usługowe szkolnictwa, handlu i gastronomii. Obok funkcji mieszkalnych i usługowych miejscowość Bobrowice obok miejscowości Dychów pełni rolę ważnego ośrodka działalności produkcyjno-budowlanej, a także obsługi ruchu turystycznego.

Oprócz Bobrowic, w strukturze osadniczej gminy wyróżniają się: Bronków, gdzie dominuje funkcja rekreacyjna oraz Dychów gdzie dominującą funkcją jest przemysł elektroenergetyczny związany z elektrownią wodną.

Funkcja przemysłowa - eksploatacja kruszyw naturalnych koncentruje się w dolinie Bobru w miejscowościach: Tarnawa Krośnieńska, Żarków i Bobrowice.

Na uwagę zasługuje skupienie mieszkańców w trzech ośrodkach: Bobrowice, Dychów i Bronków gdzie zamieszkuje ok. 63% ludności gminy a z Wełmicami ok. 71%. Pozostałą część sieci osadniczej cechuje duże rozdrobnienie. Wszystkie wsie należą do kategorii wsi małych i zamieszkuje je ok. 29% ludności gminy.

Korzystne warunki dla rozwoju budownictwa istnieją w zachodniej części gminy (Wełmice, Przychów, Janiszowice, Bronków).

Najważniejszym dokumentem planistycznym Gminy jest Studium Uwarunkowań i Kierunków Zagospodarowania Przestrzennego obejmujące obszar całej gminy. Obowiązujące Studium uwarunkowań i kierunków przestrzennego zagospodarowania gminy Bobrowice zostało uchwalone uchwałą nr XVII/204/17 Rady Gminy Bobrowice z dnia 5 czerwca 2017r., które zostało zmienione uchwałą nr V/44/19 z dnia 26 marca 2019r.

Z kolei aktami prawa miejscowego regulującymi planowanie przestrzenne są miejscowe plany zagospodarowania przestrzennego. W 2021 r. miejscowymi planami zagospodarowania przestrzennego objętych było 0,3 % powierzchni gminy.

Realizacja wszechstronnego rozwoju będzie wymagała rozwiązywania problemów ze sfery ekonomicznej, społecznej, przyrodniczej i kulturowej. Uzasadnieniem dla rozwoju gminy jest realizacja następujących celów: ekonomiczny, społeczny, przyrodniczy i kulturowych.

Efektom osiągnięcia tych celów będzie zrównoważony, proekologiczny rozwój gminy, polegający na racjonalnym gospodarowaniu zasobami przyrody, w tym: glebami, lasami, wodami powierzchniowymi i wgłębnyymi oraz ograniczaniu lokalnych emisji zanieczyszczeń powietrza, ochronie krajobrazu historycznego, a także kształtowaniu zabudowy w nawiązaniu do tradycji.

W strukturze funkcjonalno – przestrzennej gminy wyodrębnione zostały następujące ośrodki i obszary aktywizacji gospodarczej, z wyraźnie rozwijającymi się funkcjami:

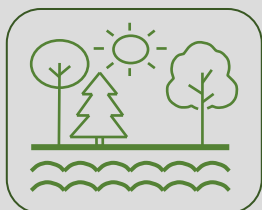
- Bobrowice – gminny, wielofunkcyjny ośrodek administracyjno – gospodarczy (funkcje: administracja, usługi, przemysł i rolnictwo),
- Bronków – ośrodek turystyczno-wypoczynkowy, gdzie dominującą funkcją jest rekreacja,
- Dychów – wielofunkcyjny ośrodek gospodarczy, gdzie dominującą funkcją jest przemysł elektroenergetyczny związany z elektrownią wodną,
- Dolina Bobru, z wyodrębnionymi: obszarami eksploatacji złóż kruszyw naturalnych na skalę przemysłową, w granicach obrębu wsi Tarnawa Krośnieńska, obszarami rozwoju funkcji turystyczno –wypoczynkowej w granicach wsi Dychów Chromów, Bobrowice, Kukadło, Tarnawa Krośnieńska i Żarków.
- Zespół wsi Janiszowice, Strużka, Wełmice i Przychów, jako obszar wielofunkcyjny (z funkcjami: produkcyjno-technicznymi, rolnictwem, turystyczno-wypoczynkowymi).

Granice pomiędzy strefami należy traktować jako orientacyjne, z uwagi na niedokładność podkładów mapowych. Dopuszcza się również możliwość wprowadzenia niewielkich korekt uzasadnionych względami racjonalnego zagospodarowania terenu.<sup>2</sup>

<sup>2</sup> Studium uwarunkowań i kierunków zagospodarowania przestrzennego dla gminy Bobrowice – 26 marca 2019 r.

## Strefa Funkcjonalna

### Przestrzeń i środowisko



## Wnioski

- Gmina Bobrowice znajduje się na skrzyżowaniu szlaków komunikacyjnych – ruch tranzytowy w kierunku granicy odbywa się drogą krajową nr 32,
- Korzystne położenie gminy, bliskość granicy 30km, sprzyja rozwojowi ruchu turystycznego i gospodarczego,
- Wewnętrzny układ komunikacyjny wymaga modernizacji ulice, place, parki, chodniki, zjazdy oraz brak ścieżek rewolwerowych łączących większe miejscowości,
- Nie wykorzystany potencjał dla budowy alternatywnych szlaków komunikacyjnych po byłym nasypie kolejowym,
- Ze względu na uwarunkowania przyrodnicze i położenie geograficzne, jest potencjał na rozwój funkcji turystycznej i wypoczynkowej,
- Duża lesistość obszaru gminy, sieć hydrograficzna, uwarunkowania klimatyczne, powodują dogodne warunki do rozwoju turystyki, agroturystyki, rekreacji, turystyki pieszej, rowerowej, konnej i wodnej,
- Potencjał do rozwoju – miejscowości Bobrowice jako ośrodka mieszkalnego, usługowego i gospodarczego,
- Potencjał do rozwoju – miejscowości Dychów jako wielofunkcyjnego ośrodka gospodarczego z przemysłem elektroenergetycznym,
- Wzmocnienie i promocja wizerunku gminy, budowanie marki,

## I.2. WNIOSKI Z DIAGNOZY SYTUACJI GOSPODARCZEJ

Działalność gospodarcza głównie koncentruje się na terenie gminy w Dychowie tj. ok. 31% podmiotów gospodarczych oraz w jej głównym ośrodku osadniczym – wsi Bobrowice ok. 25% podmiotów gospodarczych. Na terenie gminy największą grupę podmiotów gospodarczych stanowią osoby fizyczne prowadzące działalność gospodarczą 71% na podstawie zaświadczenia o wpisie do ewidencji działalności gospodarczej.

Podmiotów gospodarczych gospodarki narodowej, zarejestrowanych w rejestrze REGON w końcu 2021 r. było 288 podmioty gospodarcze z czego w sektorze rolnym Sekcja A były (23) podmioty, w sektorze budowlanym Sekcja F (80) podmioty, w sektorze handlowym w Sekcji G (45) podmiotów. Od roku 2009 odnotowuje się niewielką tendencje wzrostową w ilości zarejestrowanych podmiotów gospodarczych i stanowi to ok. 16% wzrostu.

Zbyt mało działań jest w kierunku promocji przedsiębiorczości w gminie i jej walorów inwestycyjnych. Brak jest punktu obsługi inwestora- eksportera, słabo rozwinięta jest współpraca z Instytucjami Otoczenia Biznesu.

W gminie Bobrowice dominuje sektor prywatny, w którym zarejestrowanych było 271 podmiotów, zdecydowaną większość (83% ogółu) przedsiębiorstw stanowiły osoby fizyczne, prowadzące działalność gospodarczą.

Zdecydowanie dominują mikroprzedsiębiorstwa zatrudniające do 9 pracowników w sektorach związanych z budownictwem, handlem, pozostałą działalnością usługową, rolnictwem, leśnictwem, łowiectwem i rybactwem, przetwórstwem przemysłowym, działalnością profesjonalną, naukową i techniczną, transportem i gospodarką magazynową, oraz działalnością związaną z kulturą, rozrywką i rekreacją, co stanowi 97% wszystkich podmiotów gospodarczych w gminie. Przedsiębiorstwa zatrudniające od 10 do 49 czyli małe firmy oraz przedsiębiorstwa zatrudniające od 50 do 249 czyli firmy średnie, to tylko niewielki odsetek stanowiący odpowiednio ok 2% oraz ok 0,7%.

Atutem gminy jest możliwość rozwoju funkcji turystycznych i rekreacyjnych, jednak posiadana Infrastruktura turystyczna i rekreacyjna w Bobrowicach nie jest w najlepszym stanie, brak ścieżek rowerowych i szlaków, obiektów gastronomicznych, zagospodarowania miejsc rekreacyjnych. Rozwój ten powinien być prowadzony w sposób nie degradujący środowiska.

Nieodłącznym elementem rozwoju turystyki jest baza noclegowa i gastronomiczna, w tym całoroczna, nie tylko sezonowa. Z analizowanych danych wynika, że na terenie gminy funkcjonuje 1 obiekt Hotel „Pensjonat Dychów” z dostępną restauracją, salą konferencyjno-bankietową, basenem pływakim krytym, ośrodek odnowy biologicznej (sauna, siłownia, solarium), kort

tenisowy, minigolf, boiska do siatkówki i koszykówki. Obiekt położony atrakcyjnie nad sztucznym jeziorem w Dychowie, w pobliżu zapory wodnej, posiadający całoroczne miejsca noclegowe w liczbie 71. Na obszarze gminy znajdują się gospodarstwa agroturystyczne oraz 4 turystyczne obiekty noclegowe jako ośrodki wypoczynkowe jako sezonowa baza noclegowa. Łączna ilość miejsc noclegowych sezonowych i całorocznych w obiektach turystycznych wynosi 258.

Widoczny jest stały rozwój funkcji rekreacyjno-turystycznej w gminie w formie zabudowy letniskowej, koncentrującej się w Bronkowie i Tarnawie Krośnieńskiej nad rzeką Bóbr. Najintensywniej rozwija się ona w Bronkowie, Kołatce, Dychowie, Tarnawie Krośnieńskiej i Chromowie.

Do innych atrakcji turystycznych Gminy Bobrowice należą szlaki turystyczne, tj.: szlak pieszy „Dychów-Lubsko”- szlak czerwony od Dychowa przez miejscowości Bronków, Grochów i Osiek do Lubka, szlak pieszy „Chromów-Żagań”- szlak zielony z Krosna Odrzańskiego przez Nowy Zagór, Dychów, Chromów, Nowogród Bobrzański do Żagania, szlak kajakowy „Rzeka Odra”- Nietkowice – Radnica – Krosno Odrzańskie – Osiecznica – Połęczko – Szydłowo (60 km), a także bogactwo licznych tras i ścieżek rowerowych oraz rezerwat przyrody „Dębowiec”, położony w pobliżu mostu na rzece Bóbr koło Dychowa.

Przez Gminę Bobrowice nie przebiega ścieżka rowerowa (droga rowerowa) oznaczona odpowiednimi znakami drogowymi jako element infrastruktury drogowej będącej alternatywną formą komunikacji. Jest to najpilniejsza inwestycja na najbliższe lata w kierunku rozwoju turystyki i alternatywnych form komunikacji. Jest to również nie wykorzystany potencjał gminy.

Do sieci wodociągowej jest podłączonych 99% mieszkańców, wszystkie miejscowości mają wodociąg oprócz Kołatki. Na dzień 31.12 2021 r. ilość zużytej wody wyniosła 572 dam<sup>3</sup>. Zużycie wody na 1 mieszkańca w gminie wynosi 183,20 m<sup>3</sup>

Długość czynnej sieci kanalizacyjnej na terenie Gminy Bobrowice wynosi 12,2 km, przy czym liczba przyłączy wynosi 418, korzysta z niej 1676 osób, co oznacza, że 54% ludności ma dostęp do kanalizacji. Sieć kanalizacyjna wymaga dalszej rozbudowy w celu ochrony środowiska, ochrony jakości i czystości wód oraz dalszej rozbudowy mieszkaniowej.

Na terenie wiejskim gminy ani w sektorze budynków użyteczności publicznej ilość instalacji OZE jest niewystarczająca. Zgodnie z zaplanowanymi kierunkami rozwoju w zakresie instalacji OZE ustalono, iż w sąsiedztwie Chojnowa, Janiszowic, Przychowa, Wełmic oraz Czeklina, rozmieszczone będą urządzenia wytwarzające energię z odnawialnych źródeł energii o mocy

przekraczającej 100 kW, strefy ochronne związane z ograniczeniami w zabudowie oraz zagospodarowaniu i użytkowaniu terenu pokrywają się z wyznaczonym na rysunku studium rozmieszczeniem poszczególnych farm.

W zakresie niskiej emisji jakość powietrza jest dobra, większość mieszkańców posiada piece na paliwo stałe (węgiel). Jakość powietrza pogarsza się w miesiącach zimowych w sezonie grzewczym, gdzie oprócz emisji ze źródeł komunikacyjnych występuje emisja ze źródeł energetycznego spalania paliw. Jednak coraz więcej gospodarstw domowych rezygnuje z kotłów węglowych na rzecz instalacji OZE, jest duże zapotrzebowanie w zakresie oszczędności i efektywności energetycznej oraz termomodernizacji budynków.

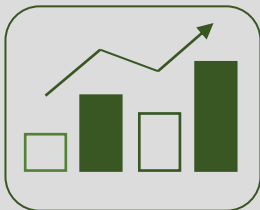
W analizie sytuacji finansowej gminy najważniejsze znaczenie mają dochody własne. Dynamika dochodów budżetowych na jednego mieszkańca w analizowanym okresie wynosi 130 co oznacza, że ma tendencje wzrostową. W porównaniu do gmin powiatu krośnieńskiego w odniesieniu do wartości dochodu ogółem na 1 mieszkańca, która wynosi 7 291,17 gmina Bobrowice góruje nad pozostałymi gminami powiatu.

Największą część dochodów wygenerował Dział 756 - Dochody od osób prawnych, fizycznych i od innych jednostek (52,4%). Dużą część wpływów pochodzi z Działu 758 - Różne rozliczenia (20,4%) oraz z Działu 801 - Oświata i wychowanie (1,7%). W budżecie gminy Bobrowice wpływy z tytułu podatku dochodowego od osób fizycznych wynosiły 892 złotych na mieszkańca (12,4%), natomiast dochód z tytułu podatków dochodowych od osób prawnych wynosił 56,8 złotych na mieszkańca (0,8%). W zakresie wydatków największą część budżetu gminy Bobrowice - 30.5% została przeznaczona na Dział 801 - Oświata i wychowanie. Dużą część wydatków z budżetu przeznaczona została na Dział 750 - Administracja publiczna (10.4%).

## Strefa Funkcjonalna

## Wnioski

## Strefa Gospodarcza



- Aktywność gospodarcza mieszkańców jest niska na tle gmin powiatu krośnieńskiego,
- Sektor turystyki jest ważnym elementem rozwoju dla lokalnej gospodarki i rynku pracy,
- Na obszarze gminy brak jest dużych przedsiębiorstw wytwórczych, co wpływa na jakość środowiska i potencjał turystyczny,
- Stopień skanalizowania gminy wynosi 54% co wymaga dalszych prac w zakresie atrakcyjności osiedlania się i ochrony wód,
- W gminie sieć dróg gminnych, wymaga modernizacji i poprawy stanu technicznego w tym ulic lokalnych i dojazdowych w ciągach dróg gminnych w obszarach zabudowanych,
- W gminie brakuje instalacji OZE, jest duże zapotrzebowanie na inwestycje w zakresie oszczędności energetycznej,
- Jakość infrastruktury turystycznej wymaga modernizacji i dostosowania do potrzeb turystów i mieszkańców,
- Brak dostępu do wysoko płatnych miejsc pracy, brak specjalistów,
- Brak alternatywnych form komunikacji – dróg rowerowych i ścieżek rowerowych,

### I.3. WNIOSKI Z DIAGNOZY SYTUACJI SPOŁECZNEJ

We wszystkich gminach powiatu krośnieńskiego odnotowuje się spadek liczby ludności, w analizowanym okresie 5 lat spadek ten wynosił 2052 osób co stanowi 3,7 %. Gmina Bobrowice pod względem liczby mieszkańców jest na piątym miejscu w powiecie krośnieńskim. Ma nie wiele więcej mieszkańców od gminy Bytnica i Maszewo. W przeciągu ostatnich 5 lat (2017 – 2021) liczba ludności ogółem zmniejszyła się o 125 osób co stanowi 4% porównywalnie do całego powiatu. Największy ubytek ludności w analizowanym okresie miała gmina Bytnica, najmniejszy ubytek odnotowała gmina Gubin.

W roku 2020 gminę Bobrowice zamieszkiwało o 51 osób mniej niż w 2019 r. i był to największy ubytek ludności w analizowanych latach. Wskaźnik dynamiki liczby ludności dla 2019-2020 wynosi 99 natomiast dynamika dla badanego okresu 5 lat (2017-2021) wynosił 96. Powodem tak dużego ubytku ludności na przełomie 2019-2020 może być Pandemia COVID -19 oraz ruch ludności.

Przyrost naturalny w okresie od 2017-2021 był na ujemnym poziomie praktycznie w każdym z analizowanych lat, w roku 2021 wynosił -28. Współczynnik przyrostu naturalnego wynosi -9,0. Wskaźnik dynamiki urodzeń wynosi 55 wskaźnik dynamiki zgonów wynosi 136 co oznacza duży wzrost zgonów w analizowanym okresie.

Struktura mieszkańców według wieku przejawia symptomy starzenia się ludności, co jest również charakterystyczne dla powiatu krośnieńskiego jak i województwa lubuskiego. Współczynnik obciążenia demograficznego osobami starszymi zwiększa się a jego dynamika w analizowanym okresie wynosi 119 co oznacza, że co roku zwiększa się grupa poprodukcyjna w gminie Bobrowice. Natomiast dynamika zmian w grupie produkcyjnej zmniejsza się i wynosi 96 co oznacza, iż zmniejsza się liczba osób w grupie produkcyjnej. W analizowanym okresie grupa przedprodukcyjna jest w dynamice lekkiego wzrostu i wynosi 108.

Ludność w gminie Bobrowice na 2021 r. wynosi 3085 i stanowi 13,29% ludności powiatu krośnieńskiego oraz 0,31% ludności w woj. lubuskim. Na 1 km<sup>2</sup> powierzchni gminy przypada 17 mieszkańców. Gęstość zaludnienia jest więc niższa od średnich dla powiatu i województwa (odpowiednio: 38 i 70 osoby / km<sup>2</sup>). Współczynnik występujący w gminie Bobrowice jest jednak charakterystyczny dla gmin wiejskich.

W gminie Bobrowice liczba osób bezrobotnych utrzymuje się w trendzie spadkowym w ciągu ostatnich lat, w roku 2020 liczba ta wzrosła do 79 osób. Na koniec 2021 roku bezrobotnych zarejestrowanych było 64 osoby, w tym kobiety stanowiły 34 z nich. Osób długotrwale bezrobotnych zarejestrowanych było 28. Tu warto zaznaczyć, że ich liczba w roku 2021 w odniesieniu do roku 2017 spadła o 37,8%. Jeszcze większy spadek nastąpił w grupie osób do



25 roku życia, aż o 75%, oraz wśród osób do 30 roku życia, o 50%. Dynamika spadku liczby osób bezrobotnych w okresie 5 lat wynosi 72 co oznacza, że co roku zmniejsza się liczba bezrobotnych.

Około 25% mieszkańców gminy pracuje w sektorze rolniczym (rolnictwo, leśnictwo, łowiectwo i rybactwo), 31,5% w przemyśle i budownictwie, a 18% w sektorze usługowym (handel, naprawa pojazdów, transport, zakwaterowanie i gastronomia, informacja i komunikacja) oraz 1,5% pracuje w sektorze finansowym (działalność finansowa i ubezpieczeniowa, obsługa rynku nieruchomości).

Wśród aktywnych zawodowo mieszkańców gminy Bobrowice 224 osób wyjeżdża do pracy do innych gmin, a 147 pracujących przyjeżdża do pracy spoza gminy - tak więc saldo przyjazdów i wyjazdów do pracy wynosi -77.

Pomoc społeczna jest na dobrym poziomie, zadania z zakresu pomocy społecznej realizowane są przez Gminny Ośrodek Pomocy Społecznej. W latach 2017-2021 liczba rodzin otrzymujących zasiłki rodzinne dla dzieci zmniejszyła się z 83 do 46, czyli niemal o połowę. Tym samym znaczącą zmianę zanotowano także w liczbie dzieci, których rodzice otrzymują zasiłek rodzinny. Wzrosła natomiast grupa mieszkańców odbiorców środowiskowej pomocy społecznej i zwiększyła się również kwota wydatkowana na wypłatę świadczeń rodzinnych oraz zasiłków pielęgnacyjnych, o odpowiednio 10% i 44,8%. Dane te korelują z rosnącą liczbą osób w wieku poprodukcyjnym.

W zakresie realizowanych świadczeń zdrowotnych na terenie gminy funkcjonują Niepubliczny Zakład Opieki Zdrowotnej BOBROMED zlokalizowany w Bobrowicach. Ponadto dostępna jest opieka stomatologiczna świadczona przez BIO ESTETICA w Bobrowicach w tej samej lokalizacji. W NZOZ BOBROMED dostępny jest również Punkt Poboru Materiału do Badań. W gminie funkcjonuje jeden punkt apteczny - również na terenie wsi Bobrowice. Liczba porad lekarskich w latach 2017-2019 utrzymywała się mniej więcej na zbliżonym poziomie. W roku pandemicznym 2020 nastąpił ponad 3-krotny spadek ich ilości w porównaniu z rokiem poprzednim. Po czym w roku 2021 w stosunku do poprzedniego nastąpił wzrost ich liczby o prawie 26 %.

W roku 2021 w zasobach gminy Bobrowice znajdowało 52 mieszkań o łącznej powierzchni 2966 m<sup>2</sup>. Przeciętna powierzchnia użytkowa mieszkania wynosiła 57,04m<sup>2</sup>.

W roku 2021 na terenie gminy Bobrowice znajdowały się 923 budynki mieszkalne. W latach 2017-2021 liczba ta wzrosła o 38. Nieznacznie wzrosła także liczba mieszkań o 13 oraz powiększyła się powierzchnia tych lokali o 2657 metrów kwadratowych.

W Gminie Bobrowice działają następujące jednostki oświatowe: Zespół Szkolno – Przedszkolny w Bobrowicach w skład wchodzi przedszkole samorządowe oraz Szkoła Podstawowa im. Jana Pawła II oraz zespół Szkół Samorządowych w Dychowie w skład którego wchodzi przedszkole samorządowe i Szkoła Podstawowa im. Nadodrzańskiego Oddziału Straży Granicznej.

Liczba dzieci w przedszkolach co roku nieznacznie wzrasta, co może uzasadniać konieczność wprowadzenie dodatkowych oddziałów i zajęć zwiększających kluczowe kompetencje przedszkolaków.

Z powodu braków infrastruktury na terenie gminy nie funkcjonuje opieka w żłobkach/klubach dziecięcych dla dzieci najmłodszych, do lat 3.

Analizując wyniki z egzaminów ósmoklasisty można zauważyć, iż jakość edukacji na poziomie podstawowym w gminie jest niższa od przeciętnej na poziomie powiatu krośnieńskiego, natomiast jeśli chodzi o j. angielski i matematykę to jest ona wyższa roku szkolnym 2019/2020 oraz 2020/2021 od poziomu województwa i powiatu. Oznacza to, że edukacja w tym obszarze jest bardzo dobrze prowadzona.

Liczba oddziałów wzrosła w konsekwencji wzrosła liczba uczniów oraz liczba nauczycieli. Wskaźnik ten odzwierciedla zmiany związane z reformą szkolną. W ślad za tym wydatki na edukację są na wysokim poziomie, z danych tych wynika, że w latach 2018-2022 utrzymują się na wysokim poziomie i stanowią średnio 30% wydatków budżetowych.

Ofertę kulturalno-edukacyjną zabezpiecza Gminny Ośrodek Kultury i Sportu (GOKiS) oraz Biblioteka Publiczna wraz z filią w Dychowie, której zadaniem jest również upowszechnianie kultury. Gminny Ośrodek Kultury i Sportu zarządza halą widowiskowo- sportową i świetlicą wiejską w Bobrowicach oraz świetlicą wiejską – kręgielnią w Dychowie. Biblioteka publiczna mieści się w budynku szkoły podstawowej w Bobrowicach i zajmuje pomieszczenia o pow. 50 m<sup>2</sup>, jej zasoby lokalowe są ograniczone przy dużej aktywności działań edukacyjno-kulturalnych.

Gmina posiada dobrą bazę lokalową w zakresie sportu i rekreacji - dwa boiska piłkarskie pełnowymiarowe, 6 boisk niepełnowymiarowych, boisko do piłki siatkowej, 5 boisk do piłki plażowej, 13 siłowni zewnętrznych i hale widowiskowo- sportową, Aktywność sportowa mieszkańców jest na wysokim poziomie, funkcjonuje 5 klubów sportowych organizujących treningi i aktywność sportową z różnych dyscyplin.

Gmina Bobrowice współpracuje z lokalnymi organizacjami pozarządowymi zlecając im realizację zadań publicznych, w szczególności aktywne są organizacje sportowe.

W Dychowie znajduje się zaporę i elektrownia wodna. Do 1968 r. była największą elektrownią wodną w Polsce. Obecnie jest największą w województwie lubuskim i jednocześnie najstarszą elektrownią szczytowo-pompową w kraju (inwestycję rozpoczęto w 1933 r.). Wodę do stuhektarowego zbiornika wyrównania dobowego (Jezioro Dychowskie) doprowadza z Bobru sztuczny kanał o długości 20,4 km (Kanał Dychowski).

Od zapory roztacza się panorama na rzekę Bóbr oraz jezioro zaporowe z nieczynnym mostem kolejowym, wokół jeziora znajduje się ścieżka spacerowo-rowerowa, która jest atrakcją turystyczną. Obok znajduje się kapliczka z figurką Matki Boskiej oraz dwa dęby papieskie, wyhodowane z nasion najstarszego w Polsce dębu „Chrobry”.

Gmina posiada również dobre warunki do rozwoju nowych społeczności energetycznych w oparciu o instalacje OZE, poprzez utworzenie np. Klastra energii, spółdzielnię energetyczną czy obywatelską społeczność energetyczną OZE. Celem jest zabezpieczenie energetyczne mieszkańców gminy na podstawie aktualnych uwarunkowań prawnych.

Atrakcją gminy jest również kamienny obelisk upamiętniający lądowanie podczas II wojny światowej w styczniu 1945r. 5-ciu polskich spadochroniarzy z grupy wywiadowczo-dywerysyjnej „Wisła”, znajdujący się niedaleko miejscowości Strużka, w kierunku na Lubsko, na leśnym parkingu. O wyjątkowości tego zdarzenia świadczy fakt, iż na Ziemię Lubuską zrzucona została jeszcze tylko jednana taka grupa w rejonie Osno Lubuskie-Słońsk. Obie formacje wchodziły w skład Polskiego Samodzielnego Batalionu Szturmowego podległego Naczelnemu Dowódcy Wojska Polskiego.

Obszar gminy, charakteryzuje się dość ubogim stanem zachowanego dziedzictwa kulturowego. Przyczyn należy upatrywać w uwarunkowaniach historycznych i przyrodniczych tych terenów - przygraniczne położenie, wysoki stopień zalesienia oraz stosunkowo niskiej jakości gleby, nie sprzyjały rozwojowi osadnictwa.

Rejestr Zabytków prowadzony przez Wojewódzkiego Konserwatora Zabytków zawiera w swoim spisie kilkanaście nieruchomości głównie kościoły ewangelickie, cmentarze, domy z pierwszej połowy XIX wieku oraz aleja lipowa (92 drzewa), w pasie drogi wojewódzkiej nr 287, dz. nr ewid. 753 i 736 (obr. 0002 Bobrowice). Pewne walory kulturowe posiada także zabudowa Bronkowa, Dachowa, starej części Dychowa, Dębów i Strużki.

Na terenie gminy Bobrowice w 14 jednostkach osadniczych stwierdzono istnienie osadnictwa wczesnodziejowego i średniowiecznego. Łącznie rozpoznanych zostało 150 stanowisk archeologicznych.

## Strefa Funkcjonalna

## Wnioski

### Strefa Społeczna



- Liczba mieszkańców co roku spada, struktura mieszkańców według wieku przejawia symptomy starzenia się ludności,
- Bilans urodzeń w każdym z analizowanych lat 2017-2021 jest zawsze ujemny, prognoza demograficzna wskazuje na stały trend ujemnego przyrostu naturalnego,
- System opieki społecznej jest dobrze prowadzony i zarządzany z możliwością dalszego rozwoju,
- Likwidacja barier technicznych i architektonicznych w dostępie dla osób z niepełnosprawnościami,
- Słaba oferta i zagospodarowanie czasu wolnego dla seniorów,
- W gminie brakuje odpowiedniej infrastruktury dla opieki nad dziećmi do lat 3,
- Obszar oświaty i wychowania jest na wysokim poziomie, wymaga wsparcia w zakresie kompetencji przyszłości, zarówno dla uczniów jak i nauczycieli,
- Aktywność społeczna mieszkańców wymaga wsparcia ze strony władz samorządowych,
- W gminie rozwija się funkcja rekreacyjno - turystyczna wymagająca szerokiej promocji, oraz wsparcia usługowego,
- Brak w odpowiedniego zabezpieczenia i niezbędnych inwestycji w obiekty zabytkowe i dziedzictwo kulturowe,
- Możliwości rozwoju społeczności energetycznej w gminie.

## I.4. POŻĄDANE CECHY GMINY – BADANIE ANKIETOWE

W ramach prowadzonej diagnozy społeczno-gospodarczej i przestrzennej w gminie Bobrowice, przygotowana została ankieta badawcza. Celem było poznanie opinii dotyczącej jakości życia w Gminie, potrzeb mieszkańców oraz określenia priorytetów rozwojowych na najbliższe lata. Ankieta była dostępna dla mieszkańców od kwietnia 2023 do czerwca 2023 r.

Respondenci odpowiadali na pytania z zakresu społeczeństwa, gospodarki, przestrzeni i środowiska, infrastruktury technicznej, turystyki i rekreacji, edukacji i kultury.

Łącznie zebrano 92 ankiet, z których największą część respondentów stanowiły kobiety (59%). Pod względem wieku mieszkańców, najwięcej z nich było w przedziale 25-54 lat (67%) oraz w przedziale powyżej 65 lat (16%), zdecydowanie bo 63% wszystkich respondentów było osobami pracującymi. Wzór ankiety dla mieszkańca stanowi załącznik 2 do opracowania.

Przeprowadzone badania ankietowe wśród mieszkańców wskazują, że kluczowe dla rozwoju i wymagające interwencji obszary to:

1. ochrona środowiska i rozwój turystyki,
2. infrastruktura techniczna,
3. usługi społeczne i oferta czasu wolnego,

Zdaniem mieszkańców najważniejszym elementem, który poprawi jakość życia w Gminie jest poprawa stanu infrastruktury technicznej, (w tym dróg, ścieżek pieszo-rowerowych, dostępności komunikacyjnej, sieć gazowa, dostęp do Internetu), poprawa zagospodarowania gminy, wzmocnienie oferty usług turystycznych, bazy lokalowo-gastronomicznej, oraz poprawa dostępu do usług społecznych (oferta spędzenia czasu wolnego dla rodzin i seniorów, oferta pozalekcyjna dla dzieci i młodzieży, poprawa dostępu do usług medycznych, dostęp do opieki dla dzieci do lat 3, dostęp do mieszkań komunalnych i socjalnych).

**Tabela 1** Najlepiej i najgorzej oceniane elementy w poszczególnych obszarach według ankietowanych.

Obszar	Najlepiej oceniane	Najgorzej oceniane
Przestrzeń i środowisko	Kapitał przyrodniczy, lasy, rzeki, jeziora, parki, jakość powietrza, estetyka gminy, czystość wód, system odbioru odpadów	Efektywność zagospodarowania powierzchni w gminie, świadomość ekologiczna, infrastruktura melioracyjna i brak instalacji OZE
Gospodarka	Atrakcyjność do zamieszkania, dostępność do podstawowych usług, atrakcyjność inwestycyjna,	Połączenia komunikacyjne z innymi gminami i miastami, funkcjonowanie transportu zbiorowego
Turystyka	Baza sportowo-rekreacyjna, oraz turystyczno-wypoczynkowa, oferta dla dzieci i młodzieży	Ścieżki rowerowe oraz szlaki pieszo-rowerowe, baza turystyczno-wypoczynkowa i gastronomiczna
Infrastruktura	Dobra sieć wodociągowa, dostęp do Internetu	Drogi, oświetlenie, parkingi, sieć kanalizacyjna, sieć gazowa, sieć energetyczna i teleinformatyczna
Spółeczeństwo	Bezpieczeństwo publiczne, aktywność klubów sportowych	Aktywność mieszkańców, dostęp do specjalistycznej opieki medycznej, wsparcie dla osób starszych,
Edukacja i kultura	Działalność domu kultury i biblioteki, dostępność do bazy przedszkolnej, jakość infrastruktury szkół,	Dostęp do opieki nad dziećmi do lat 3, stan zachowania zabytków, dostęp do mieszkań socjalnych i komunalnych

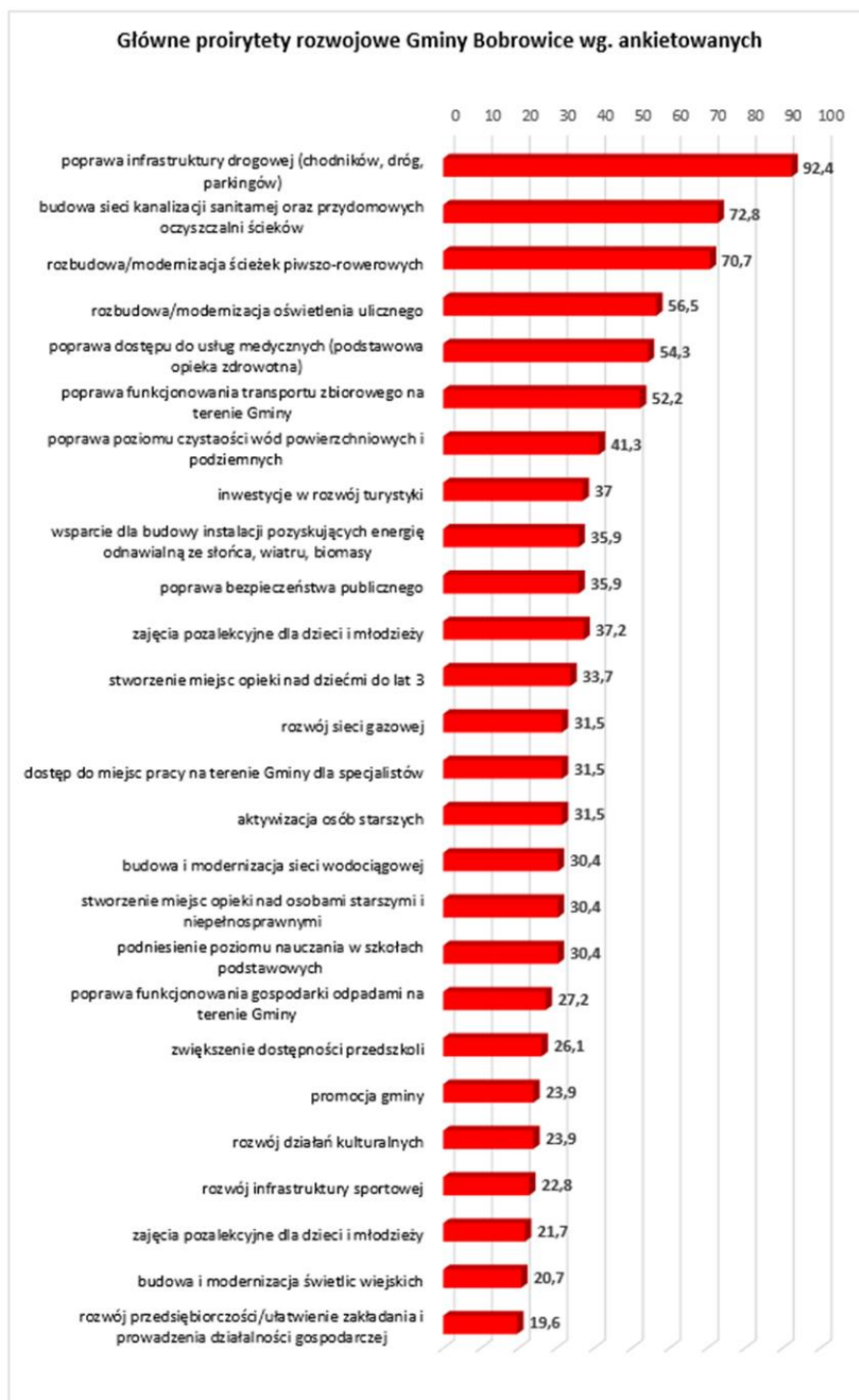
Źródło: opracowanie własne na podstawie wyników ankiet

Ocena jakości życia w gminie Bobrowice na to pytanie 51% osób ankietowanych odpowiedziało, że w gminie żyje się raczej dobrze, a 10% bardzo dobrze. Odpowiedź, że żyje się przeciętnie to wybór 31% osób, a raczej źle-13%, zdecydowanie źle 4 % badanych.

Związki z gminą: dla 92% gmina Bobrowice to miejsce zamieszkania, 11,95% miejsce pracy, 10,87% miejsce wypoczynku.

W ankietach w skali od 1 do 5, gdzie 1 oznacza ocenę bardzo złą, a 5 oznaczało ocenę bardzo dobrą, mieszkańcy najlepiej oceniają walory przyrodnicze, jakość powietrza i z tym związana atrakcyjność zamieszkania, oraz dostępność do sieci wodociągowej i system odbioru odpadów, z kolei najgorzej oceniali stan dróg w gminie, brak ścieżek rowerowych, transport publiczny, dostęp do sieci gazowej, instalacje OZE, sieć kanalizacyjna, baza gastronomiczna.

W ankiecie przedstawiono 25 obszarów rozwojowych dla których poproszono o ułożenie ich według najpilniejszych do realizacji w okresie 5 lat.



Mieszkańcy wskazywali najpilniejsze przedsięwzięcia/inwestycje do realizacji na terenie gminy Bobrowice w perspektywie najbliższych 5 lat.

Zgodnie z odpowiedziami zawartymi w ankietach:

1. poprawa infrastruktury drogowej (chodników, dróg, parkingów)- 92,4%
2. poprawa funkcjonowania transportu zbiorowego na terenie Gminy- 52,20%
3. rozbudowa/modernizacja oświetlenia ulicznego- 56,50%
4. rozbudowa/modernizacja ścieżek pieszo-rowerowych 70,70%
5. rozwój infrastruktury sportowej- **22,80%**
6. budowa i modernizacja sieci wodociągowej- **30,40%**
7. budowa sieci kanalizacji sanitarnej oraz przydomowych oczyszczalni ścieków- 72,80%
8. rozwój sieci gazowej- **31,50%**
9. dostęp do miejsc pracy na terenie Gminy dla specjalistów- **31,50%**
10. budowa i modernizacja świetlic wiejskich- **20,70%**
11. rozwój przedsiębiorczości/ ułatwienie zakładania i prowadzenia działalności gospodarczej- **19,60%**
12. poprawa poziomu czystości wód powierzchniowych i podziemnych- 41,30%
13. poprawa funkcjonowania gospodarki odpadami na terenie Gminy- **27,20%**
14. wsparcie dla budowy instalacji pozyskujących energię odnawialną ze słońca, wiatru, biomasy- 35,90%
15. stworzenie miejsc opieki nad dziećmi do lat 3- **33,70%**
16. stworzenie miejsc opieki nad osobami starszymi i niepełnosprawnymi- **30,40%**
17. poprawa dostępu do usług medycznych (podstawowa opieka zdrowotna)-54,30%
18. promocja Gminy- **23,90%**
19. inwestycje w rozwój turystyki- 37,00%
20. podniesienie poziomu nauczania w szkołach podstawowych-**30,40%**
21. zwiększenie dostępności przedszkoli-**26,10%**
22. zajęcia pozalekcyjne dla dzieci i młodzieży-**21,70%**



23. poprawa bezpieczeństwa publicznego-35,90%
24. rozwój działań kulturalnych-**23,90%**
25. aktywizacja osób starszych- **31,50%**

Według kolejności najwięcej osób zagłosowało za inwestycjami związanymi z poprawą infrastruktury drogowej głównie chodniki, parkingi i drogi dojazdowe, również bardzo ważna jest rozbudowa sieci kanalizacji sanitarnej oraz przydomowych oczyszczalni ścieków, budowa nowych dróg rowerowych, modernizacja oświetlenia ulicznego, inwestycje w zakresie poziomu czystości wód oraz poprawa bezpieczeństwa publicznego.

W sferze społecznej najpilniejsze jest poprawa dostępu do usług medycznych w gminie, stworzenie miejsc opieki dla dzieci do lat 3, aktywizacja osób starszych, podniesienie poziomu nauczania w tym zajęcia pozalekcyjne, rozwój działań kulturalnych. W sferze gospodarczej wskazano inwestycje w rozwój turystyki, budowę instalacji OZE, rozwój sieci gazowej, dostęp do miejsc pracy dla specjalistów, promocja gminy.



## I.5. ANALIZA SWOT

Wnioski z Diagnozy stanowią podstawę dla opracowania w dalszej kolejności analizy SWOT, która ma stać się bazą dla określenia przyszłej Misji i Wizji rozwoju gminy Bobrowice do roku 2030 oraz nakreślenia celów, których realizacja ma przyczynić się do ich osiągnięcia. Odnosząc się do obecnej sytuacji rozwoju gminy Bobrowice, oceny sytuacji ostatnich lat oraz wyzwań związanych między innymi ze skutkami trwającego stanu epidemii, a także dzięki wykorzystaniu zidentyfikowanego potencjału Gminy będzie można wyznaczyć w ramach Strategii Rozwoju Gminy nowe kierunki zmian, służące zrównoważonemu rozwojowi w obszarze gospodarczym, społecznym, środowiskowym i infrastrukturalnym.

Poniżej przedstawiono analizę SWOT dla planowanego zakresu zadań i celów określonych w strategii. Nazwa SWOT pochodzi z języka angielskiego i oznacza:

- **S** – Strengths (silne strony): wszystko, co stanowi silne strony miasta i gminy,
- **W** – Weaknesses (słabości): wszystko, co utrudnia realizację założonych planów,
- **O** – Opportunities (możliwości): wszystko, co może zwiększyć szanse powodzenia założonych planów,
- **T** – Threats (zagrożenia): wszystko, co zmniejsza szanse powodzenia założonych planów.



## MOCNE STRONY

- Położenie na szlakach tranzytowych w kierunku zachodniej granicy DK32,
- Bliskość do granicy z Niemcami 30 km
- Wielofunkcyjność gminy (przemysł, rekreacja-turystyka, leśnictwo),
- Wyodrębnienie 3 głównych ośrodków rozwojowych ,
- Wysokie zwodociągowanie 99%
- Obszary objęte ochroną zajmują 40% terenu gminy,
- Dobrej jakości woda pitna i czystość środowiska,
- Wysoka lesistość ok. 66% obszaru gminy,
- Bogate zasoby przyrodnicze - obszary Natura 2000,
- Udokumentowane złoża kruszyw naturalnych położone w dolinie Bobru-skała przemysłowa,
- Elektrownia Wodna w Dychowie - 88MW
- Dobra świadomość ekologiczna wśród mieszkańców,
- Dobre warunki do rozwoju funkcji wypoczynkowo - turystycznej, agroturystyki,
- Dobra jakość edukacji przedszkolnej i szkolnej, oraz baza szkolno-przedszkolna,
- Dobra infrastruktura sportowo-rekreacyjna,
- Dobry stan świetlic wiejskich w każdej miejscowości,
- Dobrze działająca gospodarka odpadami,
- Dobre wyposażenie OSP,

## SLABE STRONY

- Ograniczony zakres działania transportu publicznego na terenie gminy,
- Zły stan dróg wewnętrznych gminy i pozostałej infrastruktury ( ulice, zjazdy, chodniki, parkingi),
- Brak ścieżek rowerowych pomiędzy miejscowościami, oraz brak szlaków pieszo-rowerowych,
- Infrastruktura wodno-kanalizacyjna wymaga dalszej rozbudowy,
- Niekorzystne wskaźniki demograficzne,
- Słaba oferta dla osób młodych- oferta spędzania czasu wolnego dla rodzin,
- Zajęcia pozalekcyjne dla dzieci i młodzieży- słaba oferta
- Brak inwestycji w rozwój turystyki i infrastruktury rekreacyjnej,
- Gleby niskiej klasy bonitacji,
- Brak dostęp do miejsc pracy,
- Słaba promocja lokalnych zabytków i kapitału przyrodniczego,
- Mała liczba pracowników OPS,
- Słaba aktywności społeczna mieszkańców,
- Brak sieci gazowej w gminie,
- Brak zbiorników retencyjnych,
- Zbyt mało instalacji OZE,
- Brak sieci światłowodowej,
- Brak na terenie gminy żłobka i/lub innych form opieki nad dziećmi do lat 3,
- Mało skuteczna promocja gminy jej walorów inwestycyjnych i turystycznych,
- Znaczny stopień dekapitalizacji zasobów mieszkaniowych,

## SZANSE

- Napływ nowych mieszkańców z obszarów miejskich,
- Nowe możliwości dla turystyki w tym agroturystyki w oparciu o uwarunkowania klimatyczne,
- Obszary chronione oraz rzeka Bóbr – rozwój turystyki weekendowej,
- Możliwość budowy ścieżek rowerowych – po byłym nasypie kolejowym,
- Walory przyrodnicze i krajobrazowe, czystość środowiska,
- Dobry stan gospodarki leśnej,
- Wysoki potencjał do rozwoju instalacji OZE na obszarze gminy,
- Rozwój energetyki rozproszonej – jako zabezpieczenie energetyczne gminy,
- Potencjał do rozwoju centralnego ośrodka gminy – wsi Bobrowice,
- Potencjał do rozwoju- wsi Dychów przemysł elektroenergetyczny,
- Środki UE dedykowane rewitalizacji i ochronie środowiska, bioróżnorodności i walka ze zmianami klimatu,
- Bliskość do dużych aglomeracji,
- Rozwój innych trendów turystyki (turystyka lokalna, ekologia, produkty lokalne i regionalne),
- Pozyskiwanie zewnętrznych źródeł finansowania,
- Rozwój i wzrost znaczenia współpracy międzygminnej,
- Rosnące zaangażowanie społeczne (powstające organizacje pozarządowe),
- Rozwój współpracy transgranicznej,

## ZAGROŻENIA

- Odpływ mieszkańców, szczególnie młodych do innych, konkurencyjnych ośrodków miejskich,
- Emigracja zarobkowa do Niemiec,
- Ujemny wskaźnik przyrostu naturalnego,
- Starzejące się społeczeństwo,
- Starzejące się gospodarstwa wiejskie (niszczące budynki),
- Wykluczenie komunikacyjne gminy, szczególnie terenów wiejskich,
- Brak poparcia dla działań władz gminy,
- Zbyt duże obciążenie budżetu gminy zadaniami zleconymi,
- Brak zaangażowania pracowników administracji publicznej do rozwoju gminy,
- Brak dostępu do środków bezzwrotnych na rozwój infrastruktury w gminie,
- Nisko płatne miejsca pracy w administracji publicznej,
- Globalny kryzys gospodarczy i geopolityczny (wojna w Ukrainie),
- Obciążenie gmin dodatkowymi zadaniami bez gwarancji ich dostatecznego finansowania,
- Zmiany klimatyczne,

## CZĘŚĆ II: STRATEGICZNE KIERUNKI ROZWOJU GMINY BOBROWICE

Strategia Rozwoju Gminy Bobrowice na lata 2023-2030 jest dokumentem, w którym zdiagnozowano aktualną sytuację społeczno-gospodarczą. Zwrócono uwagę zarówno na mocne strony, jak i obszary problemowe. W procesie tworzenia i realizacji strategii istotne jest również określenie misji i wizji.

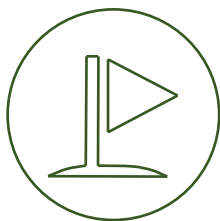
Misja koncentruje się na podstawowych wartościach, które przyświecają władzom gminy i jego mieszkańcom w procesach rozwojowych. Wskazuje również na czynniki uzasadniające przyjęcie określonych wartości jako nadrzędnych. Zawiera w sobie odpowiedzi na pytania: Kim jesteśmy? Czym się zajmujemy? Dlaczego? Co jest naszym priorytetem?

Wizja to obraz gminy, który będzie efektem realizacji podejmowanego planu rozwoju strategicznego. Ukazuje gminę Bobrowice, w perspektywie strategicznej – do 2030 roku, zmienione poprzez realizację przyjętych działań i osiągnięcie zamierzonych przez samorząd celów. Grafika zamieszczona poniżej wskazuje na wartości, z jakimi mieszkańcy chcieliby, aby Gmina była utożsamiana w 2030 r.

**ATRAKCYJNE DLA TURYSTÓW**  
**ŚWIETNIE SKOMUNIKOWANE**  
**ESTETYCZNE ROZPOZNAWALNA**  
**BEZPIECZNE DO MIESZKANIA MARKA EKOLOGICZNE**  
**ŚWIETNIE SKOMUNIKOWANE**  
**EKOLOGICZNE ATRAKCYJNE DLA INWESTORA**  
**DBAJĄCE O ŚRODOWISKO ATRAKCYJNA**  
**NATURALNE OFERTA KULTURALNA**  
**AKTYWNE SPOŁECZEŃSTWO**

## II.1 WIZJA I MISJA

Na bazie przeprowadzonej diagnozy oraz badania ankietowego mieszkańców określono następującą misję i wizję gminy Bobrowice:



MISJA

Wartości jakimi kierować się będzie Gmina  
Bobrowice do roku 2030

Tworzenie atrakcyjnych warunków do życia dla mieszkańców w oparciu o zrównoważony rozwój i czyste środowisko.

Rozwój zrównoważonej turystyki, zapewnienie dobrych warunków do zamieszkania, zapewnienie wysokiej jakości usług dla mieszkańców i nowoczesnej infrastruktury.



WIZJA

Cel do jakiego będzie dążyć  
Gmina Bobrowice w perspektywie  
roku 2030

Gmina Bobrowice w roku 2030 jest miejscem w którym żyje się dobrze, blisko natury i w czystym środowisku z zapewnieniem nowoczesnej infrastruktury.

Szkoły i przedszkola mają bogatą ofertę zajęć rozwijających kompetencje przyszłości oraz dostępną dla uczniów infrastrukturę. Gmina dba również o seniorów i osoby wymagające wsparcia, likwidując bariery dostępu.

Gminę przecina sieć ścieżek oraz szlaków rowerowych, które przyczyniły się do wzrostu mobilności mieszkańców oraz uczyniły Bobrowice miejscem przyjaznym dla turystyki rowerowej. Całą ofertę uzupełnia dobrze rozwinięta i różnorodna baza noclegowa-gastronomiczna.

Walory przyrodnicze oraz bardzo dobry stan środowiska naturalnego są wizytówką Bobrowic, zachętą dla odwiedzających oraz nowych mieszkańców szukających dobrych warunków do życia poza miastem, ale z usługami na wysokim poziomie.

Najważniejszą wartością dla rozwoju Bobrowic jest środowisko przyrodnicze i jego kapitał oraz odpowiednio rozwinięta infrastruktura techniczna. Dostęp do podstawowych usług dla mieszkańców w tym usług medycznych, żłobka, przedszkola, szkoły oraz miejsc pracy, internetu, aby młodzi ludzie chcieli pozostać i osiedlać się w gminie.

Od strony pozytywnej wizja będzie osiągnięta poprzez wspieranie oddolnych aktywności sprzyjających integrowaniu ze sobą mieszkańców, rozwój obszarów rekreacyjnych i turystycznych (rozbudowa infrastruktury rowerowej, sportowej, parków, placów zabaw), poprawę bezpieczeństwa i wspieranie inwestycji związanych z ograniczaniem zanieczyszczeń powietrza. Ważnym elementem do osiągnięcia celu jest integracja społeczna mieszkańców. Kapitał społeczny to przede wszystkim więzi międzyludzkie, stopień zaufania między nimi, a także umiejętność i chęć współdziałania. Integracja mieszkańców przyczynia się do ograniczenia znieczulicy i wykluczenia społecznego.

Od strony negatywnej realizacja określonej wizji i misji wiązać się będzie z ograniczaniem tzw. rozlewającej się zabudowy jednorodzinnej – powstającej w obszarach niezabudowanych i nieuzbrojonych w instalacje sieciowe – gaz i kanalizację. W zakresie porządku urbanistycznego należy dążyć do zagęszczania istniejącej zabudowy, poprawy jakości i standardu dróg oraz zapewnienia ochrony środowiska. Ważnym elementem rozwoju będzie wykorzystanie środków płynących z Funduszy Unijnych na rozwój nowych obszarów aktywności turystycznej, gospodarczej i innowacyjnej infrastruktury. Uszczegółowieniem nakreślonej wizji i misji są cele strategiczne.



## II. 2 CELE STRATEGICZNE ROZWOJU

Opracowanie i realizacja planu rozwoju strategicznego gminy wymaga uwzględnienia nie tylko ustawowych zadań jednostki samorządu terytorialnego, ale też zróżnicowanych oczekiwań, potrzeb i aspiracji przedstawicieli lokalnej społeczności.

Dlatego cele strategiczne prezentujemy z uwzględnieniem ich wpływu na trzy fundamentalne dla lokalnej społeczności wymiary: **rozwój i ekonomia**, **społeczeństwo i zabezpieczenie** **środowisko i przestrzeń**.



Każdy cel strategiczny w określonym stopniu wpisuje się w każdy z tych wymiarów. Poszczególne cele strategiczne osiągniemy realizując odpowiednie inicjatywy strategiczne, które zawierają zestawy konkretnych działań do wykonania.

Cele strategiczne i operacyjne oraz kierunki działań dla gminy Bobrowice, wyznaczono 3 cele strategiczne.

- **Cel strategiczny 1** Gmina stabilna i społecznie odpowiedzialna,
- **Cel strategiczny 2** Wielofunkcyjna i konkurencyjna gospodarka,
- **Cel strategiczny 3** Przestrzeń, środowisko i zasoby,

Cele strategiczne odwzorowują obszary rozwojowe w sferze przestrzennej, gospodarczej i społecznej, które są zależne od siebie i wzajemnie się przenikają.



**Cel strategiczny 1** odzwierciedla istotność społecznego obszaru funkcjonowania gminy. Gmina to jej mieszkańcy, aktualni i ci przyszli. Stworzenie im optymalnych warunków do życia codziennego, jest najważniejszym celem władz gminy, podobnie jak zachęcenie mieszkańców do zaangażowania się w sprawy gminy. Dobre miejsce do życia w odpowiedzialnej społecznie gminie to miejsce, w którym dzieci mają odpowiedniej jakości opiekę i edukację. Takie warunki zapewnią im dostęp do wysokiej jakości edukacji, infrastruktury oraz zajęć pozwalających rozwijać pasje, zainteresowania i wyrównać szanse edukacyjne na późniejszych etapach. Gmina stabilna i społecznie odpowiedzialna to również gmina oferująca mieszkańcom dostęp do dobrej jakości i atrakcyjnej jednocześnie infrastruktury sportowej, rekreacyjnej, kulturalnej, która pozwala na aktywne spędzenie wolnego czasu oraz integrację społeczną, również tę o charakterze międzypokoleniowym. Gmina stabilna to również gmina dobrze zarządzana, która wykorzystuje szanse płynące ze współpracy z innymi gminami, instytucjami czy podmiotami, a także włącza mieszkańców do współdecydowania. Gmina społecznie odpowiedzialna to również gmina dbająca o własną historię, tradycje, pielęgnująca pamięć o przeszłości i budująca poczucie więzi wśród mieszkańców, również tych nowych.

**Cel strategiczny 2** odwołuje się do gospodarczych aspektów funkcjonowania gminy Bobrowice, jej walorów i atrakcyjności dla przyszłych inwestorów, wśród których położenie jest najważniejszym czynnikiem. Przedsiębiorczość mieszkańców również wymaga wsparcia, co silniej zwiąże ich z gminą. Jednocześnie działania zaplanowane w tym celu odnoszą się do wzmocnienia roli turystyki w lokalnej gospodarce, a to wiąże się z inwestycjami w infrastrukturę turystyczną, rozwijanie różnorodnej bazy noclegowo-gastronomicznej. Dostępność różnorodnej oferty dla turystów i mieszkańców, zwiększy atrakcyjność gminy, jej walorów, produktów lokalnych, dobrej oferty usług publicznych, wpłynie też na rozwój lokalnej przedsiębiorczości i promocji samej gminy.

**Cel strategiczny 3** obejmuje obszar przestrzenny. Odnosi się do działań, które powinny zostać podjęte dla zapewnienia odpowiedniego poziomu ochrony naturalnego środowiska, odpowiedzialnej i świadomej adaptacji do zmian klimatu, które mają wpływ na środowisko, gospodarkę oraz życie ludzi. Dbanie o przestrzeń na terenie gminy, odpowiednie jej zagospodarowanie, z zaangażowaniem mieszkańców, poprawi estetykę gminy. Niezbędne są również inwestycje w zakresie dostępności komunikacyjnej gminy, zarówno wewnętrznej jak i zewnętrznej. Będzie to wsparcie dla wszystkich pozostałych obszarów, społecznego i gospodarczego. Dobra jakość dróg, ścieżek rowerowych, połączeń transportu zbiorowego pozwoli na zminimalizowanie wykluczenia transportowego oraz zwiększy dostępność gminy dla nowych inwestycji i nowych mieszkańców.

**Tabela 2** Cele Strategii Rozwoju Gminy Bobrowice na lata 2023-2030

Cele Strategiczne		
<b>Cel 1</b> <b>Gmina stabilna i społecznie odpowiedzialna</b>	<b>Cel 2</b> <b>Wielofunkcyjna i konkurencyjna gospodarka,</b>	<b>Cel 3</b> <b>Przestrzeń, środowisko i zasoby</b>
Cele Operacyjne		
1.1 Atrakcyjna gmina dla mieszkańców, 1.2 Wzmocnienie polityki społecznej, 1.3 Gmina dobrze zarządzana, 1.4 Wzmacnianie tożsamości lokalnej i oferty kulturalnej,	2.1 Wspieranie rozwoju lokalnej przedsiębiorczości 2.2 Wzmocnienie roli turystyki i rekreacji w gospodarce gminy, 2.3 Budowa wizerunku gminy i wykreowanie marki gminy,	3.1 Poprawa dostępności komunikacyjnej wewnętrznej i zewnętrznej, 3.2 Poprawa estetyki i spójności przestrzeni publicznej 3.3 Poprawa stanu jakości środowiska przyrodniczego

Źródło: opracowanie własne

## II.3 CELE, KIERUNKI DZIAŁAŃ STRATEGII ROZWOJU GMINY BOBROWICE NA LATA 2023-2030

**Tabela 3** Cele i kierunki działań

Cel strategiczny I - <b>Gmina stabilna i społecznie odpowiedzialna</b>	
<b>Cel Operacyjny</b>	Kierunki Działań
<p><b>1.1</b></p> <p><b>Atrakcyjna gmina dla mieszkańców</b></p>	<ul style="list-style-type: none"> <li>• Dywersyfikacja oferty mieszkaniowej dla młodych lub nowych mieszkańców oraz rozwój budownictwa socjalnego,</li> <li>• Poprawa jakości edukacji dzieci i młodzieży -bogata oferta edukacyjna, w tym wzbogacenie oferty zajęć pozalekcyjnych kształtujących kompetencje kluczowe,</li> <li>• Zwiększenie dostępności do różnorodnych form opieki dla dzieci do lat 3 pozwalających opiekunom/rodzicom, a w szczególności kobietom, na powrót do pracy,</li> <li>• Poprawa dostępności, jakości i atrakcyjności wychowania przedszkolnego na terenie gminy,</li> <li>• Działania wzmacniające proces nauczania np. zajęcia dodatkowe, szkolenia dla nauczycieli, nowoczesne wyposażenie dla placówek edukacyjnych i opiekuńczych,</li> <li>• Nowoczesna infrastruktura placówek edukacyjnych wraz z wyposażeniem w kierunku kompetencji przyszłości,</li> <li>• Zwiększenie dostępności do specjalistycznych usług medycznych i upowszechnienie rozwiązań telemedycznych,</li> <li>• Modernizacja i remont placówek służby zdrowia, oraz tworzenie nowych placówek,</li> </ul>

	<ul style="list-style-type: none"> <li>• Promocja i kształtowanie prozdrowotnego stylu życia wśród mieszkańców,</li> <li>• Oferta spędzania czasu wolnego dla dzieci, młodzieży i dorosłych,</li> <li>• Rozwój aktywności fizycznej wśród mieszkańców,</li> <li>• Rozwój bazy sportowo - rekreacyjnej o znaczeniu lokalnym i ponadlokalnym,</li> <li>• Modernizacja i remont biblioteki w Dychowie.</li> </ul>
<p style="text-align: center;"><b>1.2</b></p> <p><b>Wzmocnienie polityki społecznej</b></p>	<ul style="list-style-type: none"> <li>• Utrzymanie wysokiego poziomu aktywizacji środowiska seniorów. Integracja międzypokoleniowa mieszkańców,</li> <li>• Rozwój działań w zakresie Centrum Aktywności Seniora,</li> <li>• Wspieranie osób bezrobotnych podejmujących własną działalność gospodarczą,</li> <li>• Rozwój współpracy z organizacjami pozarządowymi działającymi na rzecz osób wykluczonych i bezrobotnych,</li> <li>• Likwidacja barier dla niepełnosprawnych i wykluczonych społecznie mieszkańców gminy,</li> <li>• Intensyfikacja i popularyzacja usług społecznych dla osób zagrożonych wykluczeniem, w tym osób starszych („zielone” gospodarstwa opiekuńcze, miejsca dziennego pobytu, kluby seniora, itp.).</li> </ul>
<p style="text-align: center;"><b>1.3.</b></p> <p><b>Gmina dobrze zarządzana</b></p>	<ul style="list-style-type: none"> <li>• Wsparcie dla istniejących i tworzenie nowych inicjatyw prospołecznych, oddolnych,</li> <li>• Poszerzenie oferty e-usług publicznych dla mieszkańców,</li> <li>• Włączenie mieszkańców do aktywnego uczestnictwa w zarządzaniu gminą poprzez otwartą i przyjazną politykę informacyjną w gminie,</li> </ul>

	<ul style="list-style-type: none"> <li>• Wzmacnianie współpracy transgranicznej i partnerskiej (współpraca z gminami ościennymi w ramach porozumień terytorialnych na rzecz wspólnego rozwoju w wybranych obszarach),</li> <li>• Zwiększanie i poprawianie dostępności przestrzeni publicznej, obiektów i usług,</li> <li>• Zaspokojenie potrzeb w zakresie bezpieczeństwa mieszkańców i turystów,</li> </ul>
<p style="text-align: center;"><b>1.4.</b> <b>Wzmacnianie tożsamości lokalnej</b> <b>i oferty kulturalnej</b></p>	<ul style="list-style-type: none"> <li>• Upowszechnianie dostępu do kultury on-line oraz rozwój jej oferty,</li> <li>• Rozwijanie oferty i podnoszenie jakości usług kulturalnych, w tym kultywowanie i promocja lokalnych tradycji,</li> <li>• Rozwijanie cyklicznych oraz sezonowych wydarzeń kulturalnych będących wizytówką gminy,</li> <li>• Organizowanie imprez sportowych, kulturalnych, rekreacyjnych w tym związanych z dziedzictwem kulturowym,</li> <li>• Utworzenie medioteki w Bobrowicach,</li> <li>• Modernizacja infrastruktury ośrodka kultury i sportu,</li> <li>• Opieka nad zabytkami w gminie,</li> <li>• Remont i modernizacja obiektów sakralnych, sporządzanie i realizacja lokalnych programów opieki nad zabytkami,</li> <li>• Modernizacja świetlic wiejskich na cele społeczno-kulturalne,</li> <li>• Wykorzystanie walorów dziedzictwa kulturowego w celach turystycznych ze szczególnym uwzględnieniem szlaków kulturowych,</li> </ul>

	<ul style="list-style-type: none"> <li>• Zachowanie historycznie ukształtowanych układów urbanistycznych, ruralistycznych i przestrzennych, zespół ruralistyczny – Bobrowice.</li> </ul>
<b>Cel strategiczny II: Wielofunkcyjna i konkurencyjna gospodarka</b>	
<b>Cel Operacyjny</b>	<b>Kierunki Działań</b>
<b>2.1</b> <b>Wspieranie rozwoju lokalnej przedsiębiorczości i atrakcyjności inwestycyjnej gminy</b>	<ul style="list-style-type: none"> <li>• Rozwój nowoczesnych form współpracy z otoczeniem zewnętrznym (organizacjami pozarządowymi, pracodawcami, instytucjami wspierającymi biznes, przedsiębiorstwami społecznymi, administracją publiczną szczebla samorządowego oraz rządowego),</li> <li>• Rozwój społeczności energetycznej – klastry energii, spółdzielnie energetyczne,</li> <li>• Wzmacnianie społecznej odpowiedzialności biznesu,</li> <li>• Promocja gospodarki gminy i jej środowiska biznesowego,</li> <li>• Zwiększenie dostępu do miejsc pracy dla specjalistów/wysokopłatnych miejsc pracy (we współpracy z przedsiębiorcami oraz otoczeniem biznesu) poprzez kreowanie pozytywnego wizerunku gminy jako miejsca dobrego dla inwestycji,</li> <li>• Promowanie i wspieranie lokalnych produktów i producentów,</li> <li>• Wsparcie zrównoważonego rozwoju rolnictwa na terenie gminy,</li> <li>• Wsparcie działań na rzecz skracania łańcuchów dostaw i łączeniu rolników z konsumentami oraz lokalnymi przedsiębiorcami,</li> <li>• Rozwój dostępnych do inwestowania terenów inwestycyjnych na terenie gminy (uzbrojenie oraz promocja oferty),</li> </ul>

	<ul style="list-style-type: none"> <li>• Zabezpieczenie rezerw terenowych pod infrastrukturę techniczną, w szczególności linie elektroenergetyczne wysokich i najwyższych napięć oraz gazociągi wysokiego ciśnienia,</li> <li>• Budowa nowych linii elektroenergetycznych niezbędnych do podłączenia farm Fotowoltaicznych.</li> </ul>
<p style="text-align: center;"><b>2.2.</b> <b>Wzmocnienie roli turystyki i rekreacji w gospodarce Gminy</b></p>	<ul style="list-style-type: none"> <li>• Dywersyfikacja form turystyki w gminie w odpowiedzi na zmieniające się potrzeby turystów lokalnych, regionalnych oraz zagranicznych,</li> <li>• Budowa nowych ścieżek rowerowych o znaczeniu komunikacyjnym i turystycznym,</li> <li>• Wykorzystanie nasypu po linii kolejowej w celu budowy ścieżki rowerowej,</li> <li>• Przygotowanie dokumentacji w zakresie koncepcji ścieżek i szlaków rowerowych i konnych w gminie,</li> <li>• Utworzenie i promowanie tras łączących lokalne zabytki kultury materialnej i miejsca o szczególnych walorach przyrodniczych,</li> <li>• Zwiększenie wykorzystania lasów i jezior do celów rekreacyjnych,</li> <li>• Budowa i modernizacja obiektów małej architektury dających możliwość wypoczynku i schronienia,</li> <li>• Budowa i modernizacja infrastruktury turystycznej, w szczególności umożliwiającej uprawianie turystyk: pieszej, rowerowej, konnej, wodnej itp.</li> <li>• Tworzenie ścieżek, szlaków edukacyjnych i turystycznych,</li> <li>• Wsparcie inicjatyw zmierzających do rozwoju agroturystyki i ekoturystyki,</li> <li>• Powiększenie zasobów bazy gastronomiczno-hotelowej.</li> </ul>

<p><b>2.3.</b> <b>Intensyfikowanie działań promocyjnych Gminy i wykreowanie marki Gminy</b></p>	<ul style="list-style-type: none"> <li>• Przygotowanie i wdrożenie Strategii promocji i komunikacji gminy,</li> <li>• Przygotowanie planu rozwoju strategicznego dla funkcji turystyczno-wypoczynkowej gminy,</li> <li>• Promocja gminy podczas wydarzeń lokalnych, regionalnych i krajowych,</li> <li>• Przygotowanie wydawnictw promocyjnych (tradycyjnych oraz elektronicznych) dla turystów,</li> <li>• Działania na rzecz kreowania pozytywnego wizerunku/marki gminy.</li> </ul>
<p>Cel strategiczny III: <b>Przestrzeń środowisko i zasoby</b></p>	
<p><b>Cel Operacyjny</b></p>	<p>Kierunki Działań</p>
<p><b>3.1.</b> <b>Poprawa dostępności komunikacyjnej- wewnętrznej i zewnętrznej</b></p>	<ul style="list-style-type: none"> <li>• Podniesienie poziomu bezpieczeństwa ruchu drogowego,</li> <li>• Zwiększanie dostępności i konkurencyjności publicznego transportu zbiorowego,</li> <li>• Rozbudowa i poprawa jakości sieci drogowej oraz infrastruktury drogowej (w tym chodników, przystanków oraz parkingów),</li> <li>• Poprawa dostępności do szerokopasmowego Internetu,</li> <li>• Zwiększenia bezpieczeństwa użytkowników dróg oraz ciągów pieszo-rowerowych,</li> </ul>
<p><b>3.2.</b> <b>Poprawa estetyki i spójności zagospodarowania przestrzeni publicznej</b></p>	<ul style="list-style-type: none"> <li>• Działania na rzecz poprawy estetyki na terenie gminy oraz rewitalizacja przestrzeni na potrzeby rekreacji, sportu, kultury, turystyki, w tym terenów zdegradowanych,</li> <li>• Rozwój planowania przestrzennego i budownictwa mieszkaniowego,</li> <li>• Poprawa zabytkowej tkanki budynków w tym budynków użyteczności publicznej,</li> </ul>



	<ul style="list-style-type: none"> <li>• Podjęcie działań mających na celu usunięcie azbestu i wyrobów zawierających azbest,</li> <li>• Rozwój spójnej struktury osadniczej w oparciu o powiązania funkcjonalno-przestrzenne.</li> </ul>
<p style="text-align: center;"><b>3.3.</b></p> <p><b>Poprawa stanu i jakości środowiska przyrodniczego i odpowiedzialna adaptacja do zmian klimatu</b></p>	<ul style="list-style-type: none"> <li>• Monitorowanie i ochrona powietrza w gminie,</li> <li>• Rozwijanie małej retencji wodnej i zielono-niebieskiej infrastruktury dla ochrony klimatu,</li> <li>• Odbudowa naturalnej retencji,</li> <li>• Działania w zakresie nowych inwestycji, w kontekście kształtowania stanu zasobów wodnych, przeciwdziałania występowaniu zjawisk ekstremalnych oraz adaptacji do zmian klimatu, (unikanie „betonowania” przestrzeni) – stosowanie powierzchni przepuszczalnych, powierzchni ażurowych zamiast szczelnych powierzchni betonowych (dot.np. placów manewrowych, parkingów),</li> <li>• Wprowadzenie i egzekwowanie standardów ochrony zieleni w procesie inwestycyjnym, obejmujących m.in. ograniczenie likwidacji terenów zieleni i wycinki drzew przy realizacji nowych inwestycji;</li> <li>• Poprawa jakości wód powierzchniowych na obszarze gminy,</li> <li>• Rozbudowa budowa nowych oczyszczalni ścieków, oraz budowa przydomowych oczyszczalni ścieków,</li> <li>• Rozbudowa systemu kanalizacyjnego gminy,</li> <li>• Rozbudowa i modernizacja sieci wodociągowej oraz stacji uzdatniania wody,</li> <li>• Modernizacji i budowa nowych energooszczędnych obwodów oświetleniowych,</li> </ul>

- Budowa sieci i instalacji gazowej na terenie gminy,
- Rozwój OZE na terenie gminy/Zwiększenie udziału OZE w produkcji energii,
- Tworzenie nowych koncepcji rozwoju społeczności energetycznej w celu zabezpieczenia energetycznego gminy w oparciu o model rozproszony, utworzenie stanowiska energetyka gminnego,
- Zwiększanie poziomu termomodernizacji budynków użyteczności publicznej,
- Wsparcie na rzecz efektywności energetycznej mieszkańców (prywatny sektor mieszkaniowy),
- Ochrona miejsc i walorów cennych przyrodniczo, w tym ochrona bioróżnorodności,
- Edukacja ekologiczna i klimatyczna mieszkańców Gminy,
- Poprawa funkcjonowania gospodarki odpadami na terenie gminy.

*Źródło: opracowanie własne*

## II.4 MODEL STRUKTURY FUNKCJONALNO-PRZESTRZENNEJ

Główne cele rozwoju społeczno – gospodarczego gminy to osiągnięcie wzrostu gospodarczego gminy oraz zapewnienie społeczności lokalnej odpowiednio wysokiego poziomu życia i szans na przyszłość. Osiągnięcie tych celów uzależnione będzie od możliwości wykorzystania wszystkich rezerw i atutów rozwoju tkwiących w istniejącym zagospodarowaniu, unikalnych walorów środowiska przyrodniczego i kulturowego oraz położenia geograficznego i powiązań komunikacyjnych.

Uzasadnieniem dla rozwoju gminy jest realizacja niżej wymienionych celów: ekonomicznych, społecznych, przyrodniczych i kulturowych.

Cele ekonomiczne wymagają koncentracji na następujących problemach:

- obniżenie poziomu bezrobocia, szczególnie długotrwałego powyżej 12 miesięcy,
- rozwój lokalnego rynku pracy, promowanie rozwoju drobnej przedsiębiorczości,
- restrukturyzacja rolnictwa poprzez poprawę struktury obszarowej gospodarstw indywidualnych oraz rozwój alternatywnych form produkcji rolnej w tym ekologicznej,
- aktywizacja terenów wiejskich poprzez rozwój pozarolniczych funkcji wsi,
- wykorzystanie naturalnych warunków środowiska przyrodniczego dla rozwoju turystyki i rekreacji.

Cele społeczne wymagają koncentracji na następujących problemach:

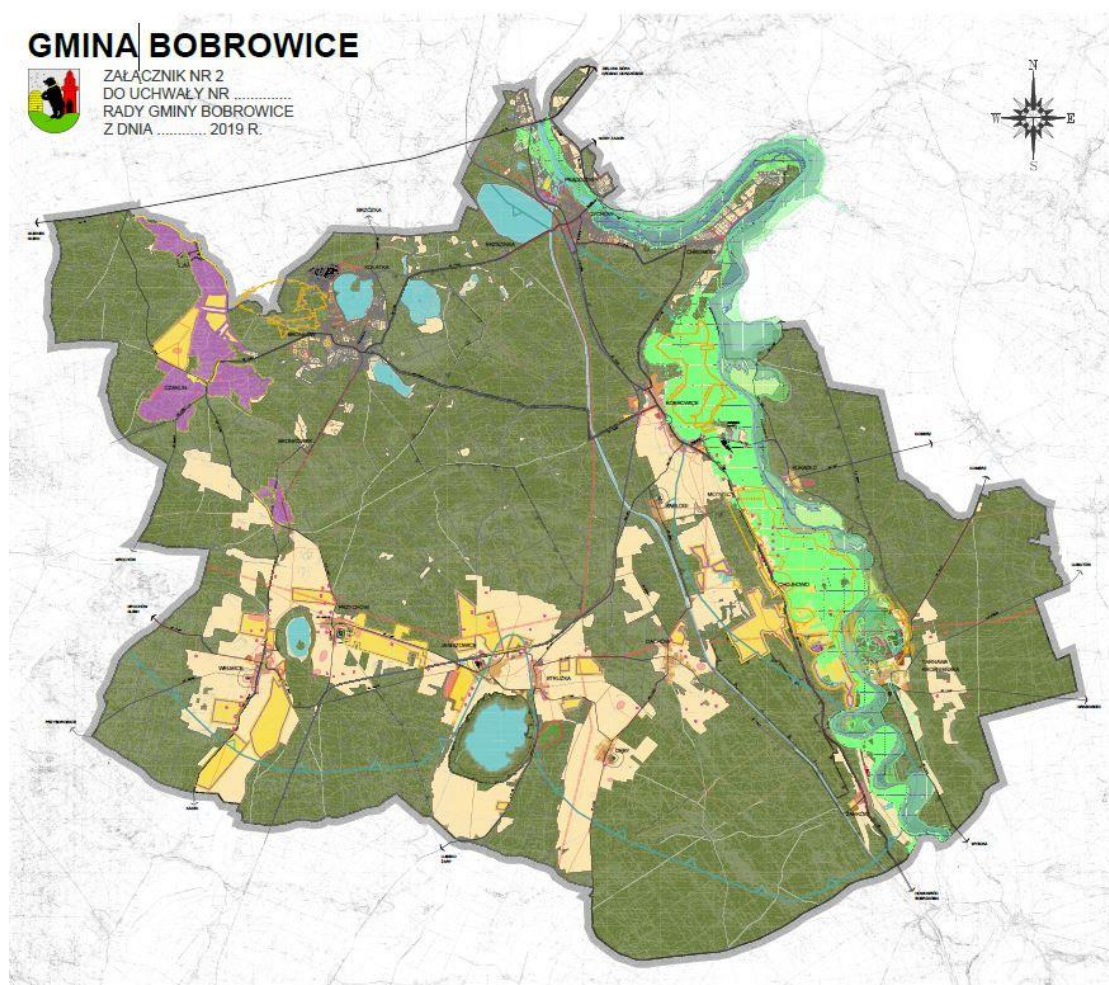
- doinwestowanie wyposażenia usługowego w obiekty uczestniczące w obsłudze ruchu turystyczno-rekreacyjnego,
- usprawnienie warunków komunikacyjnych – modernizacja dróg,
- tworzenie systemu ścieżek rowerowych,
- poprawa warunków mieszkaniowych,
- podniesienie jakości świadczonych usług do poziomu zgodnego z przyszłymi standardami i aspiracjami społecznymi, a także możliwościami ekonomicznymi.

Cele przyrodnicze i kulturowe wymagają koncentracji na następujących problemach:

- ochrona obiektów i zespołów kulturowych prawnie chronionych,
- ochrona i właściwe kształtowanie krajobrazu naturalnego i kulturowego,
- kształtowanie świadomości społecznej w zakresie konieczności ochrony zasobów dziedzictwa kulturowego,
- zachowanie istniejących wartości środowiska naturalnego, będących podstawą rozwoju funkcji turystyczno – rekreacyjnej,
- zachowanie gleb wysokich klas bonitacyjnych dla potrzeb intensywnej gospodarki rolnej,

- prowadzenie racjonalnej gospodarki leśnej i rozwijanie wielofunkcyjnej roli lasów,
- kształtowanie atrakcyjnego i estetycznego wizerunku gminy.

Efektom osiągnięcia tych celów będzie zrównoważony, proekologiczny rozwój gminy, polegający na racjonalnym gospodarowaniu zasobami przyrody, w tym: glebami, lasami, wodami powierzchniowymi i wgłębnyymi oraz ograniczaniu lokalnych emisji zanieczyszczeń powietrza, ochronie krajobrazu historycznego, a także kształtowaniu zabudowy w nawiązaniu do tradycji.



**Mapa 2** Studium uwarunkowań i kierunków zagospodarowania przestrzennego gmina Bobrowice

źródło: [www.bip.bobrowice.pl](http://www.bip.bobrowice.pl).

Gmina Bobrowice to gmina wiejska, która charakteryzuje się cennymi walorami krajobrazowo-przyrodniczymi doliny rzeki Bóbr oraz dużą lesistością, położeniem na skrzyżowaniu ważnych szlaków tranzytowych drogi krajowej nr 32 i drogi wojewódzkiej nr 287, sprzyjające aktywizacji gospodarczej terenów w ich bezpośrednim otoczeniu, dysponuje dobrymi warunkami dla rozwoju funkcji turystyczno-wypoczynkowej. Powyższe uwarunkowania determinują rozwój gminy pod względem przestrzennym i gospodarczym.

## SYSTEM TRANSPORTOWY

Z ekonomicznego punktu widzenia, położenie gminy jest korzystne, a istniejąca sieć dróg powiązana z drogami o znaczeniu krajowym i regionalnym jest elementem sprzyjającym w obsłudze transportowej.

Podstawowym układem komunikacyjnym w Gminie Bobrowice jest układ drogowy złożony z dróg kategorii: wojewódzkiej, powiatowej i gminnej. Ogółem na terenie gminy Bobrowice znajduje się 135,37 km dróg publicznych, z tego<sup>3</sup>:

- drogi gminne – 26,7 km,
- drogi powiatowe – 95,00 km,
- drogi wojewódzkie – 13,67 km,

Układ komunikacyjny Gminy Bobrowice tworzą:

- Droga krajowa nr 32 – po północnym jej skraju, przez obręby Dychów relacji Zielona Góra – Gubinek.
- Droga wojewódzka – przez teren gminy (na osi północ – południe) przebiega droga wojewódzka nr 287 relacji Krosno Odrzańskie – Lubsko – Żary, która zapewnia połączenie z drogami krajowym w tym z drogą krajową nr 32.

Sieć lokalną transportu drogowego tworzą drogi gminne, głównie gruntowe. Drogi gminne o łącznej długości około 26 km. Zapewniają uzupełniające powiązania w funkcjonowaniu struktury społeczno-gospodarczej gminy. Podstawowy system powiązań drogowych gminy oparty jest na układzie dróg ponadlokalnych.

Rekomenduje się utrzymanie istniejącego układu dróg publicznych dla poprawy jego funkcjonowania i dobrego skomunikowania gminy z przejściem granicznym w Gubinie. Ze względu na braki i problemy związane z jakością dróg gminnych, ograniczonej komunikacji publicznej, pożądane jest również połączenie głównych miejscowości ścieżkami rowerowymi.

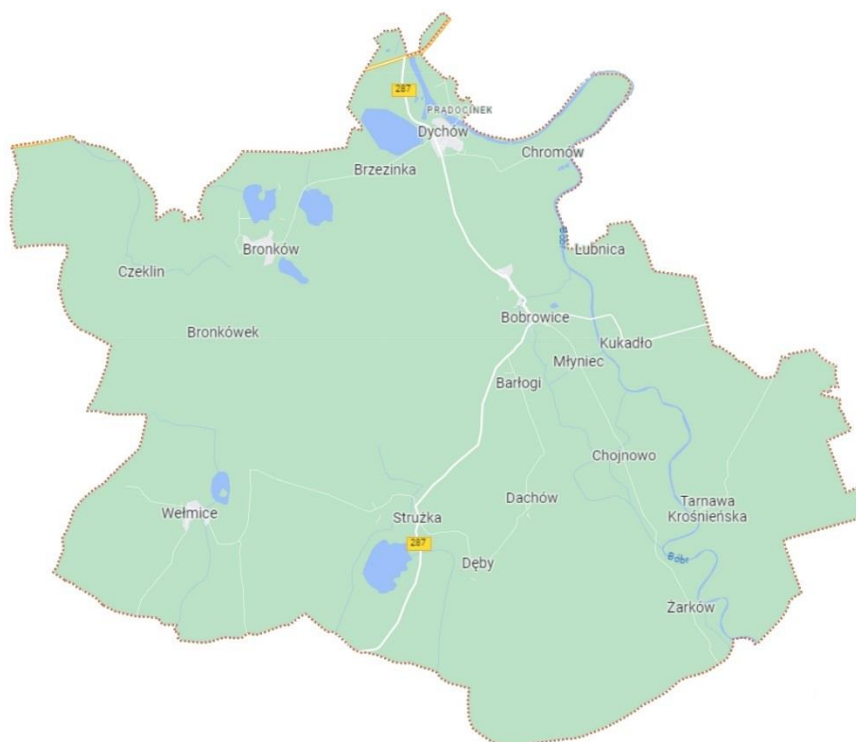
Konieczna jest modernizacja i poprawa stanu technicznego dróg lokalnych i dojazdowych w ciągach dróg gminnych w obszarach zabudowanych oraz w/w ważniejszych dróg gminnych, sieć dróg śródpolnych w obszarach wiejskich w większości nie spełnia warunków technicznych ustalonych dla dróg dojazdowych, które powinny mieć szerokość min. 10 m w liniach rozgraniczenia, co wymaga zmian w strukturze użytkowania terenów szczególnie w obszarach przeznaczonych do zabudowy, potrzeby rozwojowe sieci dróg i ulic związane będą z zabudową

---

<sup>3</sup> Raport o stanie gminy 2021 r.

i zagospodarowaniem nowych terenów zainwestowania pełniąc funkcje dróg i ulic o funkcji dojazdowej.

**Rysunek 1** System transportowy gminy Bobrowice



## SYSTEM PRZYRODNICZY

Obszar gminy należy do dorzecza Bobru, z wyjątkiem północno - zachodniej części bezpośrednio odwadnianej przez niewielkie dopływy Odry Jeziornicę i Strumień (pot. Łomianka). Główną osią hydrograficzną na terenie gminy jest rzeka Bóbr oraz kanał derywacyjny (Kanał Dychowski) ze Zbiornika Krzywianieckiego do Zbiornika Dychowskiego, długości 22,6 km.

Rzeka Bóbr biorąca swój początek w Sudetach posiada właściwości i charakter rzek górskich. Rzeki górskie charakteryzują krótkie, ale gwałtowne wezbrania na skutek dużych opadów w górach i dużej szybkości spływu wód. Na rzece Bóbr zlokalizowanych jest 9 elektrowni wodnych eksploatowanych przez Zespół Elektrowni Wodnych Dychów S.A., z czego 1 na terenie Gminy Bobrowice. Są to elektrownie o charakterze przepływowym, z wyjątkiem Elektrowni Dychów, która jest elektrownią szczytowo - pompową.

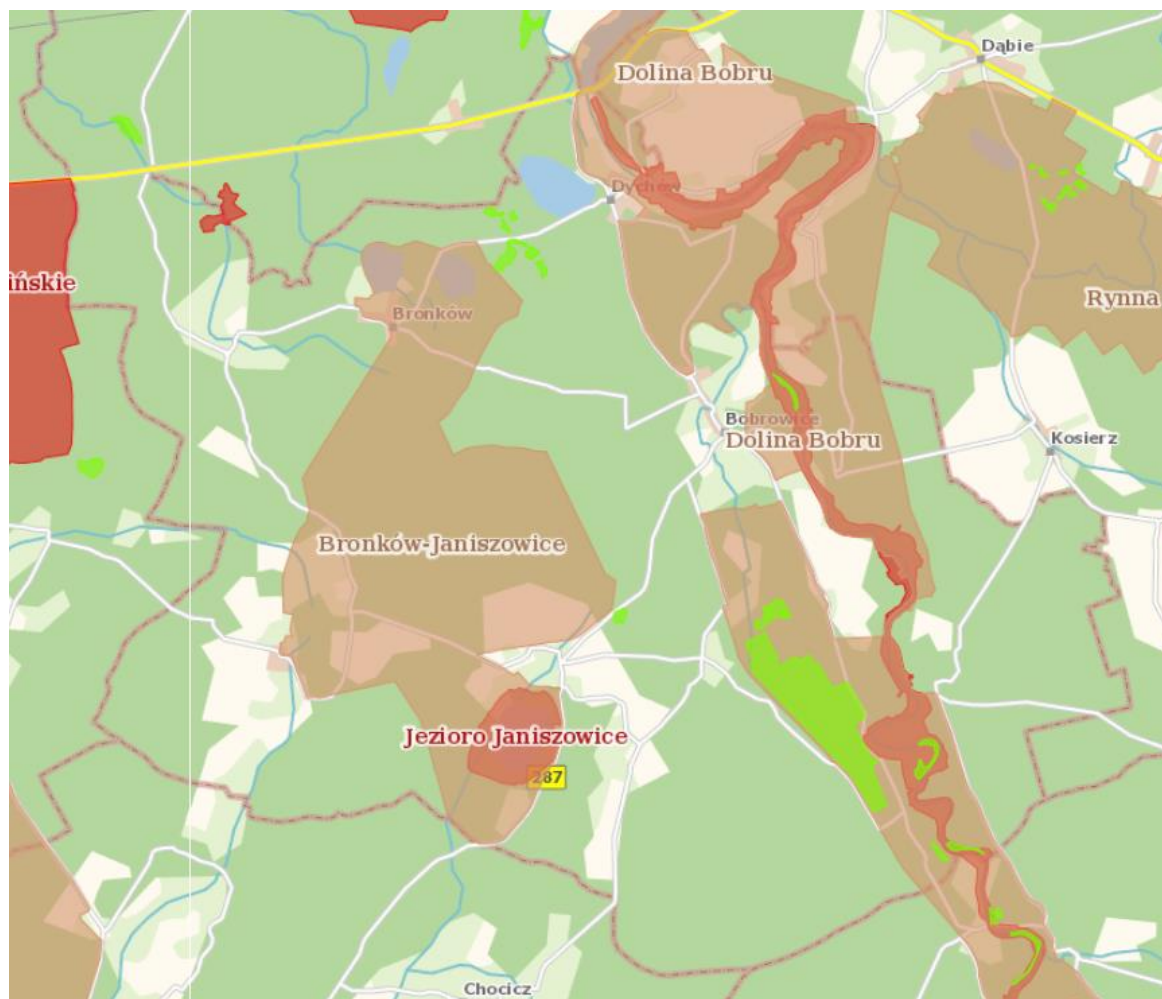
Bobrowice to gmina dość bogata w obszary objęte ochroną przyrody i krajobrazu. Zajmują one ok. 40 % terenów gminy. Należą do nich: Obszary siedliskowe Natura 2000, Obszary chronionego krajobrazu, Pomniki Przyrody oraz liczne Użytki ekologiczne.

- **Obszar siedliskowy Natura 2000 – Dolina Dolnego Bobru (PLH08006).**
- **Obszar siedliskowy Natura 2000 – Jezioro Janiszowice (PLH080053).**
- **Obszar siedliskowy Natura 2000 – Dąbrowy Gubińskie (PLH080069).**

Obszary chronionego krajobrazu

- **Dolina Bobru**
- **Bronków – Janiszowice.**

Gmina Bobrowice z uwagi na całokształt środowiska zalicza się do grup najatrakcyjniejszych krajobrazowo i przyrodniczo obszarów województwa lubuskiego. Decydują o tym między innymi wysoka lesistość ok.66% powierzchni gminy, wysoki udział obszarów chronionego krajobrazu, łatwy dostęp do jezior z towarzyszącą infrastrukturą rekreacyjno-wypoczynkową koncentrującą się wokół jezior.



**Mapa 3** Gmina Bobrowice Natura 2000 – obszary chronionego krajobrazu – użytki ekologiczne Źródło:

<https://geoserwis.gdos.gov.pl/mapy/>

Rekomenduje się ochronę środowiska przyrodniczego i krajobrazu, w szczególności utrzymanie istniejących form ochrony przyrody w obszarach o wybitnych wartościach przyrodniczych prawnie chronionych, w tym zwłaszcza obszarów chronionego krajobrazu oraz terenów obszaru specjalnej ochrony siedlisk Natura 2000, ochronę wód powierzchniowych w tym w szczególności jezior. Wspieranie rozwoju form turystyki i rekreacji przyjaznych dla środowiska, m.in. poprzez prowadzenie szlaków turystycznych tak, aby nie przebiegały przez strefy ochrony stanowisk

rzadkich gatunków zwierząt. Udostępnianie terenów chronionych poprzez istniejące i projektowane ścieżki dydaktyczne oraz odpowiednie oznakowania istniejących obiektów chronionych.

## SYSTEM OSADNICZY

Gmina ma charakter wielofunkcyjny jej funkcje są następujące: rolnictwo, leśnictwo, przemysł, rekreacja oraz usługi na rzecz miejscowej ludności. Gmina dysponuje niewielkim obszarem użytków rolnych, wynoszącym 4187 ha, czyli 22,63 % powierzchni ogólnej gminy, z czego 2686 ha (14,51%) stanowią grunty orne, a pozostałe to łąki i pastwiska. Ten powierzchniowo niewielki areał, przy ogólnie niskiej bonitacji gleb nie stwarza podstaw dla intensywnego rozwoju towarowej gospodarki rolnej.

Największą jednostką osadniczą są Bobrowice, gdzie znajduje się siedziba gminy oraz podstawowe obiekty usługowe szkolnictwa, handlu i gastronomii. Obok funkcji mieszkalnych i usługowych gmina pełni rolę ważnego ośrodka działalności produkcyjno-budowlanej, a także obsługi ruchu turystycznego.

Oprócz Bobrowic, w strukturze osadniczej gminy wyróżniają się: Bronków, gdzie dominuje funkcja rekreacyjna oraz Dychów gdzie dominującą funkcją jest przemysł elektroenergetyczny związany z elektrownią wodną.

Funkcja przemysłowa związana jest ponadto z eksploatacją kruszyw naturalnych i koncentruje się w dolinie Bobru w miejscowościach: Tarnawa Krośnieńska, Żarków i Bobrowice.

Na uwagę zasługuje skupienie mieszkańców w trzech ośrodkach: Bobrowice, Dychów i Bronków zamieszkuje ok. 63% ludności gminy a z Wełmicami ok. 71%. Pozostałą część sieci osadniczej cechuje duże rozdrobnienie. Wszystkie wsie należą do kategorii wsi małych i zamieszkuje je ok.29% ludności gminy.

Największe sołectwa w gminie to<sup>4</sup>:

- Bobrowice – 841 mieszkańców,
- Dychów- 783 mieszkańców (elektrownia wodna- przemysł elektro elektrometryczny ),
- Bronków - 336 mieszkańców, (funkcje rekreacyjne),
- Wełmice - 224 mieszkańców,

W związku z powyższym gminę Bobrowice charakteryzuje centralny ośrodek tym samym siedziba władz - miejscowość Bobrowice, która dominuje w zakresie usługowym, mieszkalnym, turystycznym i gospodarczym oraz miejscowość Dychów w zakresie gospodarczym i Bronków

---

<sup>4</sup> [www.polskawliczbach](http://www.polskawliczbach)

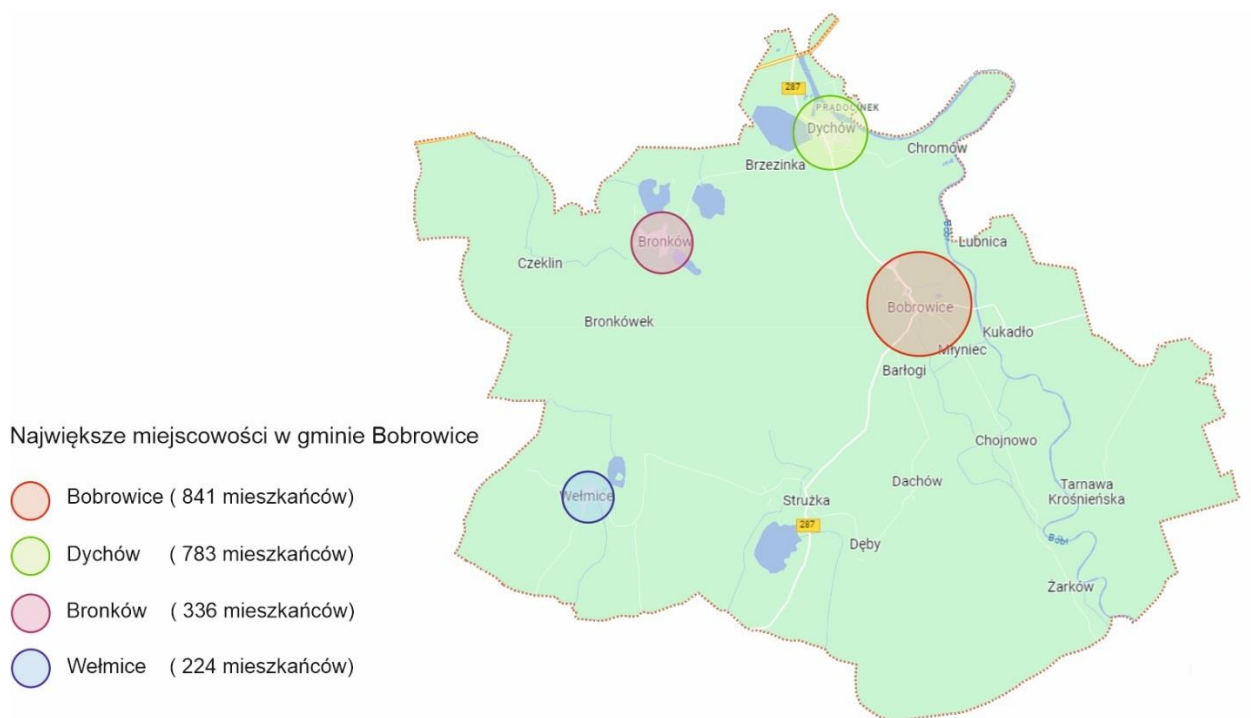


w zakresie turystycznym. Będą one kształtować sferę funkcjonalno-przestrzenną gminy a pozostałe miejscowości będą pełnić rolę uzupełniającą.

Rekomenduje się, długofalowy przestrzenny rozwój tych miejscowości z centralnym ośrodkiem co pozwoli na uporządkowanie jej struktury funkcjonalno-przestrzennej, oraz poprawy standardów zamieszkiwania, pracy i wypoczynku.

Utrzymane będą i rozwijane następujące podstawowe funkcje: mieszkaniowa, produkcyjno-usługowa i turystyczna (Bobrowice), przemysł elektroenergetyczny wraz z elektrownią wodną (Dychów) turystyczno-wypoczynkowa (we wsiach Bronków z Kołatką oraz Chromów, Janiszowice, Strużka, Wełmice, Tarnawa Krośnieńska)

### Rysunek 2 System osadniczy gminy Bobrowice



## OBSZARY STRATEGICZNEJ INTERWENCJI

Obszary strategicznej interwencji określone w strategii rozwoju województwa, o której mowa w art. 11 ust. 1 ustawy z dnia 5 czerwca 1998 r. o samorządzie województwa (t.j.: Dz. U. z 2022 r. poz. 547), wraz z zakresem planowanych działań.

Gmina Bobrowice należy do kilku obszarów strategicznej interwencji określonych w Strategii Rozwoju Województwa Lubuskiego 2030. Zgodnie z definicją OSI zawartą w Krajowej Strategii Rozwoju Regionalnego 2030 określenie to odnosi się nie tylko do obszarów o zidentyfikowanych, ale też do obszarów o potencjalnych powiązaniach funkcjonalnych. Należą do nich nie tylko obszary miast wojewódzkich, miast średnich czy lokalnych, ale i obszary powiązanych ze sobą funkcjonalnie gmin. Zgodnie z zapisami w SRWL zasadne są działania mające na celu inicjowanie takiej współpracy pomiędzy samorządami, które wspólnie mają większy potencjał rozwojowy, a takiej formy współdziałania jeszcze nie podjęły. Dotyczy to m.in. gminy Bobrowice, która wspólnie z 4 innymi JST zawiązała porozumienie międzygminne na rzecz współpracy w ramach określonych celów rozwojowych. Zgodnie zatem z zapisami KSRR 2030 dla OSI wyznaczonych z poziomu regionalnego ukierunkowane będzie wsparcie zaprogramowane z poziomu regionalnego, z możliwą uzupełniającą interwencją z poziomu krajowego w ramach kontraktu programowego i kontraktów sektorowych oraz z wykorzystaniem Porozumień Terytorialnych (PT), czyli nowych mechanizmów, które wprowadza znowelizowana ustawa o zasadach prowadzenia polityki rozwoju.

**Tabela 4** OSI wskazane na poziomie regionalnym (zgodnie z zapisami Strategii Rozwoju Województwa Lubuskiego 2030)

Lp.	Rodzaj OSI	Zakres planowanych działań
1	<b>Miejskie obszary funkcjonalne ośrodków wojewódzkich – Gorzowa Wielkopolskiego i Zielonej Góry</b>	Nie dotyczy gminy Bobrowice Gmina Bobrowice nie należy do obszaru funkcjonalnego żadnego z obu miast wojewódzkich
2	<b>Miejskie obszary funkcjonalne ośrodków subregionalnych i lokalnych</b>	Nie dotyczy gminy Bobrowice Gmina Bobrowice nie należy do wymienionego OSI
3	<b>Obszary wiejskie</b> Obszary wiejskie w województwie lubuskim podzielić można według różnic w uwarunkowaniach rozwoju na: obszary wiejskie położone w MOF ośrodków wojewódzkich i subregionalnych, obszary wiejskie	Zgodnie z SWL 2030, interwencja skierowana do obszarów wiejskich obejmować będzie w szczególności: - poprawę dostępu do usług publicznych, w tym dostępności do świadczeń medycznych oraz profilaktyki zdrowotnej, edukacji, usług opiekuńczych oraz kultury i rekreacji, m.in. poprzez współpracę

	<p>znajdujące się w najtrudniejszej sytuacji społeczno-gospodarczej oraz obszary wiejskie o utrudnionych warunkach rozwojowych</p> <p>Kategoria OSI – obszary wiejskie obejmuje:</p> <p>a) obszary wiejskie znajdujące się w najtrudniejszej sytuacji społeczno-gospodarczej;</p> <p>b) obszary wiejskie o utrudnionych warunkach rozwojowych.</p>	<p>międzygminną, integrującą świadczenie usług i pozwalającą na podnoszenie ich jakości;</p> <ul style="list-style-type: none"> <li>- uzupełnienie infrastruktury technicznej;</li> <li>- zwiększanie dostępności komunikacyjnej;</li> <li>- podnoszenie kwalifikacji zawodowych mieszkańców i wsparcie lokalnej przedsiębiorczości z wykorzystaniem technologii informacyjnych i komunikacyjnych umożliwiających zdalne nauczanie i świadczenie usług na odległość;</li> <li>- rozwijanie oferty z obszaru turystyki i rekreacji;</li> <li>- wykorzystanie atrakcyjnej przestrzeni województwa dla lokalizowania ośrodków opieki dla osób starszych z Polski i z zagranicy, przy zapewnianiu odpowiedniego standardu usług zdrowotnych i kulturalnych;</li> <li>- wykorzystanie struktur sieciowych w pobudzaniu aktywności gospodarczej i społecznej (m.in. LGD, ODR, izby rolnicze);</li> <li>- promocję instrumentów współpracy i partnerstwa – włączenie mieszkańców obszarów wiejskich w działania rozwojowe;</li> <li>- odnowę wsi, wspieranie budowania tożsamości lokalnej i zachowanie wiejskiego dziedzictwa kulturowego i krajobrazu</li> </ul> <p><b>Zgodnie z zapisami SRWL 2030 gmina Bobrowice należy go grupy gmin o utrudnionych warunkach rozwoju.</b></p> <p><b>Gmina Bobrowice należy do partnerstwa gmin (Krosno Odrzańskie, Bytnica, Bobrowice, Dąbie, Maszewo, Gubin, Gubin m.) zawiązanego w ramach realizacji Innych Instrumentów Terytorialnych, które zostanie objęte instrumentem terytorialnym Polityki Spójności w ramach powstającej lokalnej strategii terytorialnej wskazującej kierunki działań dla tego obszaru.</b></p>
4	<b>Obszary przygraniczne</b>	<p>W przypadku obszarów przygranicznych w województwie lubuskim wyróżnić można terytorialnie dwa pasy.</p>

		<p>Pierwszy pas to 10 gmin – <b>Brody, Cybinkę, Górzycę, Gubin</b> (gmina miejska), <b>Gubin</b> (gmina wiejska), <b>Kostrzyn nad Odrą, Łęknice, Przewóz, Słubice, Trzebiel</b> bezpośrednio przylegające do granicy, w których występuje silne oddziaływanie transgraniczne.</p> <p>Drugi pas: <b>przygraniczne podregiony gorzowski i zielonogórski (NUTS 3)</b>, które obejmują programy współpracy transgranicznej w ramach Europejskiej Współpracy Terytorialnej. Oba podregiony wypełniają cały obszar województwa lubuskiego.</p> <p><b>Gmina Bobrowice należy do drugiego pasa gmin.</b></p>
5	<b>Obszary zagrożone powodziami</b>	<p>Do grupy gmin, które objęte są obszarami szczególnego zagrożenia powodzią zakwalifikowano na terenie województwa lubuskiego <b>62 gminy</b>: Bledzew, <b>Bobrowice</b>, Bogdaniec, Bojadła, Brody, Bytnica, Bytom Odrzański, Cybinka, Czerwieńsk, Dąbie, Deszczno, Dobiegniew, Drezdenko, Gorzów Wielkopolski, Górzycza, Gubin (gmina miejska), Gubin (gmina wiejska), Iłowa, Jasień, Kargowa, Kostrzyn nad Odrą, Krosno Odrzańskie, Krzeszyce, Lubiszyn, Lubsko, Łagów, Łęknica, Małomice, Maszewo, Międzyrzecz, Niegostawice, Nowa Sól (gmina miejska), Nowa Sól (gmina wiejska), Nowogród Bobrzański, Otyń, Przewóz, Przytoczna, Pszczew, Rzepin, Santok, Siedlisko, Skwierzyna, Słonek, Słubice, Stare Kurowo, Sulechów, Sulęcín, Szlichtyngowa, Szprotawa, Torzym, Trzciel, Trzebiechów, Trzebiel, Witnica, Wschowa, Zabór, Zbąszynek, Zielona Góra, Zwierzyn, Żagań (gmina miejska), Żagań (gmina wiejska), Żary (gmina wiejska).</p> <p><b>Na terenie wszystkich wskazanych gmin stwierdzono występowanie obszarów o wysokim prawdopodobieństwie wystąpienia powodzi.</b></p> <p>Do wyznaczonego obszaru zakwalifikowano gminy, na terenie których występuje prawdopodobieństwo wystąpienia powodzi, a także gminy, których obszar narażony jest na zalanie w przypadku zniszczenia lub uszkodzenia wału przeciwpowodziowego.</p>

		<p><b>Kierunki działania:</b></p> <p>Inwestycje przeciwpowodziowe na terenie województwa lubuskiego powinny obejmować w szczególności budowę wałów przeciwpowodziowych, a także innych budowli, takich jak: jazy, przepusty, wały cofkowe, zbiorniki retencyjne. Istnieje więc potrzeba rozbudowy, powiększenia takich zbiorników jak m.in. Zbiornik Krzywaniński, Zbiornik Dychowski, Zbiornik Raduszec.</p> <p>Spośród wymienionych gmin, szczególnie zagrożonych powodzią, rozbudowa tych zbiorników umożliwi skuteczniejszą ochronę przed powodzią w przypadku gmin: <b>Bobrowice</b>, Dąbie, Krosno Odrzańskie, Nowogród Bobrzański. Jednocześnie powiększenie ww. zbiorników zwiększy możliwości produkcyjne energii elektrycznej przez Zespół Elektrowni Wodnych Dychów. Lista strategicznych inwestycji planowanych do realizacji w latach 2016–2021 na terenie województwa lubuskiego wskazana została w Planie zarządzania ryzykiem powodziowym dla obszaru dorzecza Odry, stanowiącym załącznik do rozporządzenia Rady Ministrów z dnia 18 października 2016 r. Perspektywa tego dokumentu dobiega jednak końca, a w marcu 2020 r. Państwowe Gospodarstwo Wodne Wody Polskie rozpoczęło prace nad przeglądem i aktualizacją planów zarządzania ryzykiem powodziowym.</p>
--	--	---

Źródło: opracowanie na podstawie Strategii Rozwoju Województwa Lubuskiego 2030.

OSI lokalne na terenie gminy Bobrowice

Na terenie gminy Bobrowice nie zdefiniowano specyficznych obszarów strategicznej interwencji.

## II.5 ANALIZA NADRZĘDNYCH DOKUMENTÓW STRATEGICZNYCH

Strategia Rozwoju Gminy Bobrowice na lata 2023-2030 jest dokumentem spójnym z dokumentami wyższego rzędu, na poziomie regionalnym oraz krajowym. Spójność celów zapisanych w Strategii z celami w dokumentach o charakterze strategicznym na szczeblu krajowym i regionalnym ma istotne znaczenie, ponieważ pozwoli korzystać z efektów synergii wynikającej z uczestnictwa w programowaniu i realizacji zamierzeń w kooperacji z otoczeniem.

W ramach analizy zbieżności celów analizie poddano następujące dokumenty:

- Strategia na rzecz Odpowiedzialnego Rozwoju do 2020 roku (z perspektywą do 2030 roku) – dokument obejmujący plan gospodarczy dla Polski do 2020 roku z perspektywą do 2030 roku,
- Krajowa Strategia Rozwoju Regionalnego 2030 – podstawowy dokument strategiczny polityki regionalnej państwa,
- Strategia Rozwoju Województwa Lubuskiego 2030 – stanowiąca najważniejsze narzędzie w kreowaniu polityki rozwoju społeczno-gospodarczego województwa lubuskiego.

Dokument jest również spójny z dokumentami planistycznymi gminy. Dokument został zweryfikowany pod tym względem.

Analiza zapisów wymienionych poniżej dokumentów wskazała, że Strategia Rozwoju Gminy Bobrowice na lata 2023-2030 wpisuje się w konkretne cele określone w wymienionych w poniższej Tabeli dokumentach.

**Tabela 5** Zgodność z celami innych dokumentów strategicznych

Lp.	Strategia Rozwoju Gminy Bobrowice na lata 2023-2030	SOR 2020 (2030)	KSRR 2030	SRWL 2030
1	<p><b>Cel strategiczny 1 Gmina stabilna i społecznie odpowiedzialna</b></p> <p>CO 1.1. Atrakcyjna gmina dla mieszkańców</p> <p>CO 1.2 Wzmocnienie polityki społecznej</p> <p>CO 1.3 Gmina dobrze zarządzana</p> <p>CO 1.4 Wzmacnianie tożsamości lokalnej i oferty kulturalnej</p>	<p>Cel II Rozwój społecznie wrażliwy i terytorialnie zrównoważony</p> <p>Cel szczegółowy III – Skuteczne państwo i instytucje służące wzrostowi oraz włączeniu społecznemu i gospodarczemu</p>	<p>Cel szczegółowy III: Podniesienie jakości zarządzania i wdrażania polityk ukierunkowanych terytorialnie.</p> <p>Cel 3.3. Poprawa organizacji świadczenia usług publicznych</p> <p>Cel 3.4. Efektywny i spójny system finansowania polityki regionalnej</p> <p>Cel szczegółowy I: Zwiększenie spójności rozwoju kraju w wymiarze społecznym, gospodarczym, środowiskowym i przestrzennym</p> <p>Cel 1.5 Rozwój infrastruktury dostarczającej usługi publiczne i podnoszących atrakcyjność inwestycyjną obszarów</p>	<p>Cel strategiczny 2 Region silny w wymiarze społecznym oraz bliski obywatelowi</p> <p>Cele operacyjne:</p> <p>2.1 Wzrost dostępności i efektywności kształcenia oraz wychowania przedszkolnego i opieki nad najmłodszymi dziećmi</p> <p>2.2 Promocja włączenia społeczno-zawodowego oraz kompleksowe wsparcie seniorów</p> <p>2.3 Wysoka jakość i dostępność usług medycznych oraz upowszechnianie profilaktyki zdrowotnej i zdrowego stylu życia</p> <p>2.4 Zapewnienie bogatej oferty kulturalnej oraz ochrona i promocja dziedzictwa kulturowego</p> <p>2.5 Rozbudowa oraz modernizacja infrastruktury sportowej i rekreacyjnej, a także upowszechnianie i promocja sportu</p> <p>2.6 Wspieranie rozwoju społeczeństwa obywatelskiego i poczucia tożsamości regionalnej</p>

				<p>Cel strategiczny 4 Region atrakcyjny, efektywnie zarządzany i otwarty na współpracę</p> <p>Cel operacyjny 4.5 Rozwój e-usług i kompetencji cyfrowych społeczeństwa</p>
<b>2</b>	<p>Cel strategiczny 2 <b>Wielofunkcyjna i konkurencyjna gospodarka</b> Cele operacyjne: CO 2.1 Wspieranie rozwoju lokalnej przedsiębiorczości CO 2.2. Wzmocnienie roli turystyki i rekreacji w gospodarce Gminy CO 2.3 Intensyfikowanie działań promocyjnych Gminy i wykreowanie marki Gminy</p>	<p>Cel szczegółowy I – Trwały wzrost gospodarczy oparty coraz silniej o wiedzę, dane i doskonałość organizacyjną Cel II Rozwój społecznie wrażliwy i terytorialnie zrównoważony</p>	<p>Cel szczegółowy I: Zwiększenie spójności rozwoju kraju w wymiarze społecznym, gospodarczym, środowiskowym i przestrzennym; Cel 1.5 Rozwój infrastruktury dostarczającej usługi publiczne i podnoszących atrakcyjność inwestycyjną obszarów</p> <p>Cel szczegółowy 2 Wzmacnianie regionalnych przewag konkurencyjnych.</p> <p>Cel 2.2. Wspieranie przedsiębiorczości na szczeblu regionalnym i lokalnym</p>	<p>Cel strategiczny 1 Inteligentna, zielona gospodarka regionalna Cele operacyjne: 1.6 Rozwój potencjału turystycznego 1.7 Konkurencyjne i ekologiczne rolnictwo Cel strategiczny 2 Region silny w wymiarze społecznym oraz bliski obywatelowi Cele operacyjne: 2.4 Zapewnienie bogatej oferty kulturalnej oraz ochrona i promocja dziedzictwa kulturowego,</p> <p>Cel strategiczny 4 Region atrakcyjny, efektywnie zarządzany i otwarty na współpracę Cele operacyjne: 4.1 Efektywna współpraca międzyregionalna i transgraniczna 4.2 Atrakcyjny wizerunek i rozpoznawalna marka województwa</p>
<b>3</b>	<p>Cel strategiczny 3 <b>Przestrzeń, środowisko i zasoby</b> Cele operacyjne: CO 3.1 Poprawa dostępności komunikacyjnej- wewnętrznej i zewnętrznej</p>	<p>Cel II Rozwój społecznie wrażliwy i terytorialnie zrównoważony</p>	<p>Cel szczegółowy 1 – Zwiększenie spójności rozwoju kraju w wymiarze społecznym, gospodarczym, środowiskowym i przestrzennym. 1.4. Przeciwdziałanie kryzysom na obszarach zdegradowanych</p>	<p>Cel strategiczny 1 Inteligentna, zielona gospodarka regionalna Cel operacyjny 1.2 Rozwój zielonej gospodarki, w tym energetyki przyjaznej środowisku</p>



	<p>CO 3.2 Poprawa estetyki i spójności zagospodarowania przestrzeni publicznej</p> <p>CO 3. Poprawa stanu i jakości środowiska przyrodniczego</p>		<p>Cel 1.5 Rozwój infrastruktury dostarczającej usługi publicznych i podnoszących atrakcyjność inwestycyjną obszarów</p>	<p>Cel strategiczny 3 Integracja przestrzenna regionu. Cele operacyjne: 3.1 Modernizacja oraz rozwój infrastruktury,  3.2 Wzmocnienie dostępności infrastruktury teleinformatycznej, 3.4 Ochrona środowiska przyrodniczego, w tym przeciwdziałanie negatywnym skutkom zmian klimatu  3.7 Zrównoważony rozwój obszarów wiejskich</p>
--	---	--	--	---

Źródło: opracowanie własne

## II.6 SYSTEM REALIZACJI STRATEGII ROZWOJU GMINY BOBROWICE NA LATA 2023-2030

Skuteczna realizacja wyznaczonych celów i kierunków działań dokumentu „Strategii Rozwoju Gminy Bobrowice na lata 2023-2030” jest uwarunkowana prawidłowym ustanowieniem systemu zarządzania procesami rozwojowymi i włączeniem w te działania szerokiego grona interesariuszy, od administracji na wszystkich szczeblach po sektor pozarządowy i gospodarczy. Równie istotne będzie też określenie warunków organizacyjnych dla wdrażania, monitorowania, aktualizacji i ewaluacji dokumentu.

### PODMIOTY ODPOWIEDZIALNE ZA WDRAŻANIE STRATEGII:

Wdrażanie celów i kierunków działań Strategii polegać będzie przede wszystkim na koordynacji współpracy pomiędzy zaangażowanymi w ten proces podmiotami, tj.:

**Radą Gminy Bobrowice**, która odpowiada za:

- zatwierdzenie Strategii,
- zatwierdzenie zmian w Strategii,
- nadzór nad postępami i efektami wdrażania poprzez zatwierdzanie rocznego raportu o stanie gminy, który obejmuje podsumowanie działań w zakresie realizacji Strategii.

**Wójtem Gminy Bobrowice**, który odpowiada za:

- nadzór nad realizacją celów i kierunków działań zapisanych w Strategii,
- zapewnienie środków finansowych na realizację celów i kierunków działań przyjętych w Strategii poprzez uwzględnienie ich w budżecie gminy i Wieloletniej Prognozie Finansowej, jak również poprzez pozyskiwanie zewnętrznych źródeł finansowania,
- monitoring, ocenę realizacji oraz przygotowanie zmian Strategii,
- inicjowanie zmian Strategii, zgodnie z określoną procedurą.

**Koordynatorem/Koordynatorką ds. Strategii** (wyznaczona osoba w strukturach Urzędu Gminy Bobrowice), który/a odpowiada za:

- obsługę Wójta Gminy Bobrowice w zakresie jego zadań związanych z realizacją Strategii,
- przepływ informacji na temat wdrażania Strategii,
- promocję efektów realizacji Strategii,
- współpracę z interesariuszami Strategii w procesie jej wdrażania.

**Interesariuszami** wdrażania Strategii, którzy odpowiadają za:

- realizację zadań wynikających ze Strategii,

- wnioskowanie o zmiany w Strategii,
- dostarczanie danych do monitorowania oraz oceny wdrażania Strategii

## SYSTEM MONITOROWANIA STRATEGII ROZWOJU GMINY BOBROWICE NA LATA 2023-2030

Proces monitorowania Strategii prowadzony będzie poprzez następujące działania:

- zbieranie i analizę danych ilościowych i jakościowych wybranych wskaźników, w szczególności opisanych w tabeli dotyczącej oczekiwanych rezultatów planowanych działań oraz wskaźniki ich osiągnięcia,
- przygotowanie raportów z realizacji Strategii w ramach raportu o stanie gminy.

Monitorowanie umożliwi bieżącą ocenę realizacji zaplanowanych celów kierunków działań Strategii i dostarczy danych do działań ewaluacyjnych. Odpowiada za niego wyznaczony Koordynator/Koordynatorka ds. Strategii. Zbiera dane w określonych cyklach, zarówno w Urzędzie Gminy oraz jej jednostkach, a także od zaangażowanych we wdrażanie interesariuszy. Koordynator/Koordynatorka ds. Strategii przygotowuje również raporty na żądanie Wójta i/lub Rady Gminy, szczególnie kiedy ma to istotne znaczenie do podjęcia decyzji ws. rozwoju gminy, jak np. podjęcia decyzji o finansowaniu inwestycji czy konieczności dokonania zmian w Strategii.

**Tabela 6** Oczekiwane rezultaty planowanych działań oraz wskaźniki ich osiągnięcia

<b>Cel</b>	<b>Rezultat</b>	<b>Wskaźnik osiągnięcia rezultatu</b>	<b>Jednostka miary</b>	<b>Źródło</b>	<b>Podmiot/jednostka odpowiedzialna za monitorowanie</b>	<b>Oczekiwany kierunek/trend zmiany</b>
<b>CS 1</b> <b>Gmina stabilna i społecznie odpowiedzialna</b>	Poprawa dostępności do miejsc opieki nad dziećmi do lat 3	Odsetek dzieci objętych opieką w żłobkach	%	GUS-BDL	Urząd Gminy Bobrowice	wzrost
	Zwiększenie dostępu do placówek służby zdrowia	Dostęp do lekarzy specjalistów	%	GUS-BDL Urząd Gminy Bobrowice	Urząd Gminy Bobrowice	wzrost
	Zwiększenie ilości miejsc przedszkolnych	Odsetek dzieci objętych opieką w wieku przedszkolnym	%	GUS-BDL	Urząd Gminy Bobrowice	wzrost
	Wzrost aktywności mieszkańców	Fundacje, stowarzyszenia i organizacje społeczne na 10 tys. mieszkańców	szt	GUS-BDL	Urząd Gminy Bobrowice	wzrost
	Zwiększenie jakości infrastruktury sportowej i rekreacyjnej w gminie i aktywności mieszkańców	Nowe/zmodernizowane obiekty sportowe i rekreacyjne	szt	GUS-BDL, Urząd Gminy Bobrowice	Urząd Gminy Bobrowice	wzrost
<b>CS 2</b> <b>Wielofunkcyjna i konkurencyjna gospodarka</b>	Wzrost przedsiębiorczości mieszkańców	Podmioty wpisane do rejestru REGON na 10 tys. mieszkańców	szt	GUS-BDL	Urząd Gminy Bobrowice	wzrost
	Zwiększenie liczby nowych inwestorów na terenie gminy	Powierzchnia nowych uzbrojonych terenów inwestycyjnych	ha	Gmina Bobrowice	Urząd Gminy Bobrowice	wzrost
	Zwiększenie atrakcyjności turystycznej w gminie	Udzielone noclegi na 1000 mieszkańców (dane powiatowe)	-	GUS-BDL	Urząd Gminy Bobrowice	wzrost
<b>CS 3</b>	Poprawa stanu środowiska	Odsetek gospodarstw domowych korzystających z sieci	%	GUS-BDL	Urząd Gminy Bobrowice	wzrost

<b>Przestrzeń, środowisko i zasoby</b>	naturalnego	kanalizacyjnej				
	Usprawnienie gospodarki odpadami	Odpady zebrane selektywnie w relacji do ogółu odpadów	%	Urząd Gminy Bobrowice	Urząd Gminy Bobrowice	wzrost
	Usprawnienie gospodarki ściekowej na terenie gminy	Liczba osób korzystająca z oczyszczalni ścieków	osoba	GUS-BDL	Urząd Gminy Bobrowice	wzrost
	Poprawa dostępności komunikacyjnej gminy	Długość wybudowanych/zmodernizowanych dróg rowerowych Długość wybudowanych/zmodernizowanych dróg (km)	km	GUS-BDL	Urząd Gminy Bobrowice	wzrost
	Poprawa funkcjonowania komunikacji publicznej na terenie gminy	Liczba miejscowości obsługiwanych przez komunikację publiczną Liczba połączeń komunikacyjnych (tras)	Liczba tras	Urząd Gminy Bobrowice	Urząd Gminy Bobrowice	wzrost
	Zwiększenie udziału energii pozyskanej ze źródeł odnawialnych na potrzeby budynków użyteczności publicznej	Liczba zainstalowanych instalacji OZE	szt	Urząd Gminy Bobrowice	Urząd Gminy Bobrowice	wzrost
	Zwiększenie energooszczędnego oświetlenia na obszarze gminy	Liczba nowych instalacji oświetleniowych w tym z OZE	szt	Urząd Gminy Bobrowice	Urząd Gminy Bobrowice	wzrost
	Dostęp do sieci gazowej	Liczba odbiorców sieci gazowej w gminie, liczba nowej sieci gazowej	szt, km	Urząd Gminy Bobrowice	Urząd Gminy Bobrowice	wzrost
	Dostęp do Internetu	Liczba odbiorców, Liczba punktów dostępu do Internetu	osoby Szt.	Urząd Gminy Bobrowice	Urząd Gminy Bobrowice	wzrost

Źródło: Opracowanie własne

## EWALUACJA

Strategia podlega aktualizacji, jeżeli wymaga tego sytuacja społeczna, gospodarcza lub przestrzenna gminy albo gdy jest to konieczne dla zachowania jej spójności ze strategią rozwoju województwa.

Badania ewaluacyjne będą nadzorowane przez Koordynatora/Koordynatorkę ds. Strategii. Decyzję o przeprowadzeniu ewaluacji podejmie Wójt Gminy Bobrowice na wniosek koordynatora/koordynatorki ds. Strategii. W badaniu mogą wziąć również udział zewnętrzni eksperci, niezależni od podmiotów wdrażających Strategię.

Zaplanowano następujące rodzaje ewaluacji:

- **Ewaluacja mid-term** (śródkresowa), czyli badanie wykonane w połowie okresu realizacji dokumentu, tj. w 2027 r. (do końca I kwartału). Celem badania w połowie okresu realizacji jest ocena wstępnych wyników realizacji, takich jak: osiągnięte na danym etapie wdrażania rezultaty, stopień osiągnięcia celów, wykorzystanie środków finansowych;
- **Ewaluacja ex-post** (na zakończenie), czyli po zakończeniu okresu realizacji Strategii zostanie przeprowadzona ewaluacja ex-post. Jest to badanie podsumowujące. Jego celem jest określenie trwałości zrealizowanych działań oraz stopnia ich oddziaływania. Istotną rolę odgrywa odniesienie się do założonych w Strategii celów oraz ocena, na ile udało się je osiągnąć. Ewaluacja ex-post powinna obejmować również pozytywne i negatywne czynniki wpływające na wdrażanie Strategii, a także identyfikować ewentualne wystąpienie efektów niezaplanowanych. Wyniki ewaluacji ex-post służą m.in. kompleksowemu podsumowaniu realizacji Strategii oraz podjęciu kluczowych decyzji strategicznych dot. dalszego rozwoju gminy w kolejnych latach.
- **Ewaluacja on-going** (na bieżąco), czyli ocena realizacji Strategii może zostać przeprowadzona w każdym momencie jej wdrażania, w sytuacji, gdy nastąpi konieczność potwierdzenia występowania przesłanek, na podstawie których należy wprowadzić zmiany do dokumentu. Ten rodzaj ewaluacji prowadzi Koordynator/Koordynatorka ds. Strategii we współpracy z jednostkami gminy i poszczególnymi stanowiskami w Urzędzie Gminy.

W trakcie ewaluacji dopuszcza się również wykorzystanie narzędzi badawczych, takich jak ankiety czy wywiady. Raporty z ewaluacji akceptuje Wójt oraz prezentowane są one Radzie Gminy oraz publikowane są na stronie gminy do wiadomości opinii publicznej. Mogą stać się również elementem włączenia mieszkańców do dyskusji o sprawach ważnych i priorytetowych dla gminy, służy temu upowszechnienie wyników ewaluacji.

Raporty z ewaluacji podlegają akceptacji Wójta oraz są prezentowane Radzie Gminy. Raporty te podawane są również do opinii publicznej.

## KRYTERIA EWALUACJI:

- trwałość: czy efekty podejmowanych działań są trwałe, długofalowe?
- trafność: Czy cele odpowiadają potrzebom? Czy mieszkańcy znają i utożsamiają się ze Strategią? Czy struktura logiczna interwencji jest poprawna?
- efektywność: Czy cele osiągnięto najniższym możliwym kosztem? Czy lepiej osiągnięto by cele interwencji publicznej innymi metodami i narzędziami?
- skuteczność: Czy to, co osiągnięto jest tym, co planowano?
- użyteczność/oddziaływanie: Czy Strategia spełniła oczekiwania adresatów? Czy efekty Strategii są korzystne dla różnych grup odbiorców?

## WYTYCZNE DO SPORZĄDZENIA DOKUMENTÓW WYKONAWCZYCH

Za dokumenty wykonawcze uznaje się Plany, Programy, dla których kompetencje do zatwierdzenia z tytułu przepisów prawa posiada Rada Gminy Bobrowice lub Wójt Gminy Bobrowice.

Poniżej prezentowane wytyczne mają zastosowanie dla dokumentów wykonawczych opracowywanych lub aktualizowanych po dacie przyjęcia dokumentu jakim jest Strategia:

- Dla wszystkich dokumentów wykonawczych w części dotyczącej monitoringu (jeżeli dotyczy) zaleca się uwzględnienie odpowiednich wskaźników, które zostały wskazane w tabeli pn. Oczekiwane rezultaty planowanych działań oraz wskaźniki ich osiągnięcia.
- Dla wszystkich dokumentów wykonawczych w części dotyczącej ich zarządzania (jeżeli dotyczy) zaleca się włączenie Koordynatora/Koordynatorki ds. Strategii w procesy przepływu informacji w zakresie opracowania i wdrażania przedmiotowych planów i programów.
- Dla wszystkich dokumentów wykonawczych w części dotyczącej ich realizacji zaleca się wskazanie spójności tych dokumentów z przyjętą Strategią.
- Dla wszystkich dokumentów wykonawczych realizowanych w sferze społecznej, gospodarczej oraz przestrzennej zaleca się uwzględnienie działań/projektów/inwestycji wynikających z kierunków działań wskazanych w określonych dla Strategii celach.

**Tabela 7** Wykaz dokumentów wykonawczych w gminie Bobrowice oraz ocena ich aktualności

Lp.	Obszar tematyczny	Wykaz obowiązujących/przyjętych dokumentów wykonawczych na poziomie lokalnym	Uwagi/Rekomendacje
1	Planowanie przestrzenne	<ul style="list-style-type: none"> <li>• Studium Uwarunkowań i Kierunków Zagospodarowania Przestrzennego gminy Bobrowice</li> <li>• Miejscowe Plany Zagospodarowania Przestrzennego</li> </ul>	<p>Dokument aktualny w momencie przygotowania Strategii: Studium Uwarunkowań i Kierunków Zagospodarowania Przestrzennego gminy Bobrowice (UCHWAŁA NR XVII/204/17 RADY GMINY BOBROWICE z dnia 30 grudnia 2017 r. w sprawie studium uwarunkowań i kierunków zagospodarowania przestrzennego gminy Bobrowice ze zmianami uchwała nr V/44/9 z dnia 26 marca 2019 r.)</p> <p>Gmina nie posiada Programu Rewitalizacji. W przypadku decyzji o jego przygotowaniu, zgodnie z art. 52 ustawy o rewitalizacji gmina, która obecnie prowadzi działania rewitalizacyjne w oparciu o program rewitalizacji (inny niż GPR), może je kontynuować do 31 grudnia 2023 r. Po tej dacie ustawa przewiduje obowiązek uchwalenia GPR w przypadku, gdy gmina zamierza nadal prowadzić rewitalizację lub dopiero zaczyna jej prowadzenie. Po 31 grudnia 2023 r. gmina, która posiada program rewitalizacji inny niż GPR, uchwalony przed dniem wejścia w życie ustawy, nadal będzie uprawniona do skorzystania z szybciej ścieżki przekształcenia tego programu w GPR (art. 52 ustawy)</p>
2	Energetyka	<ul style="list-style-type: none"> <li>• Brak dokumenty</li> <li>• Założenia do planu zaopatrzenia w ciepło, energię elektryczną i paliwa gazowe dla Gminy Bobrowice</li> </ul>	<p>Brak dokumentu</p> <p>Przygotowanie Planu/programu wykonawczego dla obszaru energetyki w zakresie objętym Strategią: plan wykonawczy powinien uwzględniać zasady realizacji kierunków działań i konkretnych projektów, wraz ze sposobem ich finansowania, terminem realizacji i wskazania podmiotów odpowiedzialnych za wdrożenie oraz monitorowanie).</p> <p>Brak dokumentu</p>
3	Gospodarka komunalna	Brak dokumentu	Brak dokumentu
4	Ochrona i opieka nad zabytkami oraz zarządzanie dziedzictwem	<ul style="list-style-type: none"> <li>• ZARZĄDZENIE NR 82/20 WÓJTA GMINY BOBROWICE z dnia 25 listopada 2020 r. w sprawie przyjęcia Gminnej Ewidencji Zabytków Gminy Bobrowice</li> </ul>	Dokument aktualny



		<ul style="list-style-type: none"> <li>• Gminny Program opieki nad zabytkami gminy Bobrowice na lata 2016-2019</li> </ul>	Dokument nie aktualny
<b>5</b>	Ochrona środowiska i adaptacja do zmian klimatu	<ul style="list-style-type: none"> <li>• Program Ochrony środowiska dla Gminy Bobrowice na lata 2022-2025, z perspektywą do roku 2029</li> </ul>	Dokument jest aktualny;
<b>6</b>	Transport	<ul style="list-style-type: none"> <li>• Brak dokumentów wykonawczych w tym obszarze</li> </ul>	Rekomendacje: przygotowanie planu wykonawczego w zakresie zrównoważonej mobilności na terenie gminy obejmującego cele i kierunki działań oraz przedsięwzięcia ujęte w Strategii : m.in. koncepcję rozwoju i budowy ścieżek/dróg rowerowych w gminie w powiązaniu z celami i przedsięwzięciami ujętymi w przygotowywanej Strategii Terytorialnej gmin: Krosno Odrzańskie. Bobrowice, Bytnica, Dąbie, Maszewo, Gubin, Gubin m.,
<b>7</b>	Polityka społeczna	<ul style="list-style-type: none"> <li>• Strategia Rozwiązywania Problemów Społecznych Gminy Bobrowice na lata 2021-2025</li> <li>• Gminny Program Profilaktyki i Rozwiązywania Problemów Alkoholowych i Przeciwdziałaniu Narkomanii dla Gminy Bobrowice na rok 2021</li> </ul>	Dokument aktualny  Dokument o charakterze cyklicznym, przygotowywane na każdy rok realizacji.
<b>8</b>	Rozwój lokalny/aktywność społeczna	<ul style="list-style-type: none"> <li>• Program współpracy gminy Bobrowice z organizacjami pozarządowymi oraz podmiotami wymienionymi w art. 3 ust. 3 ustawy z dnia 24 kwietnia 2003 r. o działalności pożytku publicznego i o wolontariacie (Program przygotowywane i przyjmowany na dany rok kalendarzowy)</li> </ul>	UCHWAŁA NR XXVII/325/22 RADY GMINY BOBROWIC z dnia 18 października 2022 r. w sprawie uchwalenia programu współpracy Gminy Bobrowice z organizacjami pozarządowymi oraz innymi podmiotami prowadzącymi działalność pożytku publicznego na 2023 r.
<b>9</b>	Zarządzanie kryzysowe	<ul style="list-style-type: none"> <li>• Plan Zarządzania Kryzysowego dla gminy Bobrowice</li> </ul>	Dokument aktualny
<b>10</b>	Finanse publiczne	<ul style="list-style-type: none"> <li>• Wieloletnia Prognoza Finansowa dla Gminy Bobrowice (na lata 2023-2026) Uchwały budżetowe Rady Gminy Bobrowice</li> </ul>	Rekomendacja: ujęcie w WPF planowanych przedsięwzięć w ramach Strategii Rozwoju Gminy Bobrowice

Źródło: opracowanie własne



## II.7 RAMY FINANSOWE I ŹRÓDŁA FINANSOWANIA

Wielostronna i partnerska współpraca w zakresie wdrażania dokumentu przekłada się też na szeroki wachlarz możliwych źródeł finansowania planowanych przedsięwzięć. Szansą dla pełnej realizacji wyznaczonych przez nią kierunków działania są zewnętrzne źródła finansowania, przede wszystkim środki krajowe (pochodzące z budżetu państwa w zakresie rządowych programów) i pochodzące z programów Unii Europejskiej (programu regionalnego dla województwa lubuskiego czy programów o wymiarze i zasięgu krajowym), a także z innych międzynarodowych instytucji.

Gmina Bobrowice planuje aktywnie pozyskiwać środki na realizację projektów/przedsięwzięć przyczyniających się do poprawy jakości życia mieszkańców i rozwoju gminy w różnych wymiarach.

Jednym z warunków realizacji celów zawartych w niniejszej Strategii jest pozyskanie i zabezpieczenie środków finansowych na realizację zaplanowanych kierunków działań i projektów. Podstawę do określenia ram finansowych działań jest budżet Gminy oraz przygotowana wieloletnia prognoza finansowa. Gmina będzie utrzymywać nadwyżkę operacyjną, tak aby nie wystąpiło zagrożenie dla dyscypliny finansów publicznych i umożliwiający spłatę wcześniej zaciągniętych zobowiązań. Pozostałe środki, w tym dochody majątkowe przeznaczone będą na realizację zaplanowanych inwestycji. Długookresowe cele strategiczne zapisane zostaną w wieloletniej prognozie finansowej. W celu oddania realności prognozy oraz rzetelności finansowego przedstawienia planowanych działań, wieloletnia prognoza finansowa oddawać będzie wszystkie okoliczności, które mają lub mogą mieć wpływ na gospodarkę finansową Gminy, np.: inflacja, wzrost wynagrodzeń, planowane zmiany systemowe np. w podatkach dochodowych. Na tej podstawie wyznaczane będą możliwe do przeznaczenia limity wydatków w poszczególnych latach na wyznaczone przedsięwzięcia.

Źródłem finansowania działań przewidzianych do realizacji w Strategii będą:

- budżet gminy,
- budżet wojewody,
- budżet Samorządu Województwa,
- budżet państwa w ramach określonych programów czy projektów,
- środki z Państwowego Funduszu Rehabilitacji Osób Niepełnosprawnych,
- środki z budżetu Unii Europejskiej,
- środki pomocowe pozyskiwane przez interesariuszy uczestniczących w realizacji Strategii,
- środki własne interesariuszy uczestniczących w realizacji Strategii,

- inne środki zewnętrzne.

Skuteczność wyznaczonych działań zależy zarówno od środków finansowych posiadanych przez gminę, jak i efektywności w ich dalszym pozyskiwaniu. Strategia jest podstawą skutecznego pozyskiwania środków finansowych z budżetu państwa i funduszy Unii Europejskiej, dla których stanowi potencjalne uzasadnienie. Jako uzupełnienie środków gminnych należy wskazać aktywną współpracę z partnerami społecznymi, w tym organizacjami pozarządowymi, które niejednokrotnie mają szersze możliwości ubiegania się o zewnętrzne środki finansowe. Ramy finansowe realizacji Strategii określać będzie budżet gminy oraz Wieloletnia Prognoza Finansowa Gminy Bobrowice. Ze względów formalnych i praktycznych nie ma możliwości określenia pozabudżetowych ram finansowania Strategii, w szczególności w zakresie podmiotów spoza sektora finansów publicznych.

## II.8 PARTYCYPACJA SPOŁECZNA W RAMACH STRATEGII ROZWOJU GMINY BOBROWICE NA LATA 2023-2030

Udział mieszkańców, ale także przedstawicieli innych sektorów, tj. przedsiębiorców, organizacji pozarządowych, administracji, jest niezwykle istotnym elementem przygotowania, realizacji oraz oceny dokumentów o charakterze strategicznym. Wkład wszystkich stron dialogu i zaangażowania sprzyja synergii działań, wpływa na ich powodzenie, zapewnia również legitymizację podejmowanych działań przez władze gminy. W tabeli poniżej został przedstawiony proces uspołecznienia Planu na etapie jego przygotowania, a także jego wdrażania i oceny.

**Tabela 8** Uspołecznienie Strategii Rozwoju Gminy Bobrowice na lata 2023-2030

Lp.	Etap	Rodzaj działania	Uwagi
1	Przygotowanie Diagnozy dla Strategii Rozwoju Gminy Bobrowice na lata 2023-2030	Ankieta dla mieszkańców prowadzona w terminie: maj-czerwiec 2023	Ankieta uzupełniła i skonfrontowała wyniki analizy danych desk research; ankieta została wypełniona przez 92 osoby (ankieta była dostępna w wersji papierowej w Urzędzie Gminy Bobrowice oraz online)
		Warsztaty dla mieszkańców gminy przeprowadzone w styczniu 2023 r. (określanie mocnych i słabych stron, szans i zagrożeń dla rozwoju gminy Bobrowice)	Konsultacje społeczne miały charakter warsztatu diagnostycznego. Wzięło w nich udział 5 osób. Reprezentowane Podmioty/instytucje/partnerzy społeczno-gospodarczy: - radni gminni - mieszkańcy; - pracownicy/pracowniczki Urzędu Gminy w Bobrowicach; W spotkaniu wzięło również udział Wójt Gminy Bobrowice.
2	Projekt Strategii Rozwoju Gminy Bobrowice na lata 2023-2030	Konsultacje projektu dokumentu	
3	Strategia Rozwoju Gminy Bobrowice na lata 2023-2030	Raporty dot. realizacji Strategii w ramach Raportu o stanie Gminy Bobrowice (II kwartał każdego roku); dokument jest publikowany na stronie www gminy i dostępny publicznie (BIP, strona www Gminy); Raport jest przedstawiany Radzie Gminy.	W ramach informacji o stanie realizacji Strategii wykorzystywane są dane pochodzące z bieżącego monitorowania przygotowywane przez Koordynatora/kę ds. Strategii
4	Ewaluacja	Przeprowadzana w trakcie (mid-term), „na bieżąco” (on going) oraz na zakończenie realizacji Strategii (ex-post). W ramach prowadzonej ewaluacji wykorzystywane są raporty o stanie gminy Bobrowice, dokumenty wykonawcze, dane statystyczne, wskaźniki ujęte w dokumencie,	Raporty z ewaluacji podlegają akceptacji Wójta oraz są prezentowane Radzie Gminy oraz podawane są do opinii publicznej Udostępnienie raportów ewaluacyjnych będzie miało formę: publikacja w oficjalnym serwisie www gminy Bobrowice, BIP.

		a także ankiety i wywiady (jako narzędzia badawcze do oceny jakościowej, o ile Koordynator/Koordynatorka ds. Strategii podejmie taką decyzję).	
--	--	--	--

Źródło: Opracowanie własne

## SPIS TABEL

<b>Tabela 1</b> Najlepiej i najgorzej oceniane elementy w poszczególnych obszarach według ankietowanych.....	22
<b>Tabela 2</b> Cele Strategii Rozwoju Gminy Bobrowice na lata 2023-2030.....	34
<b>Tabela 3</b> Cele i kierunki działań.....	35
<b>Tabela 4</b> OSI wskazane na poziomie regionalnym (zgodnie z zapisami Strategii Rozwoju Województwa Lubuskiego 2030) .....	50
<b>Tabela 5</b> Zgodność z celami innych dokumentów strategicznych .....	55
<b>Tabela 6</b> Oczekiwane rezultaty planowanych działań oraz wskaźniki ich osiągnięcia .....	60
<b>Tabela 7</b> Wykaz dokumentów wykonawczych w gminie Bobrowice oraz ocena ich aktualności	63
<b>Tabela 8</b> Uspołecznienie Strategii Rozwoju Gminy Bobrowice na lata 2023-2030 .....	69

## SPIS MAP

<b>Mapa 1</b> Mapa administracyjna powiatu krośnieńskiego <a href="http://www.powiatkrosnienski.pl">www.powiatkrosnienski.pl</a> , .....	5
<b>Mapa 2</b> Studium uwarunkowań i kierunków zagospodarowania przestrzennego gmina Bobrowice źródło: <a href="http://www.bip.bobrowice.pl">www.bip.bobrowice.pl</a> ,.....	44
<b>Mapa 3</b> Gmina Bobrowice Natura 2000 – obszary chronionego krajobrazu – użytki ekologiczne Źródło: <a href="https://geoserwis.gdos.gov.pl/mapy/">https://geoserwis.gdos.gov.pl/mapy/</a> .....	47

## SPIS RYSUNKÓW

<b>Rysunek 1</b> System transportowy gminy Bobrowice .....	46
<b>Rysunek 2</b> System osadniczy gminy Bobrowice .....	49

## ZAŁĄCZNIKI

Załącznik nr 1 – Diagnoza sytuacji społecznej, gospodarczej i przestrzennej gminy Bobrowice

Załącznik nr 2 - Wzór ankiety badawczej.

Załącznik nr 3 -Tabela ewaluacyjna.