

Bobrowice , 08.03.2013r.

Do wszystkich Wykonawców

ZPR.271.1.4.2013

Dotyczy: Postępowania o udzielenie zamówienia publicznego pn. Budowa hali widowiskowo-sportowej przy Zespole Szkół Samorządowych w Bobrowicach.

Wyjaśnienie treści SIWZ (2)

Działając na podstawie art.38 ust. 2 ustawy Prawo zamówień publicznych (tj.Dz.U. 2010 Nr 113 poz.759 z późn.zm.) w związku z wpływieniem do Zamawiającego w dniu 26.02.2012r. zapytania do specyfikacji istotnych warunków zamówienia, udziela się następującego wyjaśnienia:

Pytanie nr 1

„Dot. § 8 ust 1 projektu umowy.

Zgodnie z przytoczonym zapisem projektu umowy Zamawiający oczekuje od Wykonawcy udzielenia gwarancji na przedmiot umowy na okres 36 miesięcy liczonych od dnia odbioru końcowego. Zamawiający nie rozróżnił w w/w zapisie gwarancji na wykonane roboty budowlane oraz zamontowane materiały i urządzenia. W tym miejscu należy wskazać, iż dostawcy i producenci materiałów oraz urządzeń, które należy zastosować przy przedmiotowym zamówieniu, udzielają terminów gwarancji i rękojmi krótszego niż wskazany przez Zamawiającego w § 8 projektu umowy.

W związku z powyższym prosimy o przerehabilitowanie w/w przepisu w taki sposób aby uwzględnić w nim możliwość udzielenia przez Wykonawcę gwarancji jakości i rękojmi na poszczególne materiały i urządzenia na okres wyznaczony przez ich producentów z zastrzeżeniem aby okres ten nie był krótszy niż np. na 24 miesięcy od dnia odbioru przedmiotu umowy przez Zamawiającego.”

Odpowiedź:

Zamawiający nie zmienia w tym zakresie SIWZ.

Pytanie nr 2

„Dot. § 9 projektu umowy.

Wnosimy o ujednoczenie kary umownej przewidzianej w kontrakcie za odstąpieni od umowy z wyłącznej winy Wykonawcy na poziomie 10% wartości netto wynagrodzenia umowy.

Jednocześnie wnosimy o uwzględnienie w umowie limitu kar umownych. Proponujemy łączna wartość limitu kar umownych na poziomie 10% wartości netto wynagrodzenia umowy. „

Odpowiedź:

Zamawiający nie zmienia zapisów SIWZ w tym zakresie, ponieważ zamówienie jest związane z pozyskaniem środków zewnętrznych. System kar umownych ma uchronić realizację inwestycji przed nierzetelnymi Wykonawcami.

Pytanie nr 3

„Dot. § 9 ust 1 pkt b projektu umowy.

Wnosimy o zmniejszenie wartości kary umownej przewidzianej za zwłokę w wykonaniu przedmiotu umowy. W naszej ocenie zaproponowana przez Zamawiającego wartość tj. 1% wartości wynagrodzenia, jest nieadekwatna i rażąco narusza zasadę równości stron stosunku cywilno-prawnego. Proponujemy 0,5% wartości wynagrodzenia netto za każdy dzień zwłoki.”

Odpowiedź:

Zamawiający nie zmienia w tym zakresie treści SIWZ.

W zamówieniach publicznych ma zastosowanie Prawo zamówień publicznych przed innymi przepisami prawa. Wykonawcy mogą, ale nie mają obowiązku uczestniczenia w postępowaniu o udzielenie zamówienia publicznego na warunkach określonych w SIWZ przez Zamawiającego.

Pytanie nr 4

„W zamieszczonym na stronie internetowej Zamawiającego w projekcie Architektury brak rysunku nr A11 – Elewacje południowa i północna. Prosimy o udostępnienie rysunku.”

Odpowiedź:

Brakujący rysunek A-11 – „Elewacje południowa i północna” przekazujemy w załączonym pliku pdf.

Pytanie nr 5

„Zgodnie z zakresem robót budowlanych opisany w SIWZ zadaszanie nad wejściem powinno być wykonane z płyt poliwęglanowych, natomiast wg Opisu do Projektu Architektury ze szkła klejonego hartowanego. Które z rozwiązań należy przyjąć do wyceny?”

Odpowiedź:

Wszystkie trzy zadaszania nad wejściami powinny być wykonane ze szkła bezpiecznego klejonego hartowanego.

Pytanie nr 6

„Zgodnie z rysunkiem A05 wykończenie posadzki w pomieszczeniu nr 14 powinno być wykonane z parkietu, natomiast wg Opisu do Projektu Architektury z płytek gresowych. Które z rozwiązań należy przyjąć do wyceny?”

Odpowiedź:

Posadzka w pomieszczeniach nr 13 (pokój nauczyciela) i nr 14 (pokój pierwszej pomocy) powinna być wykonana z płytek gresowych.

Pytanie nr 7

„Zgodnie z rysunkiem A05 wykończenie posadzki w pomieszczeniu nr 18 powinno być wykonane z płytek gresowych, natomiast wg rysunku A10 z wylewki cementowej z wykończeniem niepalnym. Które z rozwiązań należy przyjąć do wyceny?”

Odpowiedź:

Posadzka w pomieszczeniu nr 18 (pomieszczenie techniczne) powinna być wykonana z płytek gresowych

Pytanie nr 8

„Czy przedmiar wyposażenia obiektu w sprzęt sportowy obejmuje cały zakres wyposażenia sportowego niniejszego postępowania?”

Odpowiedź:

Przedmiar obejmuje cały zakres wyposażenia hali sportowej i szatni.

Pytanie nr 9

„W dokumentacji brak opisu dotyczącego wyposażenia sportowego – prosimy o dołączenie.”

Odpowiedź:

Szczegółowy opis wyposażenia sportowego i wyposażenia szatni podajemy w załączonym pliku pdf.

Pytanie nr 10

„Czy wykonanie przyłącza energetycznego jest objęte zakresem niniejszego postępowania? Jeśli tak, w jakim zakresie?”

Odpowiedź:

Zakresem niniejszego postępowania objęta jest wewnętrzna linia zasilająca (kabel doziemny YKY 4x50mm² o długości 120mb) łącząca istniejące złącze kablowo-licznikowe na granicy działki z projektowanym Budynkiem Hali Widowiskowo-Sportowej. Zakres koniecznych prac ujęty jest w projekcie oraz przedmiarze i podany na stronie internetowej (folder : „Przyłącza..”)

Pytanie nr 11

„ czy Zamawiający uzna za spełniony warunek posiadania wiedzy i doświadczenia w sytuacji, gdy Wykonawca będzie polegał na zasobach podmiotu trzeciego będącego czynnym i aktywnym doradcą a nie podwykonawcą części udzielanego zamówienia?”

Odpowiedź:

Tak, ponieważ takie są obecnie interpretacje prawne.

Niemniej Wykonawca powinien rzetelnie ocenić czy rzeczywiście posiada lub dysponuje wiedzą i doświadczeniem w stopniu umożliwiającym należyte i terminowe wykonanie zamówienia, aby nie zaistniały okoliczności określone w § 9 umowy, kiedy to Zamawiający będzie musiał nałożyć kary umowne na Wykonawcę.

Niniejsze wyjaśnienia stają się integralną częścią specyfikacji istotnych warunków zamówienia.

Lp.	Podstawa	Opis	jm	Nakłady	Koszt jedn.	R	M	S
1		Boisko główne do koszykówki						
1	analiza własna	Dostawa i montaż konstrukcji podwieszanej z koszem do koszykówki z napędem elektrycznym obmiar = 2szt.	szt.					
1*		-- R -- robocizna 0*0.955=0r-g/szt.	r-g	0.0000	0.000	0.00		
2*		-- M -- konstrukcja podwieszana z koszem z napędem elektrycznym 1szt/szt.	szt	2.0000	0.000		0.00	
3*		tablica do koszykówki profesjonalna, szkło akrylowe, 105x180cm, gr. 10mm, na ramie metalowej 1szt/szt.	szt	2.0000	0.000		0.00	
4*		mechanizm regulacji wysokości tablicy 105x180cm w zakresie 305-260cm 1szt/szt.	szt	2.0000	0.000		0.00	
5*		osłona dolnej krawędzi tablicy 105x180cm 1szt/szt.	szt	2.0000	0.000		0.00	
6*		obręcz do koszykówki uchylna z siłownikami gazowymi 1szt/szt.	szt	2.0000	0.000		0.00	
7*		siatka do obręczy turniejowa sznur 5mm 1szt/szt.	szt	2.0000	0.000		0.00	
8*		-- S -- samochów skrzyniowy 5t 0.0m-g/szt.	m-g	0.0000	0.000			0.00
Razem z narzutami:					0.000			
Cena jednostkowa:				0.00		0.000	0.000	0.000

Lp.	Podstawa	Opis	jm	Nakłady	Koszt jedn.	R	M	S
2		Boisko treningowe do koszykówki						
2	analiza własna	Dostawa i montaż konstrukcji uchylnej do koszykówki obmiar = 2szt.	szt.					
1*		-- R -- robocizna 0*0.955=0r-g/szt.	r-g	0.0000	0.000	0.00		
2*		-- M -- konstrukcja do koszykówki uchylna składana na bok na ścianę, wysięg 120cm, mocowana bezpośrednio do ściany 1szt/szt.	szt	2.0000	0.000		0.00	
3*		mechanizm regulacji wysokości tablicy 105x180cm w zakresie 305-260cm 1szt/szt.	szt	2.0000	0.000		0.00	
4*		tablica do koszykówki profesjonalna, szkło akrylowe, 105x180cm, gr. 10mm, na ramie metalowej 1szt/szt.	szt	2.0000	0.000		0.00	
5*		osłona dolnej krawędzi tablicy 105x180cm 1szt/szt.	szt	2.0000	0.000		0.00	
6*		obręcz do koszykówki uchylna z siłownikami gazowymi 1szt/szt.	szt	2.0000	0.000		0.00	
7*		siatka do obręczy turniejowa sznur 5mm 1szt/szt.	szt	2.0000	0.000		0.00	
8*		-- S -- samochów skrzyniowy 5t 0m-g/szt.	m-g	0.0000	0.000			0.00
Razem z narzutami:					0.000			
Cena jednostkowa:				0.00		0.000	0.000	0.000

Lp.	Podstawa	Opis	jm	Nakłady	Koszt jedn.	R	M	S
3		Boisko główne do siatkówki						
3	analiza własna	Dostawa i montaż słupków wraz z siatką i osprzętem do siatkówki obmiar = 1 kpl	kpl					
1*		-- R -- robocizna 0*0.955=0r-g/ kpl	r-g	0.0000	0.000	0.00		
2*		-- M -- słupki do koszykówki alum. profesjonalne wielofunkcyjne z naciągami wewnętrznym blokowanym, z płynną regulacją wysokości siatki (możliwość gry w tenisa) 70x120mm, korba składana , chowana w słupku 1kpl/ kpl	kpl	1.0000	0.000		0.00	
3*		tuleja montażowa słupka alum. z naciągami wewnętrznym 2szt/ kpl	szt	2.0000	0.000		0.00	
4*		rama podłogowa z dekle 2szt/ kpl	szt	2.0000	0.000		0.00	
5*		osłona profesjonalna słupka do siatkówki (gąbka gr.5 cm pokryta sztuczną skórą, zapinana na rzepy) 1kpl/ kpl	kpl	1.0000	0.000		0.00	
6*		siatka do siatkówki turniejowa czarna z antenkami gr. 3mm z polipropylenu, obszyta z 4 stro taśmą, boki usztywnione 1szt/ kpl	szt	1.0000	0.000		0.00	
7*		wieszak na siatkę 1szt/ kpl	szt	1.0000	0.000		0.00	
8*		stanowisko sędziowskie do siatkówki z regulacją wysokości podestu, oparciem i podstawką do pisania 1szt/ kpl	szt	1.0000	0.000		0.00	
9*		-- S -- samochów skrzyniowy 5t 0m-g/ kpl	m-g	0.0000	0.000			0.00
Razem z narzutami:					0.000			
Cena jednostkowa:				0.00		0.000	0.000	0.000

Lp.	Podstawa	Opis	jm	Nakłady	Koszt jedn.	R	M	S
4		Dwa boiska treningowe do siatkówki						
4	analiza własna	Dostawa i montaż wyposażenia dla dwóch boisk treningowych do siatkówki obmiar = 1 kpl	kpl					
1*		-- R -- robocizna 0*0.955=0r-g/ kpl	r-g	0.0000	0.000	0.00		
2*		-- M -- słupki do koszykówki alumin. profesjonalne wielofunkcyjne z naciągiem wewnętrznym blokowanym, z płynną regulacją wysokości siatki (możliwość gry w tenisa) 70x120mm, korba składana , chowana w słupku 2kpl/ kpl	kpl	2.0000	0.000		0.00	
3*		tuleja montażowa słupka alum. z naciągiem wewnętrznym 4szt/ kpl	szt	4.0000	0.000		0.00	
4*		rama podłogowa z dekle 4szt/ kpl	szt	4.0000	0.000		0.00	
5*		osłona profesjonalna słupka do siatkówki (gąbka gr.5 cm pokryta sztuczną skórą, zapinana na rzepy) 2kpl/ kpl	kpl	2.0000	0.000		0.00	
6*		siatka do siatkówki turniejowa czarna z antenkami gr. 3mm z polipropylenu, obszyta z 4 stron taśmą, boki usztywnione 1szt/ kpl	szt	1.0000	0.000		0.00	
7*		-- S -- samochów skrzyniowy 5t 0m-g/ kpl	m-g	0.0000	0.000			0.00
Razem z narzutami:					0.000			
Cena jednostkowa:				0.00		0.000	0.000	0.000

Lp.	Podstawa	Opis	jm	Nakłady	Koszt jedn.	R	M	S
5		Boisko do tenisa ziemnego						
5	analiza własna	Dostawa i montaż wyposażenia boiska do tenisa ziemnego obmiar = 1 kpl	kpl					
1*		-- R -- robocizna 0*0.955=0r-g/ kpl	r-g	0.0000	0.000	0.00		
2*		-- M -- słupki do tenisa profesjonalne alum. owalne z wewnętrznym naciągiem siatki 1kpl/ kpl	kpl	1.0000	0.000		0.00	
3*		tuleja montażowa słupka do tenisa ziemnego, stal. ocynk. d=133mm, 2szt/ kpl	szt	2.0000	0.000		0.00	
4*		rama podłogowa z dekle 2szt/ kpl	szt	2.0000	0.000		0.00	
5*		siatka profesjonalna do tenisa ziemnego z fartuchem , czarna, gr. 3mm PE 1szt/ kpl	szt	1.0000	0.000		0.00	
6*		taśma ściągająca siatkę do tenisa ziemnego wraz z obciążnikami 1szt/ kpl	szt	1.0000	0.000		0.00	
7*		podpórki do gry singlowej 1kpl/ kpl	kpl	1.0000	0.000		0.00	
8*		stanowisko sędziowskie do tenisa 1szt/ kpl	szt	1.0000	0.000		0.00	
9*		-- S -- samochów skrzyniowy 5t 0m-g/ kpl	m-g	0.0000	0.000			0.00
Razem z narzutami:					0.000			
Cena jednostkowa:				0.00		0.000	0.000	0.000

Lp.	Podstawa	Opis	jm	Nakłady	Koszt jedn.	R	M	S
6		Dostawa wyposażenia dla czterech boisk do badmintonu						
6	analiza własna	Cztery boiska do badmintonu obmiar = 4 kpl	kpl					
1*		-- R -- robocizna 0*0.955=0r-g/ kpl	r-g	0.0000	0.000	0.00		
2*		-- M -- stojaki do badmintonu przejezdne na kółkach z obciążeniem 1kpl/ kpl	kpl	4.0000	0.000		0.00	
3*		siatka do badmintonu biała 1szt/ kpl	szt	4.0000	0.000		0.00	
4*		-- S -- samochów skrzyniowy 5t 0m-g/ kpl	m-g	0.0000	0.000			0.00
Razem z narzutami:					0.000			
Cena jednostkowa:				0.00		0.000	0.000	0.000

Lp.	Podstawa	Opis	jm	Nakłady	Koszt jedn.	R	M	S
7		Boiska do piłki ręcznej						
7	analiza własna	Dostawa i montaż wyposażenia boiska do piłki ręcznej obmiar = 1 kpl	kpl					
1*		-- R -- robocizna 0*0.955=0r-g/ kpl	r-g	0.0000	0.000	0.00		
2*		-- M -- bramka do piłki ręcznej profesjonalna aluminiowa 2x3m, z łukami składanymi 2szt/ kpl	szt	2.0000	0.000		0.00	
3*		talerzyki do montażu bramki na posadzkę hali sportowej 1kpl/ kpl	kpl	1.0000	0.000		0.00	
4*		siatka do piłki ręcznej z piłkochwytem splot 3mm, polipropylen 2szt/ kpl	szt	2.0000	0.000		0.00	
5*		-- S -- samochów skrzyniowy 5t 0m-g/ kpl	m-g	0.0000	0.000			0.00
Razem z narzutami:					0.000			
Cena jednostkowa:				0.00		0.000	0.000	0.000

Lp.	Podstawa	Opis	jm	Nakłady	Koszt jedn.	R	M	S
8		Boisko do piłki nożnej halowej						
8	analiza własna	Dostawa i montaż wyposażenia boiska do piłki nożnej halowej obmiar = 1 kpl	kpl					
1*		-- R -- robocizna 0*0.955=0r-g/ kpl	r-g	0.0000	0.000	0.00		
2*		-- M -- bramka do piłki nożnej halowej 5x2m, aluminiowa profil owalny, z łukami składanymi 2szt/ kpl	szt	2.0000	0.000		0.00	
3*		talerzyki do zamontowania bramek na posadzkę hali sportowej 1kpl/ kpl	kpl	1.0000	0.000		0.00	
4*		siatka do bramki piłki nożnej turniejowa 5x2m, splot gr. 4mm, polipropylen 2szt/ kpl	szt	2.0000	0.000		0.00	
5*		-- S -- samochów skrzyniowy 5t 0m-g/ kpl	m-g	0.0000	0.000			0.00
Razem z narzutami:					0.000			
Cena jednostkowa:				0.00		0.000	0.000	0.000

Lp.	Podstawa	Opis	jm	Nakłady	Koszt jedn.	R	M	S
9		Drabinki gimnastyczne						
9	analiza własna	Dostawa i montaż drabinek gimnastycznych obmiar = 10szt.	szt.					
1*		-- R -- robocizna 0r-g/szt.	r-g	0.0000	0.000	0.00		
2*		-- M -- drabinka gimnastyczna przyścienna 180x300cm (podwójna) mocowana do ściany szczytowej hali - strona zachodnia 1szt/szt.	szt	10.0000	0.000		0.00	
3*		-- S -- samochód skrzyniowy 5t 0.0m-g/szt.	m-g	0.0000	0.000			0.00
Razem z narzutami:					0.000			
Cena jednostkowa:				0.00		0.000	0.000	0.000

Lp.	Podstawa	Opis	jm	Nakłady	Koszt jedn.	R	M	S
10		Piłkochwyty na ścianach szczytowych						
10	analiza własna	Dostawa i montaż piłkochwyków obmiar = 325.6m ²	m ²					
1*		-- R -- robocizna 0r-g/m ²	r-g	0.0000	0.000	0.00		
2*		-- M -- siatka ochronna polipropylenowa z obciążeniem dolnej krawędzi, wymiary siatki 7,4 x 22 m, 2 sztuki, oczka 100x100mm, splot 3mm, kolor zielony 1m ² /m ²	m ²	325.6000	0.000		0.00	
3*		materiały pomocnicze 1.5%	%	1.5000	0.000		0.00	
4*		-- S -- samochód skrzyniowy 5t 0.0m-g/m ²	m-g	0.0000	0.000			0.00
Razem z narzutami:					0.000			
Cena jednostkowa:				0.00		0.000	0.000	0.000

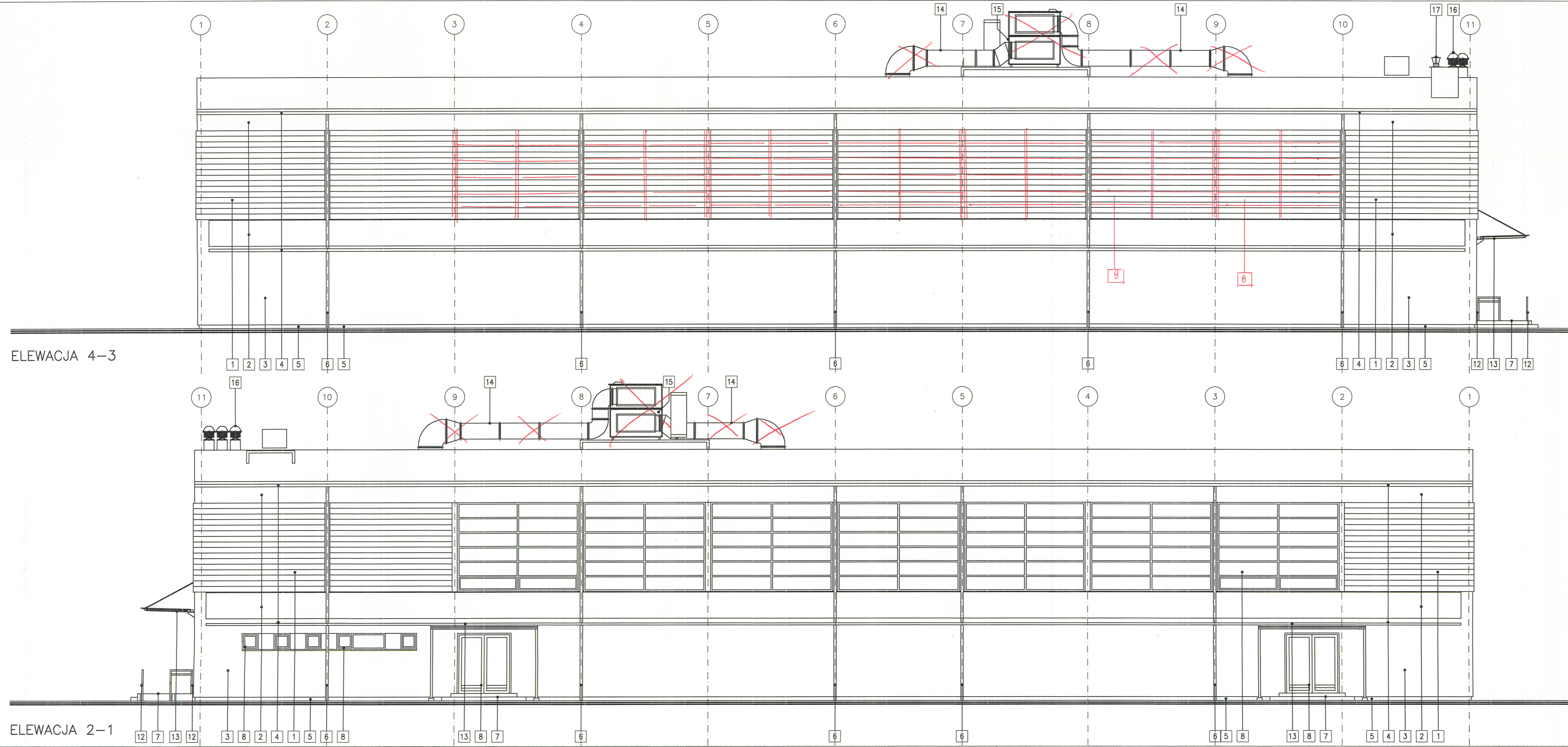
Lp.	Podstawa	Opis	jm	Nakłady	Koszt jedn.	R	M	S
11		Kotara grodząca podnoszona pionowo						
11	analiza własna	Dostawa i montaż kotary grodzącej obmiar = 150m ²	m ²					
1*		-- R -- robocizna 0r-g/m ²	r-g	0.0000	0.000	0.00		
2*		-- M -- kotara grodząca typu tkanina + siatka, o wymiarach 7,5 x 20 m, do wys. 3 m materiał nieprzeźroczysty, powyżej siatki o oczkach 10 x 10 cm, kolor zielony 1m ² /m ²	m ²	150.0000	0.000		0.00	
3*		konstrukcja do pionowego podnoszenia i opuszczania kotary z napędem elektrycznym, mocowana do dźwigara dachowego 1kpl	kpl	1.0000	0.000		0.00	
4*		materiały pomocnicze 1.5%	%	1.5000	0.000		0.00	
5*		-- S -- samochód skrzyniowy 5 t 0.0m-g/m ²	m-g	0.0000	0.000			0.00
Razem z narzutami:					0.000			
Cena jednostkowa:				0.00		0.000	0.000	0.000

Lp.	Podstawa	Opis	jm	Nakłady	Koszt jedn.	R	M	S
12		Tablica wyników sportowych						
12	analiza własna	Dostawa i montaż tablicy wyników sportowych typ ETW 220-130 obmiar = 1szt.	szt.					
1*		-- R -- robocizna 0r-g/szt.	r-g	0.0000	0.000	0.00		
2*		-- M -- tablica wyników sportowych typ ETW 220-130 , 220 x 125 x 10 cm, sterowanie bezprzewodowe, wysokość cyfr 220 i 125 mm, widoczność 60m 1szt/szt.	szt	1.0000	0.000		0.00	
3*		-- S -- samochów skrzyniowy 5t 0m-g/szt.	m-g	0.0000	0.000			0.00
Razem z narzutami:					0.000			
Cena jednostkowa:				0.00		0.000	0.000	0.000

Lp.	Podstawa	Opis	jm	Nakłady	Koszt jedn.	R	M	S
13		Wyposażenie szatni						
13	analiza własna	Dostawa ławkowieszaków obmiar = 10szt.	szt.					
1*		-- R -- robocizna 0.0*0.955=0r-g/szt.	r-g	0.0000	0.000	0.00		
2*		-- M -- Ławko-wieszak jednostronny szer. 40cm, półka z profili stalowych na obuwiu, z oparciem, listwa z wieszakami , długość L=2,0 m 1szt/szt.	szt	10.0000	0.000		0.00	
3*		-- S -- samochów skrzyniowy 5t 0.0m-g/szt.	m-g	0.0000	0.000			0.00
Razem z narzutami:					0.000			
Cena jednostkowa:				0.00		0.000	0.000	0.000

Lp.	Podstawa	Opis	jm	Nakłady	Koszt jedn.	R	M	S
14		Siedziska na trybunach						
14	analiza własna	Dostawa i montaż siedzisk typu SP-24 obmiar = 160szt.	szt.					
1*		-- R -- robocizna 0*0.955=0r-g/szt.	r-g	0.0000	0.000	0.00		
2*		-- M -- siedzisko SP-24 z oparciem o wys. 24 cm, trudnozapalne, montowane bezpośrednio do stopnia trybuny 1szt/szt.	szt	160.0000	0.000		0.00	
3*		-- S -- samochów skrzyniowy 5t 0.0m-g/szt.	m-g	0.0000	0.000			0.00
Razem z narzutami:					0.000			
Cena jednostkowa:				0.00		0.000	0.000	0.000

Lp.	Podstawa	Opis	jm	Nakłady	Koszt jedn.	R	M	S
15		Oslony z gąbki na słupy						
15	analiza włas-	Dostawa i montaż osłon z gąbki na słupy	szt.					
d.15	na	obmiar = 18szt.						
1*		-- R -- robocizna 0.0*0.955=0r-g/szt.	r-g	0.0000	0.000	0.00		
2*		-- M -- materace ochronne z gąbki na słupy , na podłożu z giętej sklejki gr. 8 mm, wys. ma- teraca 2,0m, gr. 5 cm, mocowanie do słu- pów na taśmy z rzepami 1szt/szt.	szt	18.0000	0.000		0.00	
3*		-- S -- samochów skrzyniowy 5t 0.0m-g/szt.	m-g	0.0000	0.000			0.00
Razem z narzutami:					0.000			
Cena jednostkowa:			0.00			0.000	0.000	0.000



- | | | | |
|----|---|---|---|
| 1 | BLACHA ARKADOWA LUB FALISTA
W KOLORZE SREBRNYM | 13 | ZADASZENIE NAD WEJSCIEM:
PROFILE STALOWE OCYNKOWANE
SZKLO KLEJONE HARTOWANE PRZEZROCZYSTE |
| 2 | PANELE WARSTWOWE
W KOLORZE JASNO POPIELATYM | 14 | KANALY WENTYLACYJNE
Z BLACHY OCYNKOWANEJ |
| 3 | PANELE WARSTWOWE
W KOLORZE POPIELATYM | 15 | CENTRALA WENTYLACYJNA
OBUDOWA Z BLACHY OCYNKOWANEJ |
| 4 | RYNNA PROSTOKATNA
W KOLORZE POMARAŃCZOWYM | 16 | WYWIETRZAKI I WENTYLATORY
W KOLORZE POPIELATYM |
| 5 | COKÓŁ – TYNK AKRYLOWY
W KOLORZE CIEMNO POPIELATYM | 17 | KOMIN ZE STALI NIERDZEWNEJ |
| 6 | RURA SPUSTOWA Ø100mm
W KOLORZE POMARAŃCZOWYM | STAROSTWO POWIATOWE
w Krosnie Odrzanskim
66-600 Krosno Odrzanskie
ul. Piastów 10 B
tel. 068 383 02 18 fax 383 02 36
e-mail: powiat@krosno-odrz.pl
12 | |
| 7 | SCHODY ZEWNĘTRZNE – PŁYTKI
GRESOWE PRZECIWPÓŚLIZGOWE
W KOLORZE JASNO POPIELATYM | | |
| 8 | ŚLUSARKA ALUMINIOWA
W KOLORZE POMARAŃCZOWYM | | |
| 9 | RURA SPUSTOWA Ø60mm
W KOLORZE POPIELATYM | | |
| 10 | KRATA STALOWA
W KOLORZE POPIELATYM | | |
| 11 | KRATA STALOWA
W KOLORZE POPIELATYM | | |
| 12 | BALUSTRA: SŁUPKI I POCHWYT
ZE STALI NIERDZEWNEJ | | |

ELEWACJA 4-3

ELEWACJA 2-1

mp project  mirosław pacek

MP PROJECT Mirosław Pacek
ul. Balicka 134
30-149 KRAKÓW
tel.: + 48 12 6618235
fax.: + 48 12 6618236
email: biuro@mpproject.pl

Nazwa inwestycji:	HALA WIDOWISKOWO - SPORTOWA 24,0 x 48,0		
Inwestor:			
Adres inwestycji:			
Branża:	ARCHITEKTURA		
Faza:	PROJEKT BUDOWLANY		
Projektant adaptacji:	mgr inż. arch. Aleksandra Węgrzyn		Data adaptacji:
Sprawdzający adaptacji:	upr. bud. 22/84/0-3/2-11/18.1		18.12.2012
Autor projektu gotowego:	mgr inż. arch. GRZEGORZ MIĄSKO Uprawnienia budowlane do projektowania bez ograniczeń w specjalności architektonicznej	UPR. 128/99	Data projektu gotowego: PAŹDZIERNIK 2012
Weryfikator projektu gotowego:	mgr inż. arch. AGNIESZKA MIĄSKO Uprawnienia budowlane do projektowania bez ograniczeń w specjalności architektonicznej	UPR. 129/99	
Opracowanie projektu gotowego:	mgr inż. arch. GRZEGORZ MIĄSKO		
Nazwa rysunku:	ELEWACJA 4 - 3 ELEWACJA 2 - 1		Skala: 1:100 Numer rysunku: A-11