

**UCHWAŁA NR XII/132/16
RADY GMINY BOBROWICE**

z dnia 6 września 2016 r.

**w sprawie przyjęcia Gminnego Programu Opieki nad Zabytkami Gminy Bobrowice na lata
2016-2019**

Na podstawie art. 18 ust. 2 pkt 15 ustawy z dnia 8 marca 1990 r. o samorządzie gminnym (tekst jedn. Dz. U. z 2016 r. poz. 446), w związku z art. 87 ust. 3 i 4 ustawy z dnia 23 lipca 2003 r. o ochronie zabytków i opiece nad zabytkami (tekst jedn. Dz. U. z 2014 r. poz. 1446 z późn. zm.) uchwala się, co następuje:

§ 1. Przyjmuje się Gminny Program Opieki nad Zabytkami Gminy Bobrowice na lata 2016-2019, stanowiący załącznik do niniejszej uchwały.

§ 2. Wykonanie uchwały powierza się Wójtowi Gminy Bobrowice.

§ 3. Uchwała wchodzi w życie z dniem podjęcia i podlega ogłoszeniu w Dzienniku Urzędowym Województwa Lubuskiego.

Przewodniczący Rady

Mariola Szajek

**GMINNY PROGRAM OPIEKI NAD ZABYTKAMI
GMINY BOBROWICE
NA LATA 2016-2019**



BOBROWICE 2016

SPIS TREŚCI

Wstęp

I. Podstawa prawna

II. Obowiązek sporządzania gminnych programów opieki nad zabytkami

III. Definicje

IV. Sposoby opieki nad zabytkami w świetle przepisów

ustawy z dnia 23 lipca 2003

V. Opieka nad zabytkami jako zadanie własne gminy

VI. Charakterystyka zasobów oraz analiza stanu dziedzictwa i krajobrazu

VI.1. Charakterystyka gmina

VI.2. Historia gminy

VI.3. Charakterystyka zasobów dziedzictwa kulturowego

VI.4. Formy ochrony przyrody

VI.5. Ochrona wartości kulturowych

VII. Instrumentarium realizacji gminnego programu opieki nad zabytkami gminy Bobrowice

VIII. Niektóre zewnętrzne źródła finansowania gminnego programu opieki nad zabytkami

IX. Zabytki w gminnej ewidencji zabytków

X. Stan dziedzictwa kulturowego gminy. Analiza szans i zagrożeń

XI. Kierunki działań dla realizacji gminnego programu opieki nad zabytkami

XI.1. Gminna ewidencja zabytków

XI.2. Inwentaryzacja obiektów tzw. małej architektury

XI.3. Edukacja i promocja w zakresie ochrony zabytków

XI.4. Działania zmierzające do poprawy stanu zachowania dziedzictwa kulturowego

XI.5. Podejmowanie przedsięwzięć umożliwiających tworzenie miejsc pracy związanych z opieką nad zabytkami

WSTĘP

Ustawa z dnia 23 lipca 2003 r. o ochronie zabytków i opiece nad zabytkami (tekst jedn. Dz. U. z 2014 r. poz. 1446, z późn. zm.) nakłada na gminy obowiązek sporządzenia programu opieki nad zabytkami (art. 87). Głównym beneficjentem realizacji programu jest społeczność lokalna, która bezpośrednio powinna odczuć efekty jego realizacji. Dotyczy to nie tylko właścicieli i użytkowników obszarów i obiektów zabytkowych, ale również wszystkich mieszkańców.

Przyjęty przez Radę Gminy w formie uchwały, gminny program opieki nad zabytkami stanowi elementem polityki samorządowej. Będzie służyć podejmowaniu planowych działań dotyczących inicjowania, wspierania, koordynowania badań i prac z dziedziny ochrony zabytków i krajobrazu kulturowego oraz upowszechniania i promowania dziedzictwa kulturowego. Program opieki nad zabytkami ma pomóc w aktywnym zarządzaniu zasobem stanowiącym dziedzictwo kulturowe gminy. Wskazane w programie działania są skierowane na poprawę stanu zabytków, ich rewaloryzację oraz zwiększenie dostępności do nich mieszkańców i turystów. Gminny program opieki nad zabytkami, m.in. poprzez działania edukacyjne, ma też budzić w lokalnej społeczności świadomość wspólnoty kulturowej, roli i znaczenia lokalnych wartości i wspólnych korzeni. Wspólna dbałość o zachowanie wartości kulturowych wzmacnia poczucie tożsamości i identyfikację z tzw. małą ojczyzną.

Gminny program opieki nad zabytkami jest opracowywany na 4 lata. Z realizacji programu Wójt co dwa lata sporządza sprawozdanie, które przedstawia Radzie Gminy. Kolejne sporządzane programy opieki powinny uwzględniać pojawiające się nowe uwarunkowania prawne i administracyjne, zmieniające się warunki społeczne, gospodarcze i kulturowe, nowe kryteria oceny i aktualny stan zachowania zasobu oraz prowadzone okresowo oceny efektów wdrażania obowiązującego programu.

I. PODSTAWA PRAWNA

Podstawę prawną sporządzenia Gminnego Programu Opieki nad Zabytkami stanowią następujące akty prawne:

1) Konstytucja Rzeczypospolitej Polskiej z dnia 2 kwietnia 1997 r. (Dz.U. Nr 78, poz. 483 z późn. zm. w przepisach art. 5, art. 6 ust. 1 i art. 86). Ochrona zabytków jest konstytucyjnym obowiązkiem państwa i każdego obywatela. Ustawa zasadnicza stanowi fundament systemu ochrony dziedzictwa kulturowego w Polsce: *Rzeczpospolita Polska (...) strzeże dziedzictwa narodowego oraz zapewnia ochronę środowiska, kierując się zasadą zrównoważonego rozwoju (art. 5), (...) stwarza warunki upowszechniania i równego dostępu do dóbr kultury, będącej źródłem tożsamości narodu polskiego, jego trwania i rozwoju (art.6. ust. 1), oraz każdy jest obowiązany do dbałości o stan środowiska i ponosi odpowiedzialność za spowodowane przez siebie jego pogorszenie. Zasady tej odpowiedzialności określa ustawa (art. 86).*

2) Ustawa z dnia 8 marca 1990 r. o samorządzie gminnym (tekst jednolity Dz. U. z 2016 r., poz. 446). Zgodnie z art. 7 ust.1 pkt 9 ustawy z dnia 8 marca 1990 r. o samorządzie gminnym, zaspokajanie potrzeb wspólnoty należy do własnych zadań gminy. W szczególności zadania własne gminy obejmują zagadnienia związane z ochroną zabytków jak i opieką nad zabytkami.

3) Ustawa z dnia 23 lipca 2003 r. o ochronie zabytków i opiece nad zabytkami (tekst jednolity Dz. U. z 2014 r. poz. 1446, z późn. zm.) stanowi podstawę prawną ochrony dziedzictwa kulturowego w Polsce, określa politykę zarządzania zabytkami oraz wyznacza główne zadania państwa oraz obywateli (właścicieli i użytkowników obiektów zabytkowych). Szczegółowe zapisy określają przedmiot, zakres i formy ochrony zabytków oraz opieki nad nimi, zasady tworzenia krajowego programu ochrony zabytków i opieki nad zabytkami oraz finansowania prac konserwatorskich, restauratorskich i robót budowlanych przy zabytkach, a także organizację organów ochrony zabytków.

Wprowadza pojęcia ochrony i opieki. Ochrona zabytków (art. 4) polega w szczególności na podejmowaniu przez organy administracji publicznej działań mających na celu: zapewnienie warunków prawnych, organizacyjnych i finansowych umożliwiających

trwale zachowanie zabytków oraz ich zagospodarowanie i utrzymanie; zapobieganie zagrożeniom mogącym spowodować uszczerbek dla wartości zabytków; udaremnienie niszczenia i niewłaściwego korzystania z zabytków; przeciwdziałanie kradzieży, zaginięciu lub nielegalnemu wywozowi zabytków za granicę; kontrolę stanu zachowania i przeznaczenia zabytków; uwzględnienie zadań ochronnych w planowaniu i zagospodarowaniu przestrzennym oraz przy kształtowaniu środowiska. Natomiast opieka nad zabytkami (art. 5) sprawowana przez jego właściciela lub posiadacza polega w szczególności na zapewnieniu warunków: naukowego badania i dokumentowania zabytku; prowadzenia prac konserwatorskich, restauratorskich i robót budowlanych przy zabytku; zabezpieczenia i utrzymania zabytku oraz jego otoczenia w jak najlepszym stanie; korzystania z zabytku w sposób zapewniający trwałe zachowanie jego wartości. Opiece i ochronie podlegają, bez względu na stan zachowania (art. 6): zabytki nieruchome - krajobrazy kulturowe, układy urbanistyczne i ruralistyczne, zespoły budowlane, dzieła architektury i budownictwa, dzieła budownictwa obronnego, obiekty techniki, cmentarze, parki, ogrody i inne formy zaprojektowanej zieleni, miejsca upamiętniające wydarzenia historyczne bądź działalność wybitnych osobistości lub instytucji, zabytki ruchome - dzieła sztuk plastycznych, rzemiosła artystycznego i sztuki użytkowej, kolekcje stanowiące zbiory przedmiotów zgromadzonych i uporządkowanych, numizmaty oraz pamiątki historyczne, wytwory techniki, materiały biblioteczne, wytwory sztuki ludowej, rękodzieła oraz inne obiekty etnograficzne, przedmioty upamiętniające wydarzenia historyczne, bądź działalność wybitnych osobistości lub instytucji, zabytki archeologiczne - pozostałości terenowe pradziejowego i historycznego osadnictwa, cmentarzyska, kurhany, relikty działalności gospodarczej, religijnej i artystycznej. Ochronie ustawowej mogą podlegać również nazwy geograficzne, historyczne lub tradycyjne nazwy obiektu budowlanego, placu, ulicy lub jednostki osadniczej. Ustawa wskazuje także formy ochrony zabytków (art. 7), do których należą: wpis do rejestru zabytków prowadzonego przez Wojewódzkiego Konserwatora Zabytków, na podstawie decyzji wydanej przez WKZ z urzędu bądź na wniosek właściciela zabytku lub użytkownika wieczystego gruntu, na którym znajduje się zabytek nieruchomy; uznanie za Pomnik Historii przez Prezydenta Rzeczypospolitej Polskiej, na wniosek ministra właściwego do spraw kultury i dziedzictwa narodowego; utworzenie parku kulturowego przez Radę Gminy na podstawie uchwały; ustalenia ochrony w miejscowym planie zagospodarowania

przestrzennego albo w decyzji o ustaleniu lokalizacji inwestycji celu publicznego, decyzji o warunkach zabudowy, decyzji o zezwoleniu na realizację inwestycji drogowej, decyzji o ustaleniu lokalizacji linii kolejowej lub decyzji o zezwoleniu na realizację inwestycji w zakresie lotniska użytku publicznego.

Ustawa o ochronie zabytków i opiece nad zabytkami z dnia 23 lipca 2003 r. wprowadziła obowiązek sporządzenia przez samorządy programów opieki nad zabytkami. Zgodnie z art. 87 zarząd województwa, powiatu lub wójt (burmistrz, prezydent miasta) sporządza odpowiednio wojewódzki, powiatowy lub gminny program opieki nad zabytkami. Program ten, po uzyskaniu opinii wydanej przez wojewódzkiego konserwatora zabytków, przyjmowany jest odpowiednio przez Sejmik Województwa, Radę Powiatu i Radę Gminy (art. 87 ust. 3). Na poziomie powiatu, województwa i gminy program taki sporządza się na okres 4 lat (art. 87 ust.1), z czego po okresie 2 lat zarząd województwa, powiatu i burmistrz sporządzają sprawozdanie, które odpowiednio przedstawia się Sejmikowi Województwa, Radzie Powiatu lub Radzie Gminy (art. 87 ust. 5), a następnie przekazywane jest Generalnemu Konserwatorowi Zabytków i właściwemu Wojewódzkiemu Konserwatorowi Zabytków w celu jego wykorzystania przy opracowywaniu, aktualizacji i realizacji krajowego programu ochrony zabytków i opieki nad zabytkami (art. 87 ust. 6).

Ustawa o ochronie zabytków i opiece nad zabytkami określa główne cele gminnych programów opieki nad zabytkami, do których należą: włączenie problemów ochrony zabytków do systemu zadań strategicznych, wynikających koncepcji przestrzennego zagospodarowania kraju; uwzględnienie uwarunkowań ochrony zabytków, w tym krajobrazu kulturowego i dziedzictwa archeologicznego, łącznie z uwarunkowaniami ochrony przyrody i równowagi ekologicznej; zahamowanie procesów degradacji zabytków i doprowadzenie do poprawy stanu ich zachowania; wyeksponowanie poszczególnych zabytków oraz walorów krajobrazu kulturowego; podejmowanie działań zwiększających atrakcyjność zabytków dla potrzeb społecznych, turystycznych i edukacyjnych oraz wspieranie inicjatyw sprzyjających wzrostowi środków finansowych na opiekę nad zabytkami; określenie warunków współpracy z właścicielami zabytków, eliminujących sytuacje konfliktowe związane z wykorzystaniem tych zabytków; podejmowanie przedsięwzięć umożliwiających tworzenie miejsc pracy związanych z opieką nad zabytkami; Program opieki nad zabytkami jest dokumentem uzupełniającym

w systemie planowania. Wyznacza cele i określa instrumentarium służące do ich osiągnięcia.

4) Ustawa z dnia 27 kwietnia 2001 r. Prawo ochrony środowiska (tekst jednolity Dz. U. z 2016 r., poz. 672 z późn. zm.) w zakresie prognozy oddziaływania na środowisko sporządzanej przy okazji opracowywania polityki, strategii, planów lub programów powinna: *określać analizować i oceniać przewidywane znaczące oddziaływania, (..) na środowisko, a w szczególności na (...) zabytki*, jak również w przypadku odstąpienia od przeprowadzenia postępowania w sprawie oceny oddziaływania na środowisko. Ustawa nakłada obowiązek sprawdzenia, czy decyzja o odstąpieniu uwzględnia: *cechy obszaru objętego oddziaływaniem na środowisko, w szczególności obszaru o szczególnych właściwościach naturalnych lub posiadających znaczenie dla dziedzictwa kulturowego wrażliwe na oddziaływania, istniejące przekroczenia standardów jakości środowiska lub intensywne wykorzystywanie terenu. Niezwykle ważne są przepisy dotyczące planowanych przedsięwzięć mogących znacząco oddziaływać na środowisko i wymagających sporządzenia raportu o oddziaływaniu przedsięwzięcia na środowisko*. Dla ochrony dziedzictwa kulturowego przepis ten jest istotny w kontekście budowy wież telefonii komórkowej oraz stosunkowo nowej inicjatywy, jaką jest budowa farm wiatrowych i ich oddziaływanie na krajobraz kulturowy, a więc przestrzeń historycznie ukształtowaną w wyniku działalności człowieka, zawierającą wytwory cywilizacji oraz elementy przyrodnicze.

5) Ustawa z dnia 27 marca 2003 r. o planowaniu i zagospodarowaniu przestrzennym (tekst jedn. Dz. U. z 2016 r. poz. 778 z późn. zm.) precyzuje, co powinno być uwzględniane podczas sporządzania studium uwarunkowań i kierunków zagospodarowania przestrzennego, miejscowych planów zagospodarowania przestrzennego, a także ustaleniach lokalizacji inwestycji celu publicznego. W istotnym z punktu widzenia opieki nad zabytkami obszarze planowania i zagospodarowania przestrzennego uwzględniania się: *wymagania ochrony dziedzictwa kulturowego i zabytków oraz dóbr kultury współczesnej (art. 1). W studium uwzględniać należy uwarunkowania wynikające ze: (...) stanu środowiska, w tym stanu rolniczej i leśnej przestrzeni produkcyjnej, wielkości i jakości zasobów wodnych oraz wymogów ochrony*

środowiska, przyrody i krajobrazu kulturowego, stanu dziedzictwa kulturowego i zabytków oraz dóbr kultury współczesnej (art. 10). Studium oraz plany zagospodarowania przestrzennego powinny określać: (...) *obszary oraz zasady ochrony środowiska i jego zasobów, ochrony przyrody, krajobrazu kulturowego i uzdrowisk, obszary i zasady ochrony dziedzictwa kulturowego i zabytków oraz dóbr kultury współczesnej.* Istotne jest nałożenie na wójtów i burmistrzów obowiązków zarówno zawiadomienia m.in. wojewódzkiego konserwatora zabytków o przystąpieniu do sporządzania studiów, planów zagospodarowania przestrzennego i występowania o opinie i wnioski oraz uzgodnienia.

6) Ustawa z dnia 7 lipca 1994 r. Prawo budowlane (tekst jednolity Dz. U. 2016 r. poz. 290 z późn. zm.) traktuje zabytki w sposób szczególny i podkreśla fakt, że obiekt budowlany należy projektować i budować zapewniając: *ochronę obiektów wpisanych do rejestru zabytków oraz obiektów objętych ochroną konserwatorską.* Wymienione są rodzaje czynności w procesie budowlanym, również w kontekście obiektów wpisanych do rejestru zabytków, znajdujących się na obszarze wpisanym do rejestru zabytków, obiektów i obszarów objętych ochroną konserwatorską na podstawie miejscowego planu zagospodarowania przestrzennego, a także ujętych w gminnej ewidencji zabytków. Budynki podlegające takiej ochronie prawnej nie wymagają świadectwa charakterystyki energetycznej. W przypadku obiektów wpisanych do rejestru zabytków wymagane jest uzyskanie pozwolenia na remont tych obiektów lub ich rozbiórkę (w tym wypadku dopiero po skreśleniu obiektu z rejestru zabytków przez Generalnego Konserwatora Zabytków). Podobnie jest w przypadku chęci zainstalowania na takim obiekcie tablic i urządzeń reklamowych. Ustawa nakazuje wprost wymóg uzyskania pozwolenia WKZ przed wydaniem pozwolenia na budowę.

7) Ustawa z dnia 21 sierpnia 1997 r. o gospodarce nieruchomościami (tekst jedn. Dz. U. z 2015 r. poz. 1774 z późn. zm.) wśród celów publicznych umieszcza zapis: *opieka nad nieruchomościami stanowiącymi zabytki w rozumieniu przepisów o ochronie zabytków i opiece nad zabytkami.* Kolejne precyzują, jakie działania wymagają pozwolenia Wojewódzkiego Konserwatora Zabytków. Są to sprzedaż, zamiana, darowizna lub oddanie w użytkowanie wieczyste nieruchomości wpisanych do rejestru zabytków,

stanowiących własność Skarbu Państwa lub jednostki samorządu terytorialnego oraz wnoszenie tych nieruchomości jako wkładów niepieniężnych do spółek, podział nieruchomości wpisanej do rejestru zabytków. Ponadto dopuszczono możliwość nałożenia na nabywcę nieruchomości gruntowej, oddawanej w użytkowanie wieczyste, obowiązku (zapisanego w umowie) odbudowy lub remontu położonych na niej zabytkowych obiektów budowlanych. Taki sam obowiązek można nałożyć w decyzji o ustanowieniu trwałego zarządu. Ważne dla właściciela zabytku i zarządcy nieruchomości będącej w trwałym zarządzie są zapisy mówiące o obniżce o 50% ceny nieruchomości lub jej części wpisanej do rejestru zabytków, chociaż dopuszczono tu także możliwość podwyższenia lub obniżenia tej bonifikaty oraz o obniżce o 50% opłat z tytułu trwałego zarządu, która to bonifikata również może być podwyższona lub obniżona. Gminie przysługuje prawo pierwokupu w przypadku sprzedaży nieruchomości wpisanej do rejestru zabytków lub prawa użytkowania wieczystego takiej nieruchomości.

8) Ustawa z dnia 16 kwietnia 2004 r. o ochronie przyrody (tekst jedn. Dz. U. z 2015 r., poz. 1651 z późn. zm.) określa *tereny zieleni* definiuje jako *tereny wraz z infrastrukturą techniczną i budynkami funkcjonalnie z nimi związanymi, pokryte roślinnością, znajdujące się w granicach wsi o zwartej zabudowie lub miast, pełniące funkcje estetyczne, rekreacyjne, zdrowotne lub osłonowe, a w szczególności parki, zieleńce, promenady, bulwary, ogrody botaniczne, zoologiczne, jordanowskie i zabytkowe oraz cmentarze, a także zieleń towarzyszącą ulicom, placom, zabytkowym fortyfikacjom, budynkom, składowiskom, lotniskom oraz obiektom kolejowymi przemysłowym.* Zezwolenie na usunięcie drzew lub krzewów z terenu nieruchomości wpisanej do rejestru zabytków wydaje WKZ; dotyczy to również drzew owocowych. Ustawodawca posłużył się również pojęciem *wartości historycznych, kulturowych*, które są jednym z czynników ważnych przy tworzeniu parków krajobrazowych, zespołów przyrodniczo - krajobrazowych, ustanawianiu pomników przyrody i innych czynnościach.

9) Ustawa z dnia 25 października 1991 r. o organizowaniu i prowadzeniu działalności kulturalnej (tekst jednolity Dz. U. z 2012 r., poz. 406 z późn. zm.) wprowadza zapis, że prowadzenie działalności kulturalnej jest zadaniem własnym jednostek samorządu terytorialnego o charakterze obowiązkowym, natomiast państwo, jako mecenas, wspiera

tę działalność, a minister właściwy do spraw kultury i ochrony dziedzictwa narodowego może wspomóc finansowo realizację planowanych na dany rok zadań. Sprawowanie z opieki nad zabytkami jest jednym z podstawowych zadań instytucji kultury, szczególnie tych wyspecjalizowanych w opiece nad zabytkami, których celem statutowym jest sprawowanie opieki nad zabytkami. Stąd też szeroko pojęta opieka nad zabytkami niekoniecznie musi oznaczać bezpośrednie czynności przy zabytku, ale również gromadzenie wiedzy o zabytkach, jej udostępnianie poprzez np. organizację wystaw edukację społeczeństwa dotyczącą ochrony zabytków, uświadomienie istnienia odziedziczonych po dawnych mieszkańcach dóbr kultury, uwrażliwienie na wyjątkowy charakter tego dziedzictwa.

Akty wykonawcze do ustawy z dnia 23 lipca 2003 r. o ochronie zabytków i opiece nad zabytkami (tekst jednolity Dz. U. z 2014 r. poz. 1446 z późn. zm.):

1) Rozporządzenie Ministra Kultury i Dziedzictwa Narodowego z dnia 14 października 2015 r. w sprawie prowadzenia prac konserwatorskich, prac restauratorskich, robót budowlanych, badań konserwatorskich, badań architektonicznych i innych działań przy zabytku wpisanym do rejestru zabytków oraz badań archeologicznych i poszukiwań zabytków (Dz. U. poz. 1789). Rozporządzenie określa sposób i tryb wydawania pozwoleń na prowadzenie prac konserwatorskich przy zabytkach wpisanych do rejestru zabytków, prac restauratorskich przy zabytku wpisanym do rejestru zabytków, robót budowlanych przy zabytku wpisanym do rejestru zabytków, badań konserwatorskich przy zabytku wpisanym do rejestru zabytków, badań architektonicznych przy zabytku wpisanym do rejestru zabytków. Określa również sposób i tryb wydawania pozwoleń na przemieszczenie zabytku nieruchomego, trwałe przeniesienie zabytku ruchomego wpisanego do rejestru zabytków, z naruszeniem ustalonego tradycją wystroju wnętrza, w którym zabytek ten się znajduje, dokonywanie podziału zabytku nieruchomego wpisanego do rejestru zabytków, zmianę przeznaczenia zabytku wpisanego do rejestru zabytków lub sposobu korzystania z tego zabytku, umieszczanie na zabytku wpisanym do rejestru zabytków urządzeń technicznych, tablic, reklam oraz napisów, poszukiwanie ukrytych lub porzuconych zabytków ruchomych, w tym zabytków archeologicznych, przy zabytkach wpisanych do rejestru zabytków przy użyciu wszelkiego rodzaju urządzeń

elektronicznych i technicznych oraz sprzętu do nurkowania, prowadzenie badań archeologicznych, wykonywanie robót budowlanych w otoczeniu zabytku.

2) Rozporządzenie Ministra Kultury i Dziedzictwa Narodowego z dnia 26 maja 2011 r. w sprawie prowadzenia rejestru zabytków, krajowej, wojewódzkiej i gminnej ewidencji zabytków oraz krajowego wykazu zabytków skradzionych lub wywiezionych za granicę niezgodnie z prawem (Dz. U. Nr 113, poz. 661).

Rozporządzenie określa sposób prowadzenia rejestru zabytków, krajowej ewidencji zabytków, wojewódzkich ewidencji zabytków, gminnych ewidencji zabytków oraz krajowego wykazu zabytków skradzionych lub wywiezionych za granicę niezgodnie z prawem. Rejestr zabytków prowadzi się w trzech księgach (A – zabytki nieruchome, B – zabytki ruchome oraz C – zabytki archeologiczne) o określonych wymiarach (46x30). Przedstawione zostały dokładne informacje o tym co powinno się znajdować w karcie zabytku nieruchomego, ruchomego i archeologicznego oraz w karcie adresowej zabytku i w karcie informacyjnej wykazu zabytków skradzionych lub wywiezionych za granicę niezgodnie z prawem. Zostały też przedstawione w załączniku przykładowe karty dla wszystkich wymienionych wcześniej kart.

3) Rozporządzenie Ministra Kultury i Dziedzictwa Narodowego z dnia 6 czerwca 2005r. w sprawie udzielania dotacji celowej na prace konserwatorskie, restauratorskie i roboty budowlane przy zabytku wpisanym do rejestru zabytków (tekst jedn. Dz.U. z 2014r. poz. 399). Udzielenie dotacji na prace konserwatorskie, restauratorskie i roboty budowlane przy zabytku wpisanym do rejestru zabytków przez organy wymienione w art. 74 ustawy z dnia 23 lipca 2003 r. o ochronie zabytków i opiece nad zabytkami może nastąpić na wniosek właściciela lub posiadacza zabytku wpisanego do rejestru zabytków do:

a) urzędu obsługującego ministra właściwego do spraw kultury i ochrony dziedzictwa narodowego, o dotację udzielaną przez ministra,

b) wojewódzkiego urzędu ochrony zabytków, właściwego dla miejsca położenia albo przechowywania zabytku o dotację udzielaną przez wojewódzkiego konserwatora zabytków.

4) Rozporządzenie Ministra Kultury z dnia 25 sierpnia 2004 r. w sprawie organizacji i sposobu ochrony zabytków na wypadek konfliktu zbrojnego i sytuacji kryzysowych (Dz.U. Nr 212, poz. 2153) określa kierunki jakie mają powziąć odpowiednie organy państwowe i instytucje na wypadek konfliktu zbrojnego i sytuacji kryzysowych. Główny cel został określony następująco: *ochrona zabytków, na wypadek konfliktu zbrojnego i sytuacji kryzysowych, polega na planowaniu, przygotowaniu i realizacji przedsięwzięć zapobiegawczych, dokumentacyjnych, zabezpieczających, ratowniczych i konserwatorskich, mających na celu ich uratowanie przed zniszczeniem, uszkodzeniem lub zaginięciem.*

Przedstawia również kroki mające na celu zmniejszenie ryzyka nieszczęśliwych wypadków tj. pożar, zwarcie instalacji technicznej. Zaleca przygotowanie planów ochrony zabytków na wypadek: pożaru; powodzi, ulewy lub zalania z innych przyczyn; wichury; katastrofy budowlanej, awarii technicznej, chemicznej; demonstracji i rozruchów ulicznych, rabunku lub aktu wandalizmu; ataku terrorystycznego; konfliktu zbrojnego. Dokładane zalecenia kto przygotowuje plan ochrony zabytków na wypadek konfliktu zbrojnego i sytuacji kryzysowych określa w całości § 4:

- a) plan ochrony zabytków jednostki organizacyjnej na wypadek konfliktu zbrojnego i sytuacji kryzysowych opracowuje kierownik jednostki organizacyjnej posiadającej zabytki, w uzgodnieniu z wojewódzkim konserwatorem zabytków, oraz przedstawia do zatwierdzenia wójtowi (burmistrzowi, prezydentowi miasta),
- b) gminny plan ochrony zabytków na wypadek konfliktu zbrojnego i sytuacji kryzysowych opracowuje wójt (burmistrz, prezydent miasta); plan ten podlega uzgodnieniu z wojewódzkim konserwatorem zabytków oraz właściwym terenowym organem obrony cywilnej na obszarze powiatu,
- c) powiatowy plan ochrony zabytków na wypadek konfliktu zbrojnego i sytuacji kryzysowych opracowuje starosta; plan ten podlega uzgodnieniu z wojewódzkim konserwatorem zabytków oraz właściwym terenowym organem obrony cywilnej na obszarze województwa,
- d) wojewódzki plan ochrony zabytków na wypadek konfliktu zbrojnego i sytuacji kryzysowych opracowuje wojewódzki konserwator zabytków, w uzgodnieniu z wojewodą i Szefem Obrony Cywilnej Kraju,

e) krajowy plan ochrony zabytków na wypadek konfliktu zbrojnego i sytuacji kryzysowych opracowuje minister właściwy do spraw kultury i ochrony dziedzictwa narodowego.

5) Rozporządzenie Ministra Kultury z dnia 12 maja 2004 r. w sprawie odznaki *Za opiekę nad zabytkami* (Dz. U. Nr 124, poz. 1304 z późn. zm.). Rozporządzenie określa sposób w jaki należy złożyć wniosek o przyznanie odznaki *Za opiekę nad zabytkami*, w jaki zostaje wręczona, noszenia oraz wygląd odznaki. Wymagania formalne wniosku sprawdza Generalny Konserwator Zabytków, wystawia też opinię.

Odnaka jest dwustopniowa: złota – wyższy stopień oraz srebrna – niższy stopień. Minister lub upoważniona przez niego osoba wręcza wyróżnionemu odznakę w Międzynarodowym Dniu Ochrony Zabytków lub w czasie innych uroczystości związanych z ochroną dziedzictwa kulturowego.

6) Rozporządzenie Ministra Kultury i Dziedzictwa Narodowego z dnia 18 kwietnia 2011r. w sprawie wywozu zabytków (Dz. U. Nr 89, poz. 510) określa tryb składania wniosków na jednorazowy lub wielokrotny, stały bądź czasowy wywóz zabytku poza granice. Oględzinami zabytku zajmuje się wojewódzki konserwator zabytków. Po zakończeniu czynności przesyła ustalenia wraz z wnioskiem do ministra właściwego do spraw kultury i ochrony dziedzictwa narodowego.

II. OBOWIĄZEK SPORZĄDZANIA GMINNYCH PROGRAMÓW OPIEKI NAD ZABYTKAMI

Obowiązek sporządzania gminnych programów opieki nad zabytkami określa zapis art. 87 ustawy z dnia 23 lipca 2003 r. o ochronie zabytków i opiece nad zabytkami (tekst jedn. Dz. U. z 2014 r. poz. 1446 z późn. zm.). W myśl art. 87 tej ustawy:

1. Zarząd województwa, powiatu lub wójt (burmistrz, prezydent miasta) sporządza na okres 4 lat odpowiednio wojewódzki, powiatowy lub gminny program opieki nad zabytkami.

2. Programy, o których mowa w ust. 1. mają na celu w szczególności:

1) włączenie problemów ochrony zabytków do systemu zadań strategicznych, wynikających z koncepcji przestrzennego zagospodarowania kraju;

2) uwzględnianie uwarunkowań ochrony zabytków, w tym krajobrazu kulturowego i dziedzictwa archeologicznego, łącznie z uwarunkowaniami ochrony przyrody i równowagi ekologicznej;

3) zahamowanie procesów degradacji zabytków i doprowadzenie do poprawy stanu ich zachowania;

4) wyeksponowanie poszczególnych zabytków oraz walorów krajobrazu kulturowego;

5) podejmowanie działań zwiększających atrakcyjność zabytków dla potrzeb społecznych, turystycznych i edukacyjnych oraz wspieranie inicjatyw sprzyjających wzrostowi środków finansowych na opiekę nad zabytkami;

6) określenie warunków współpracy z właścicielami zabytków, eliminujących sytuacje konfliktowe związane z wykorzystaniem tych zabytków;

7) podejmowanie przedsięwzięć umożliwiających tworzenie miejsc pracy związanych z opieką nad zabytkami.

3. Wojewódzki, powiatowy i gminny program opieki nad zabytkami przyjmuje odpowiednio sejmik województwa, rada powiatu i rada gminy, po uzyskaniu opinii wojewódzkiego konserwatora zabytków.

4. Programy, o których mowa w ust. 3, są ogłaszane w wojewódzkim dzienniku urzędowym.

5. Z realizacji programów zarząd województwa, powiatu i wójt (burmistrz, prezydent miasta) sporządza, co 2 lata, sprawozdanie, które przedstawia się odpowiednio sejmikowi województwa, radzie powiatu lub radzie gminy.

III. DEFINICJE

Z uwagi na konieczność precyzyjnego odnoszenia się w Gminnym Programie Opieki nad Zabytkami do zapisów ustawy z dnia 23 lipca 2003 r. o ochronie zabytków i opiece nad zabytkami (tekst jedn. Dz. U. z 2014 r. poz. 1446 z późn. zm.), przyjęto za ustawą następujące definicje:

- 1) zabytek - nieruchomość lub rzecz ruchomą, ich części lub zespoły, będące dziełem człowieka lub związane z jego działalnością i stanowiące świadectwo minionej epoki bądź zdarzenia, których zachowanie leży w interesie społecznym ze względu na posiadaną wartość historyczną, artystyczną lub naukową;
- 2) zabytek nieruchomy - nieruchomość, jej część lub zespół nieruchomości, o których mowa w pkt. 1;
- 3) zabytek ruchomy - rzecz ruchomą, jej część lub zespół rzeczy ruchomych, o których mowa w pkt. 1;
- 4) zabytek archeologiczny - zabytek nieruchomy, będący powierzchniową, podziemną lub podwodną pozostałością egzystencji i działalności człowieka, złożoną z nawarstwień kulturowych i znajdujących się w nich wytworów bądź ich śladów albo zabytek ruchomy, będący tym wytworem;
- 5) instytucja kultury wyspecjalizowana w opiece nad zabytkami – instytucję kultury w rozumieniu przepisów o organizowaniu i prowadzeniu działalności kulturalnej, której celem statutowym jest sprawowanie opieki nad zabytkami;
- 6) prace konserwatorskie - działania mające na celu zabezpieczenie i utrwalenie substancji zabytku, zahamowanie procesów jego destrukcji oraz dokumentowanie tych działań;
- 7) prace restauratorskie - działania mające na celu wyeksponowanie wartości artystycznych i estetycznych zabytku, w tym, jeżeli istnieje taka potrzeba, uzupełnienie lub odtworzenie jego części, oraz dokumentowanie tych działań;
- 8) roboty budowlane - roboty budowlane w rozumieniu przepisów prawa budowlanego, podejmowane przy zabytku lub w otoczeniu zabytku;

- 9) badania konserwatorskie - działania mające na celu rozpoznanie historii i funkcji zabytku, ustalenie użytych do jego wykonania materiałów i zastosowanych technologii, określenie stanu zachowania tego zabytku oraz opracowanie diagnozy, projektu i programu prac konserwatorskich, a jeżeli istnieje taka potrzeba - również programu prac restauratorskich;
- 10) badania architektoniczne - działania ingerujące w substancję zabytku, mające na celu rozpoznanie i udokumentowanie pierwotnej formy obiektu budowlanego oraz ustalenie zakresu jego kolejnych przekształceń;
- 11) badania archeologiczne - działania mające na celu odkrycie, rozpoznanie, udokumentowanie i zabezpieczenie zabytku archeologicznego;
- 12) historyczny układ urbanistyczny lub ruralistyczny - przestrzenne założenie miejskie lub wiejskie, zawierające zespoły budowlane, pojedyncze budynki i formy zaprojektowanej zieleni, rozmieszczone w układzie historycznych podziałów własnościowych i funkcjonalnych, w tym ulic lub sieci dróg;
- 13) historyczny zespół budowlany - powiązaną przestrzennie grupę budynków wyodrębnioną ze względu na formę architektoniczną, styl, zastosowane materiały, funkcję, czas powstania lub związek z wydarzeniami historycznymi;
- 14) krajobraz kulturowy - przestrzeń historycznie ukształtowaną w wyniku działalności człowieka, zawierającą wytwory cywilizacji oraz elementy przyrodnicze;
- 15) otoczenie - teren wokół lub przy zabytku wyznaczony w decyzji o wpisie tego terenu do rejestru zabytków, w celu ochrony wartości widokowych zabytku oraz jego ochrony przed szkodliwym oddziaływaniem czynników zewnętrznych.

IV. SPOSOBY OPIEKI NAD ZABYTKAMI W ŚWIETLE PRZEPISÓW

USTAWY Z DNIA 23 LIPCA 2003 r.

O ochronie zabytków i opiece nad zabytkami

Według zapisów art. 4 ustawy z dnia 23 lipca 2003 r. o ochronie zabytków i opiece nad zabytkami (tekst jedn. Dz. U. z 2014 r. poz. 1446, z późn. zm.) ochrona zabytków polega w szczególności na podejmowaniu przez organy administracji publicznej, działań mających na celu:

- 1) zapewnienie warunków prawnych, organizacyjnych i finansowych umożliwiających trwałe zachowanie zabytków oraz ich zagospodarowanie i utrzymanie;
- 2) zapobieganie zagrożeniom mogącym spowodować uszczerbek dla wartości zabytków;
- 3) udaremnianie niszczenia i niewłaściwego korzystania z zabytków;
- 4) przeciwdziałanie kradzieży, zaginięciu lub nielegalnemu wywozowi zabytków za granicę;
- 5) kontrolę stanu zachowania i przeznaczenia zabytków;
- 6) uwzględnianie zadań ochronnych w planowaniu i zagospodarowaniu przestrzennym oraz przy kształtowaniu środowiska.

Zgodnie z art. 5 ustawy opieka nad zabytkiem sprawowana przez jego właściciela lub posiadacza polega, w szczególności na zapewnieniu warunków:

- 1) naukowego badania i dokumentowania zabytku;
- 2) prowadzenia prac konserwatorskich, restauratorskich i robót budowlanych przy zabytku;
- 3) zabezpieczenia i utrzymania zabytku oraz jego otoczenia w jak najlepszym stanie;
- 4) korzystania z zabytku w sposób zapewniający trwałe zachowanie jego wartości;
- 5) popularyzowania i upowszechniania wiedzy o zabytku oraz jego znaczeniu dla historii i kultury.

W myśl art. 6 ustawy ochronie i opiece podlegają, bez względu na stan zachowania:

- 1) zabytki nieruchome będące, w szczególności: krajobrazami kulturowymi, układami urbanistycznymi, ruralistycznymi i zespołami budowlanymi, dziełami architektury i budownictwa, dziełami budownictwa obronnego, obiektami techniki, a zwłaszcza

kopalniami, hutami, elektrowniami i innymi zakładami przemysłowymi, cmentarzami, parkami, ogrodami i innymi formami zaprojektowanej zieleni, miejscami upamiętniającymi wydarzenia historyczne bądź działalność wybitnych osobistości lub instytucji;

2) zabytki ruchome będące, w szczególności: dziełami sztuk plastycznych, rzemiosła artystycznego i sztuki użytkowej, kolekcjami stanowiącymi zbiory przedmiotów zgromadzonych i uporządkowanych według koncepcji osób, które tworzyły te kolekcje, numizmatami oraz pamiątkami historycznymi, a zwłaszcza militariami, sztandarami, pieczęciami, odznakami, medalami i orderami, wytworami techniki, a zwłaszcza urządzeniami, środkami transportu oraz maszynami i narzędziami świadczącymi o kulturze materialnej, charakterystycznymi dla dawnych i nowych form gospodarki, dokumentującymi poziom nauki i rozwoju cywilizacyjnego, materiałami bibliotecznymi, o których mowa w art. 5 ustawy z dnia 27 czerwca 1997 r. o bibliotekach (Dz.U. Nr 85, poz. 539, z 1998 r. Nr 106, poz. 668, z 2001 r. Nr 129, poz. 1440 oraz z 2002 r. Nr 113, poz. 984), instrumentami muzycznymi, wytworami sztuki ludowej i rękodzieła oraz innymi obiektami etnograficznymi, przedmiotami upamiętniającymi wydarzenia historyczne bądź działalność wybitnych osobistości lub instytucji;

3) zabytki archeologiczne będące, w szczególności: pozostałościami terenowymi pradziejowego i historycznego osadnictwa, cmentarzyskami, kurhanami, relikdami działalności gospodarczej, religijnej i artystycznej.

Art. 6 ustawy mówi również, iż ochronie mogą podlegać nazwy geograficzne, historyczne lub tradycyjne nazwy obiektu budowlanego, placu, ulicy lub jednostki osadniczej.

W ustawie znajdują się zapisy precyzujące formy ochrony zabytków. Art. 7 ustawy stanowi, że formami ochrony zabytków są:

1) wpis do rejestru zabytków;

2) uznanie za pomnik historii;

3) utworzenie parku kulturowego;

4) ustalenia ochrony w miejscowym planie zagospodarowania przestrzennego albo w decyzji o ustaleniu lokalizacji inwestycji celu publicznego, decyzji o warunkach zabudowy, decyzji o zezwoleniu na realizację inwestycji drogowej, decyzji o ustaleniu lokalizacji linii kolejowej lub decyzji o zezwoleniu na realizację inwestycji w zakresie lotniska użytku publicznego.

V. OPIEKA NAD ZABYTKAMI JAKO ZADANIE WŁASNE GMINY

Obowiązki jednostek samorządowych określają zarówno przepisy ustawy z dnia 23 lipca 2003 r. o ochronie zabytków i opiece nad zabytkami (tekst jedn. Dz. U. z 2014 r. poz. 1446, z późn. zm.), jak również ustawy z dnia 8 marca 1990 r. o samorządzie gminnym (tekst jednolity Dz. U. z 2016 r. poz. 446). Ustawa o ochronie zabytków i opiece nad zabytkami określa obowiązki oraz kompetencje gminy w zakresie ochrony zabytków i opieki nad zabytkami. Obowiązki są określone m.in. w art. 22 ust. 4 nakazującym prowadzenie gminnej ewidencji zabytków, art. 87 regulującym sporządzenie na okres czteroletni gminnych programów opieki nad zabytkami, uwzględnianie zapisów tych programów przy sporządzaniu i aktualizacji strategii rozwoju, studiów uwarunkowań i kierunków zagospodarowania przestrzennego oraz miejscowych planów zagospodarowania.

W nowelizacji ustawy o ochronie zabytków i opiece nad zabytkami z dnia 18 marca 2010r., która weszła w życie 5 czerwca 2010 r., do art. 19 dodano ust.1a wskazujący zabytki, których ochrona musi być bezwarunkowo uwzględniona w decyzjach o ustaleniu inwestycji celu publicznego, decyzjach o warunkach zabudowy, decyzjach o zezwoleniu na realizację inwestycji drogowej, decyzjach o ustaleniu lokalizacji linii kolejowej oraz decyzjach o zezwoleniu na realizację inwestycji w zakresie lotniska użytku publicznego. Są to zabytki wpisane do rejestru wraz z ich otoczeniem oraz zabytki nieruchome, znajdujące się w gminnej ewidencji zabytków.

Ponadto artykuły 5, 25, 26, 28, 30, 31, 36, 71 i 72 zawierają zapisy dotyczące obowiązków samorządu dla objętych ochroną zabytków, które są własnością gminy lub są w jej posiadaniu.

Artykuły 81 i 82 regulują możliwość udzielania dotacji na prace konserwatorskie, restauratorskie lub roboty budowlane przy zabytku wpisanym do rejestru przez organ stanowiący gminy, na zasadach określonych w podjętej przez ten organ uchwale.

Na podstawie art. 96 istnieje także możliwość, aby wojewoda na wniosek wojewódzkiego konserwatora zabytków mógł powierzyć w drodze porozumienia prowadzenie niektórych spraw z zakresu swojej właściwości, w tym: wydawanie decyzji administracyjnych, gminom i powiatom, a także związkom gmin i powiatów, położonym na terenie województwa.

W ustawie o samorządzie gminnym, w rozdziale 2, określone są zadania odnoszące się wprost lub pośrednio do ochrony zabytków:

1) art. 6 ust. 1 mówi, że do zakresu działania gminy należą wszystkie sprawy publiczne o znaczeniu lokalnym, niezastrzeżone ustawami na rzecz innych podmiotów, co za tym idzie również opieka nad zabytkami;

2) art. 7 doprecyzowuje, że zaspokajanie zbiorowych potrzeb wspólnoty należy do zadań własnych gminy, co może się przekładać na działania związane z opieką nad zabytkami w kontekście: ładu przestrzennego, gospodarki nieruchomościami, ochrony środowiska i przyrody oraz gospodarki wodnej, gminnych dróg, ulic, mostów, placów oraz organizacji ruchu drogowego, kultury, w tym bibliotek gminnych i innych placówek upowszechniania kultury, kultury fizycznej i turystyki, zieleni gminnej i zadrzewień, cmentarzy gminnych, utrzymania gminnych obiektów i urządzeń użyteczności publicznej oraz obiektów administracyjnych, promocji gminy i współpracy z organizacjami pozarządowymi.

VI. CHARAKTERYSTYKA ZASOBÓW ORAZ ANALIZA STANU DZIEDZICTWA I KRAJOBRAZU KULTUROWEGO GMINY

VI.1. Charakterystyka gminy

Gmina Bobrowice to gmina wiejska usytuowana w województwie lubuskim, w południowej części powiatu krośnieńskiego. Zajmuje obszar 18 505 ha (185 km²), a jej sieć osadniczą tworzy 16 sołectw.

Centrum władz samorządowych oraz usług administracyjno-oświatowo- gospodarczych Gminy stanowi wieś Bobrowice. Oprócz Bobrowic, w strukturze osadniczej wyróżniają się: Bronków z funkcją rekreacyjną oraz Dychów z przemysłem elektroenergetycznym związanym z elektrownią wodną.

Gmina Bobrowice z uwagi na całokształt warunków środowiska zalicza się do grupy najatrakcyjniejszych krajobrazowo i przyrodniczo obszarów województwa lubuskiego. Decydują o tym głównie takie elementy jak:

- bardzo wysoka lesistość wynosząca 67,6 % powierzchni gminy,
- wysoki udział obszarów chronionego krajobrazu (37,0 %),
- ekosystem łąkowo-leśny doliny Bobru, stanowiący rozległy korytarz ekologiczny w południowej części woj. lubuskiego.

Stosunkowo duża powierzchnia w obrębie gminy objęta jest różnymi formami ochrony prawnej, w tym obszary chronionego krajobrazu (37,0 %).

Gmina wiejska Bobrowice zlokalizowana jest w południowej części powiatu krośnieńskiego, w zachodniej części województwa lubuskiego. Graniczy z następującymi jednostkami samorządu terytorialnego:

- od północy - z gminą Krosno Odrzańskie
- od południa - z gminą Nowogród Bobrzański (powiat zielonogórski) i z gminą Lubsco (powiat żarski),
- od wschodu - z gminą Dąbie (powiat krośnieński),
- od zachodu - z gminą Gubin (powiat krośnieński).

Gmina położona jest na terenie dwóch mezoregionów: część północna w obrębie Pagórków Gubińsko-Zielonogórskich, a część południowa to Ostańce Lubsco-Bobrowickie. Na zachód od Bobrowic znajduje się rozległa równina sandrowa

z licznymi, płytkimi zagłębieniami bezodpływowymi. Środkową część gminy zajmuje dolina Bobru oraz stożek napływowy rzeki Bóbr. Jest to teren płaski, piaszczysty, pokryty suchymi borami sosnowymi.

Na terenie gminy znajdują się 4 duże jeziora: Janiszowickie (Struzka) będące płytkim zbiornikiem, o zabagnionych brzegach, Welmicko z wyspą o powierzchni 3,4 ha, Błesno, z którego wypływa rzeka Olsza oraz bezodpływowe jezioro Płasno. Główną rzeką gminy jest Bóbr oraz kanał derywacyjny ze Zbiornika Krzywanieckiego do Zbiornika Dychowskiego. Urozmaiczone ukształtowanie terenu, dominacja lasów, rzeka Bóbr, jeziora i rozległy zbiornik zalewowy, tworzą dobre warunki dla turystyki i wypoczynku.

VI.2. Historia Gminy

Historycznie obszar gminy Bobrowice należał do Ziemi Krośnieńsko - Gubińskiej. W okresie wczesnego średniowiecza (VII/VIII w.) Ziemia Krośnieńsko - Gubińska stanowiła rodzaj pasa granicznego pomiędzy zamieszkałymi na zachód od Bobru - Łużyczanami, a Dziadoszanami zajmującymi pozostałą część omawianego obszaru. Teren pogranicza warunkował powstanie systemu grodów obronnych, których skupienie stanowiły granice plemienne, a ich usytuowanie wyznaczały linia Odry i Bobru (Krosno, Gostchorze, Tarnawa). Prawdopodobnie kompleks grodów krośnieńskich stanowił północne zakończenie tzw. Wałów Śląskich, ciągnących się na przestrzeni blisko 130 km od Studzianek po Niwiska. Składały się one z trzech linii wałów i fos o łącznej szerokości ok. 45 m i wysokości dochodzącej miejscami do 1 m. Linia tych umocnień nie zachowała się na Ziemi Krośnieńsko - Gubińskiej.

W okresie budowania państwa polskiego grody krośnieńskie odegrały decydującą rolę podczas walk Mieszka I z Bolesławem Czeskim w 990 r. W wyniku tego konfliktu zbrojnego książę piastowski opanował Śląsk. Rzeka Bóbr stanowiła wówczas granicę z Łużyczanami, a po utracie przez nich niezawisłości – z Brandenburgią i następnie Saksonią. W tym czasie Krosno stanowiło ważną twierdzę graniczną przy ujściu Bobru do Odry. Podczas panowania Bolesława Chrobrego, Mieszka II i Bolesława Krzywoustego, tutaj miały miejsce liczne próby przekroczenia Odry w zwężeniu pradoliny przez wojska niemieckie. Po śmierci Krzywoustego w 1138 r.

Ziemia Krośnieńska wraz z całym Śląskiem przeszła pod panowanie jego najstarszego syna Władysława, zwanego Wygnańcem. Od 1201 r. kasztelania Krośnieńska przeszła w ręce Henryka Brodatego, który położył duże zasługi dla rozwoju Krosna.

Wraz z bezdzietną śmiercią Henryka XI Głogowskiego (1476) skończyło się panowanie piastowskie na tym terenie, a roszczenia o Ziemię Krośnieńską zgłosili brandenburscy Hohenzollernowie, którzy weszli w jej posiadanie na mocy zawartego w 1482 r. pokoju i przyjęli tytuł książąt śląskich w Krośnie. W ten sposób na kolejne wieki Ziemia Krośnieńska przeszła pod panowanie państwa pruskiego, zaś w wieku XX w skład III Rzeszy niemieckiej. W dniach 15 – 20 lutego 1945 r. tereny dolnego Bobru zajęte zostały przez wojska I Frontu Ukraińskiego.

VI.3. Charakterystyka zasobów dziedzictwa kulturowego

Obszar gminy, zajmujący zachodnią część Wzniesień Gubińskich oraz odcinek Doliny Dolnego Bobru, charakteryzuje się dość ubogim stanem zachowanego dziedzictwa kulturowego. Wynika to z uwarunkowań historycznych i przyrodniczych tych terenów. Wysoki stopień zalesienia, stosunkowo niskiej jakości gleby oraz przygraniczne położenie -nie sprzyjały rozwojowi osadnictwa. Jedynym, znaczącym przykładem średniowiecznego rozplanowania jest układ dawnej osady w Bobrowicach, który łącznie z narastającymi w późniejszych czasach układami Nowego Miasta i Przedmieścia Krośnieńskiego - bezwzględnie należy zachować przy planowaniu rozwoju wsi. Poza zabytkowym układem Bobrowic na uwagę zasługują obiekty wpisane do rejestru zabytków. Są to: kościół parafialny p.w. Podwyższenia Krzyża Św. w Bobrowicach wzniesiony jako zbór ewangelicki w latach 1853 – 1857 na miejscu kościoła o metryce średniowiecznej, a także zabudowa mieszkalna (cztery budynki wpisane do rejestru zabytków); kościół filialny w Janiszowicach (nr rej. 728), gotycki, XIV w. rozbudowany w 2 poł. XVII w., wieża przebudowana w 2 poł. XIX w. Przy kościele zlokalizowany jest cmentarz z 2 poł. XIX w. (nr rej. 3294); Kościół filialny w Tarnawie Krośnieńskiej wzniesiony jako zbór ewangelicki w 1713 r. (nr rej. 2131).

Pewne walory kulturowe posiada także zabudowa Bronkowa, Dachowa, starej części Dychowa, Dębów i Strużki. Fragment doliny Bobru od południowej granicy aż po Dychów oznaczony został w planie zagospodarowania przestrzennego województwa - jako obszar chronionego krajobrazu kulturowego.

W rejonie 14 jednostek osadniczych stwierdzono istnienie osadnictwa wczesnodziejowego i średniowiecznego. Łącznie rozpoznanych zostało 150 stanowisk archeologicznych.

W gminie jest 16 wsi oraz 5 przysiółków (Młyniec, Lubnica, Kołatka, Prądocinek, Bronkówek). Rodowód średniowieczny ma 13 wsi. Przeważa typ ulicówki i ulicówki z placem (8), pozostałe jednostki to: wielodrożnice – 5, owalnice – 2, rzędówki – 2, widlica – 1. Z ewidencji skreślona została wieś Czeklin – fizycznie już nie istnieje. Była to wieś o rodowodzie średniowiecznym, ulicówka. W 1801 r. liczyła 144 mieszkańców.

- **Bobrowice** (niem. *Bobersberg*) – układ przestrzenny odzwierciedla historię tej miejscowości, która będąc wsią (także w znaczeniu urbanistycznym) posiadała okresowo przywileje właściwe osiedlom miejskim, a nawet przez pewien czas prawa miejskie.

Rodowód Bobrowic sięga zapewne XIII wieku, ale w źródłach występuje jako wieś od roku 1413. W latach 1429 i 1459 wzmiankowany jest w źródłach zamek należący do książąt głogowskich. Możemy przyjąć, że był tu gród, późniejszy zamek, obok którego rozwinęło się podgrodzie czytelne w obecnym planie wsi (środkowa część o nieregularnym układzie ulic). Na południe od tego osiedla znajduje się niewielki prostokątny plac – rynek, powstały przez nieznaczne poszerzenie drogi przelotowej. Jest to relikwiny nieudanej lokacji Bobrowic na planie niemieckim.

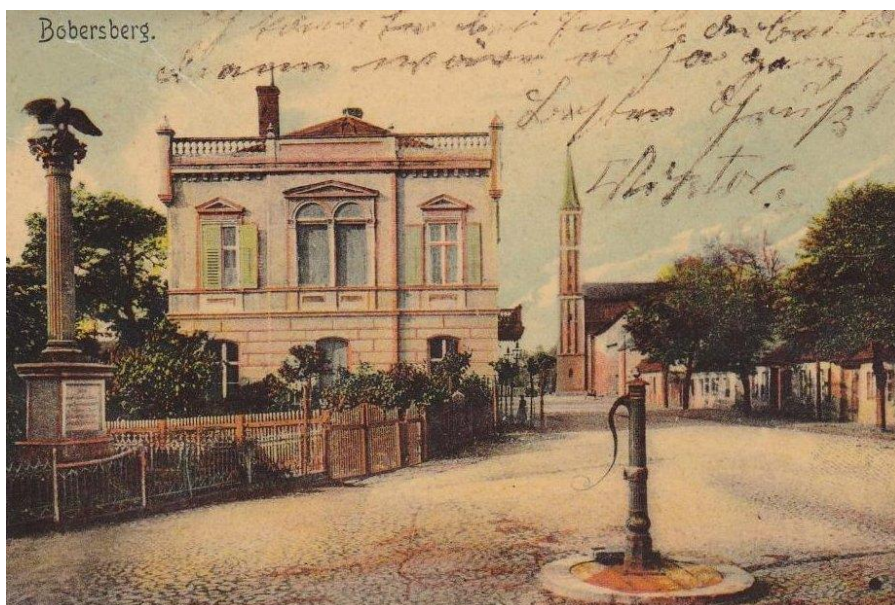
Osiedle było wsią, która dopiero w 1666 roku zyskała przywilej na dwa jarmarki w roku. Powódź, która miała miejsce u schyłku XVII wieku spowodowała przeniesienie osadnictwa na wyższy teren, położony na południe od rynku. Powstało „nowe miasto”. Od roku 1735 zaczęła rozwijać się północna część osiedla, nazwana Przedmieściem Krośnieńskim. Tutaj osiedlili się sukiennicy przybyli z Saksonii. Pełne prawa miejskie Bobrowice uzyskały w 1809 roku i utrzymały je do 1945 roku.

Zachowało się historyczne rozplanowanie miasteczka o wydłużonym kształcie, świadczącym o narastaniu poszczególnych członów układu przestrzennego wzdłuż drogi przelotowej prowadzącej z Krosna do Lubka. Zabytkową wartość układu podnosi zachowana stara zabudowa mieszkalna.

Podczas wojny sukcesyjnej o księstwo głogowskie, Jan II żagański musiał zrezygnować z części terytorium na rzecz Brandenburgii. Margrabia brandenburski miał otrzymać Krosno, Świebodzin i Sulechów. Jednak gdy mieszczaństwo i stany świebodzińskie stanowczo odmówiły przejścia pod Brandenburgię, ta w zamian dostała Lubsko i Bobrowice.

Zabudowa mieszkalna

Przeważająca większość zabudowy Bobrowic pochodzi z XIX wieku. Prezentuje skromną, jednak zróżnicowaną architekturę. Są to budynki sytuowane kalenicowo, w zwartych ciągach, parterowe i piętrowe o dwuspadowych dachach. Pewna część domów nowszych ma formy architektury eklektycznej i secesyjnej. Kilka najstarszych, z początku XIX wieku, ma cechy stylowe klasycyzmu.





Kościół parafialny pw. Podwyższenia Krzyża Św.

Bobrowice posiadały kościół zapewne już w średniowieczu. Dziewiętnastowieczna rycina wskazuje, że stał wówczas późnogotycki, jednonawowy obiekt z potężną wieżą i korpusem przekształconym dla potrzeb protestanckich (trzy kondygnacje okien). Z powodu spęknięcia murów kościół został rozebrany, a na jego miejscu August Stüller wzniósł nowy, neogotycki obiekt – bazylikowy, murowany z cegły, z eliptyczną apsydą od wschodu oraz wysmukłą wieżą i arkadowym krużgankiem od zachodu.

Kamień węgielny pod nową świątynię został położony w 1853 roku. W uroczystości udział wzięli ówczesny proboszcz Kretschmar oraz burmistrz Klarhak, zasłużony współpracownik proboszcza. Inspektorem budowy został Krause z Żar, a kierownikiem budowy Pallack z Frankfurtu nad Odrą. Poświęcenie nowej świątyni odbyło się w dniu 29 kwietnia 1856 roku. Budowa wieży rozpoczęła się 19 lipca 1857 roku. Świątynia przed poświęceniem została wyposażona w ołtarz, chrzcielnicę, ambonę, żyrandole, lichtarze ołtarzowe, a w roku 1857 w organy. Dwa nowe dzwony zostały sprowadzone 22 maja 1873 roku. Ponadto Królowa Elżbieta Ludwika Wittelsbach ofiarowała Pismo Święte. W ścianie prezbiterium został wmurowany żeliwny relief przedstawiający ostatnią wieczerzę (wzorowaną na dziele Leonarda da Vinci).

Świątynia w 1921 roku oprócz już wyżej wymienionego wyposażenia posiadała także cynową figurę apostoła, obraz ukrzyżowania namalowany przez Carla Gottfrieda Pfannschmidta w 1890 roku (obecnie na plebanii). W zakrystii mieściły się także: barokowy, rzeźbiony krzyż, litografia starej świątyni i obraz przedstawiający starą świątynię bez wieży, trzy dzwony o średnicy 98, 74, 65 centymetrów odlane w latach 1872 i 1874 przez Friedricha Gruhla z Kleinwelka. W 1939 roku świątynia należała do parafii ewangelickiej, do prowincji kościelnej Berlin-Brandenburg, a od 1945 należy do parafii rzymskokatolickiej. W latach 70. ubiegłego wieku został przeprowadzony remont świątyni, zostało wymienione pokrycie dachu na blachę ocynkowaną, wymienione zostały także posadzki i żyrandole, zlikwidowano empory boczne. Na początku lat 90. ubiegłego stulecia został wykonany gładki tynk na filarach wewnątrz świątyni. Witraż mieszczący się w okrągłym oknie nad prezbiterium, przedstawiający krzyż, został zastąpiony nowym z wizerunkiem Matki Bożej. Od 2012 r. prowadzone są prace remontowe podczas, których wymieniono pokrycie dachowe, wykonano elewację oraz rozpoczęto prace wewnątrz kościoła, m.in. wymieniono posadzkę w prezbiterium.

- **Barłogi** (*niem. Barlock, Berloge*) – wieś powstała w XIV w. W dokumentach z 1649 roku wymieniana jest jako *Barlock*, później jako *Berloge*. Posiada zachowany historyczny układ ruralistyczny. Zabudowa jest zwarta, otwarta. W latach siedemdziesiątych XX w. zlikwidowano tu cmentarz ewangelicki.

- **Bronków** (*Drausen, Brankow*) – wieś powstała w XIV w., ulicówka. Wieś leżała na rozdrożu dwóch ważnych szlaków komunikacyjnych. Pierwszy prowadził od mostu w Dychowie *tzw. szlak młyński* – Mühlstrasse do Przychowa. Drugi, to *szlak pocztowy* – Poststrasse, prowadzący przez most w Dychowie, Kołatkę do Gubina.

W źródłach Bronków wymieniany jest po raz pierwszy 18.03.1374 r. Wspomina się tam sołtysa Klause Swache z Drusin. W późniejszych źródłach wieś występuje pod nazwą *Drausen*. Następnie jako *Brankow*. W XIX i XX w. wieś rozbudowano o dwie wydzielone enklawy – wielodrożnica. Reprezentuje typ zabudowy zwartej, otwartej. Cmentarz ewangelicki założony w XIX w., obecnie jest użytkowany jako rzymsko-katolicki.

- **Bronków** (*niem. Brankower Theerofen*) – siedlisko (leśniczówka) położone w sołectwie Bronków. W latach 1975-1998 miejscowość administracyjnie należała do województwa zielonogórskiego.
- **Brzezinka** – wieś na planie ulicówki z XVIII w. Posiada zachowany historyczny układ ruralistyczny o zwartej, otwartej zabudowie. W 2 poł. XIX w. zlikwidowano folwark. Po 1945 roku zlikwidowano zlokalizowany na północnym skraju wsi cmentarz z przełomu XVIII/XIX w.
- **Chojnowo** – wieś powstała w XIV w., owalnica. W XIX w. jej układ został rozbudowany o folwark i przyległą zabudowę. Zachowała się rozluźniona zabudowa z przełomu XIX/XX w. Cmentarz ewangelicki z XIX w. zlikwidowano po 1945 r.
- **Chromów** (*niem. Kromno, później Kruhme, Chrumow*) – wieś powstała w XIV w., ulicówka. Pierwsze zapisy o wsi pochodzą z 1305 roku. Zachowany historyczny układ ruralistyczny o zwartej, otwartej zabudowie z przełomu XIX i XX w. Cmentarz ewangelicki z 2 poł. XIX w. nieczynny.
- **Czeklin** (*niem. Schegen*) – wieś założona w XIV w., ulicówka. W źródłach występuje od 1374 r. Wieś rozebrano, zachowały się nieliczne relikty zabudowań mieszkalnych. Jedynym w pełni zachowanym obiektem jest przydrożny krzyż. W 1910 roku wieś zamieszkiwało 192 mieszkańców, a w 1939 - 208.
- **Dachów** – wieś powstała w XIV w., układ ulicowo – placowy. Historyczny układ wsi zatarty, rozbudowany w wielodrożnicowy. Zachowana zabudowa zwarta z przełomu XIX/XX w. Cmentarz ewangelicki z XIX w. zlikwidowano w latach siedemdziesiątych XX w.
- **Dęby** – wieś założona w XIV w., rzędówka. Rozbudowana w XIX i XX w., w wielodrożnicę. Zabudowa w starej części zwarta, otwarta, w nowej rozluźniona. Cmentarz pierwotnie zlokalizowany na wschodnim skraju wsi, obecnie zlikwidowany.

- **Dychów** (niem. *Deichow*) – wieś założona w XIV w., wielodrożnica o układzie ruralistycznym rozwiniętym w XIX i XX w. W centrum wsi był zlokalizowany cmentarz ewangelicki z XIX w., obecnie zlikwidowany. Na uwagę zasługuje *Kanał dychowski* – tzw. kanał derywacyjny zbudowany w latach 1933-36. Zasilany jest wodą z rzeki Bóbr. Łączy miejscowości Krzywaniec i Dychów. Ma znaczenie głównie energetyczne, ale także turystyczne.

- **Janiszowice** (niem. *Jansdorf, Ihensdorf*) – wieś wzmiankowana w źródłach już w XIII wieku jako wchodząca w skład biskupstwa miśnieńskiego. W protokole z Lubka z 1454 roku występuje jako Jansdorf, w kronice bobrowickiej jako Ihensdorf, a w 1571 roku jako Jähnsdorf. Nazwa ta przetrwała do 1945 roku. Układ historyczny wsi zatarty, w XIX/XX w. rozbudowany w wielodrożnicę.

Kościół filialny pw. Niepokalanego Poczęcia Najświętszej Maryi Panny

Zbudowany w XIV, przebudowany w XIX wieku. Murowany z kamienia polnego, jednonawowy, z prostokątnym prezbiterium i wieżą od zachodu. Przy kościele był cmentarz ewangelicki z XIX w., obecnie zlikwidowany (wtórne pochówki współczesne). Na terenie przykościelnym relikty rozebranych nagrobków.

- **Kołatka** – przysiółek położony w sołectwie Bronków. Miejscowość założona w XVIII w. rzędówka. Historyczny układ zatarty przez wprowadzenie zabudowy letniskowej. Na wschód od przysiółka znajdował się cmentarz z XVIII – XIX w., który zlikwidowano po 1945 roku.

- **Kukadło** – wieś wymieniana w dokumentach dotyczących przynależności lennej przed okresem reformacji z 29.01.1510 r. i 4.04.1520 r. jako *Kwkedel, Knokedell*. Ponadto wymienia się najstarszego znanego właściciela (od XV w.) wsi Alberta von Grünberg. W 1575 roku wzmiankowana jest jako *Kückedel*, a do 1945 roku jako *Kückädel*. Wieś o charakterze ulicówki, z zabudową zwartą, otwartą z przełomu XIX/XX w. Na wschód od niej, na skarpie jest cmentarz ewangelicki z 2 poł. XIX w., dziś nieczynny.

- **Lubnica** – siedlisko (osada) położone w sołectwie Kukadło, na wschód od Bobrowic.

- **Młyniec** – siedlisko (gajówka) położone w sołectwie Bobrowice.
- **Prądocinek** (niem. *Neübrick*) – osada z XVIII – XIX w., folwarczno – przemysłowa, rzędówka. Układ wsi rozwinięty w XX w., zabudowa zwarta, otwarta. W północno – zachodniej części wsi znajdował się cmentarz, obecnie nieczynny.
- **Przychów** (niem. *Preichow*) – wieś założona w XIV/XV w., ulicówka. Rozbudowana w XVIII – XIX w. wielodrożnica (czytelny relikw dawnej ulicówki z aleją lipową). W latach siedemdziesiątych XX w. zlikwidowano cmentarz ewangelicki z XIX w.
- **Strużka** - wieś założona w XIII/XIV w., ulicówka. Historyczny układ wsi ruralistyczny zachowany do dnia dzisiejszego. Wieś o zabudowie zwartej (2 poł XIX w.).
- **Tarnawa Krośnieńska** – wieś założona w XIII w., owalnica, wzmiankowana w źródłach z 1305 r. jako *Tarnava*, w 1555 roku jak *Torno*, *Tornaw*, *Tornow*. Historyczny układ wsi o zabudowie zwartej, z przełomu XIX/XX w zachowany do dnia dzisiejszego.
Kościół filialny pw. Najświętszego Serca Pana Jezusa
Barokowy, zbudowany w latach 1712 – 1713 przez mistrza murarskiego *Daniela Lichta* z *Krosna*. Murowany, założony na planie ośmioboku, z półkolistą apsydą od wschodu. Wnętrze koliste, nakryte sklepieniem kopulastym z lunetami. Dach mansardowy z latarnią. Przy kościele niegdyś funkcjonował cmentarz ewangelicki.
- **Welmice** – wieś założona w XIV w., wielodrożnica, o zabudowie zwartej z przełomu XIX/ XX w. W źródłach z 1484 roku wymieniana jako *Welmeniz*, w 1530 roku jako *Wellmenicz*, później *Wellnitz*, *Wellmitz*. Na obrzeżach wsi w XVII – XIX w. założono dwa folwarki.
- **Żarków** – wieś założona w XIV w., widlica o zachowany historycznym układzie ruralistycznym i zwartej zabudowie z XIX w. Na południe od wsi w XIX w. utworzono cmentarz ewangelicki, dziś nieczynny

VI. 4. Formy ochrony przyrody

Na obszarze gminy występują wyodrębnione tereny, które ze względu na obowiązujące uregulowania prawne objęte zostały określonymi formami ochrony, wynikającymi z ustawy z dnia 16 kwietnia 2004 r. o ochronie przyrody (tekst jedn. Dz. U. z 2015 r. poz. 1651 z późn. zm.).

1. Na podstawie art. 23 ust. 2 w/w ustawy ukazało się rozporządzenie nr 3 Wojewody Lubuskiego z dnia 17 lutego 2005 r. w sprawie obszarów chronionego krajobrazu (Dz. Urz. Woj. Lubuskiego Nr 47, poz. 172). Tą formą ochrony prawnej objęte zostały tereny o powierzchni 6849 ha tj. 37,0% powierzchni gminy. Obszary chronionego krajobrazu obejmują wyróżniające się krajobrazowo tereny o zróżnicowanych typach ekosystemów, mianowicie: dolinę Bobru o pow. 3320 ha, stanowiącą fragment obszaru „25-Dolina Bobru” obejmującego tereny w gminach: Krosno Odrzańskie, Dąbie, Bobrowice, Nowogród Bobrzański, Żagań, Małomice i Szprotawa, oraz południowo – zachodni obszar gminy o pow. 3529 ha, określane jako obszar „26-Bronków-Janiszowice”. Zasady zagospodarowania obszarów chronionego krajobrazu ujęte zostały zarówno w ustawie oraz Rozporządzeniu Wojewody.

2. Z mocy w/w ustawy ochronie podlegają także pojedyncze twory lub ich skupiska, chronione ze względu na szczególne wartości naukowe, kulturowe, historyczno-pamiętkowe oraz swoiste cechy krajobrazu - tzw. pomniki przyrody. W granicach gminy Bobrowice w rejestrze Wojewódzkiego Konserwatora Przyrody figurują dwa takie obiekty - pojedyncze drzewa.

Skupiskiem cennych okazów drzew pomnikowych są tereny parków. W wykazie parków ujętych w ewidencji konserwatorskiej figurują miejscowości: Bobrowice, Chojnowo i Czeklin. Pod względem przyrodniczym najcenniejsze okazy drzew rosną w parku w Chojnowie. Niemożliwy do identyfikacji jest teren parku w Czeklinie. **Pilnym przedsięwzięciem jest sporządzenie aktualnej ewidencji pomników przyrody w granicach gminy i oznakowanie ich tabliczkami z godłem państwowym.**

Cele przyrodnicze i kulturowe wymagają koncentracji na następujących problemach:

- ochrona obiektów i zespołów kulturowych prawnie chronionych,
- ochrona i właściwe kształtowanie krajobrazu naturalnego i kulturowego,
- kształtowanie świadomości społecznej w zakresie konieczności ochrony zasobów dziedzictwa kulturowego,
- zachowanie istniejących wartości środowiska naturalnego, będących podstawą rozwoju funkcji turystyczno-rekreacyjnej,
- kształtowanie atrakcyjnego i estetycznego wizerunku gminy.

Efektom osiągnięcia tych celów będzie zrównoważony, proekologiczny rozwój gminy, polegający na racjonalnym gospodarowaniu zasobami przyrody, ochronie krajobrazu kulturowego, a także kształtowaniu zabudowy w nawiązaniu do tradycji.

VI. 5. Ochrona wartości kulturowych

Ochrona dóbr kultury, jak to wynika z ustawy o ochronie zabytków i opieki nad zabytkami (tekst jedn. Dz. U. z 2014 r. poz. 1446 z późn. zm.) należy do podstawowych zadań samorządu gminnego przy współdziałaniu ze służbami konserwatorskimi. Realizacja tych zadań nakłada na samorząd obowiązek podjęcia określonych działań w zakresie ochrony zasobów dziedzictwa kulturowego, których zakres przedmiotowy jest bardzo szeroki, obejmuje bowiem:

- dbałość o dobra kultury i podejmowanie działań ochronnych oraz uwzględnienie zadań ochrony zabytków m.in. w regionalnych i miejscowych planach zagospodarowania przestrzennego, w budżecie gminnym, w prawie miejscowym i przepisach gminnych - zgodnie z art. 4 cyt. ustawy,
- ochronę zabytkowych obiektów wpisanych do rejestru zabytków i objętych ewidencją konserwatorską, polegającą na: zabezpieczeniu przed zniszczeniem, uszkodzeniem, dewastacją, zaginięciem lub wywozem za granicę, na zapewnieniu im warunków trwałego zachowania, na opracowaniu dokumentacji naukowej, opracowaniu ich ewidencji oraz ich konserwacji, restauracji odbudowie opartych na zasadach naukowych w myśl art. 4 i nast. cyt. ustawy.

Właściciel lub użytkownik zabytku, w zakresie określonym przepisami prawa jest zobowiązany dbać o jego zachowanie, a w szczególności zabezpieczyć przed zniszczeniem, uszkodzeniem i dewastacją zgodnie z art. 28 w/w ustawy. Poprzez obiekty ujęte w ewidencji rozumie się: dzieła budownictwa, architektury i urbanistyki, w tym również parki i ogrody ozdobne, cmentarz, zespoły etnograficzne m.in. rozplanowanie wsi, pamiątki historyczne, obiekty archeologiczne i paleontologiczne, obiekty techniki i kultury materialnej, rzadkie okazy przyrody nie podlegające ochronie na podstawie przepisów ustawy o ochronie przyrody oraz inne przedmioty nieruchome i ruchome, zasługujące na trwałe zachowanie ze względu na ich wartość naukową, artystyczną i kulturalną.

1. W świetle powyższych zapisów należy zapewnić:

- ochronę zabytku techniki tzw. zamka wodnego Zespołu Elektrowni Wodnych w Dychowie,
- aktualizację wykazu obiektów wpisanych do rejestru zabytków i objętych ewidencją konserwatorską,
- opracowanie nowych i aktualizacja wcześniej wykonanych kart ewidencyjnych obiektów zabytkowych,
- utrzymanie zasadniczych elementów rozplanowania zabytkowego miejscowości: Bobrowice, Tarnawa Krośnieńska, stara część Dychowa, Chromów, Przychów, Strużka i Żarków,
- wykonanie studium historyczno-urbanistycznego z wnioskami konserwatorskimi dla Bobrowic
- wykonanie pełnej inwentaryzacji i stanu zachowania nieużytkowanych cmentarzy i miejsc pocmentarnych (szczególnie teren przykościelny w Janiszowicach),
- wykonanie oceny stanu zachowania obiektów budowlanych i stworzenie programu remontów,
- oznakowanie obiektów wpisanych do rejestru zabytków,
- ochronę stanowisk archeologicznych, ze szczególnym uwzględnieniem tych, które wpisane są do rejestru zabytków oraz posiadają własną formę terenową, poprzez ograniczenie działalności rolniczej lub jej wyłączenie na gruntach, na których są zlokalizowane,

- kształtowanie świadomości społecznej o potrzebie ochrony dziedzictwa kulturowego przez organizację wykładów, konferencji i objazdów,
- popularyzacja postaci i dokonań twórczych Hansa Georga Wenceslause von Knobelsdorff (1699-1753), architekta znanego z realizacji między innymi opery w Berlinie oraz pałacu Sanssouci w Poczdamie przez różne formy prezentacji, łącznie z formami upamiętnienia,
- świadome kształtowanie lokalnego krajobrazu historycznego w sposób zgodny z zasadą zrównoważonego rozwoju gminy, uwzględniające jego harmonijny rozwój poprzez zachowanie przestrzeni o wybitnych walorach krajobrazu przyrodniczo-kulturowego.

2. Wszystkie prace i roboty wykonywane przy zabytkach oraz w ich bezpośrednim otoczeniu, oraz prace archeologiczne i wykopaliskowe wolno prowadzić tylko za zezwoleniem wojewódzkiego konserwatora zabytków (art. 32 i nast. cytowanej wyżej ustawy).

3. Prace ziemne prowadzone na terenach wpisanych do rejestru zabytków wolno prowadzić tylko pod nadzorem archeologa.

4. Osoby prowadzące roboty budowlane lub ziemne w razie ujawnienia przedmiotu, który posiada cechy zabytku, obowiązane są niezwłocznie zawiadomić o tym fakcie Wójta Gminy Bobrowice lub Zarząd Powiatu Krośnieńskiego oraz Lubuskiego Wojewódzkiego Konserwatora Zabytków w Zielonej Górze. Jednocześnie zobowiązane są zabezpieczyć odkryty przedmiot i wstrzymać wszelkie roboty mogące go uszkodzić lub zniszczyć, do czasu wydania przez Lubuskiego Wojewódzkiego Konserwatora Zabytków odpowiednich zarządzeń.

VII. INSTRUMENTARIUM REALIZACJI GMINNEGO PROGRAMU OPIEKI NAD ZABYTKAMI GMINY BOBROWICE

Podmiotem formułującym gminny program opieki nad zabytkami jest samorząd gminy. Realizacja programu odbywać się będzie poprzez zespół działań władz gminy na rzecz osiągnięcia celów w nim przyjętych. Samorząd ma oddziaływać na różne podmioty związane z obiektami zabytkowymi, w tym również na mieszkańców gminy w celu wywołania w nich pożądanых zachowań prowadzących do realizacji zamierzonych celów.

VII.1. Zakłada się, że w realizacji gminnego programu opieki nad zabytkami dla gminy Bobrowice wykorzystane zostaną następujące grupy instrumentów: instrumenty prawne, finansowe, społeczne, koordynacji i kontroli.

1. Instrumenty prawne:

- programy określające politykę państwa i województwa w zakresie ochrony dziedzictwa kulturowego,
- dokumenty wydane przez Lubuskiego Wojewódzkiego Konserwatora Zabytków wynikające z przepisów ustawowych,
- uchwały Rady Gminy (plany zagospodarowania przestrzennego, zwolnienia i ulgi dla właścicieli obiektów zabytkowych).

2. Instrumenty finansowe:

- środki własne zatwierdzone uchwałą Rady Gminy,
- dotacje,
- subwencje,
- dofinansowania.

3. Instrumenty społeczne:

- uzyskanie poparcia lokalnej społeczności dla programu poprzez sprawną komunikację,
- edukacja i tworzenie świadomości potrzeby istnienia i ochrony dziedzictwa kulturowego w lokalnej społeczności,

- współpraca z organizacjami społecznymi.

4. Koordynacja i kontrola:

Należy zastanowić się nad utworzeniem w urzędzie gminy stanowisko d/s ochrony i opieki nad zabytkami. Zapewni to sprawną realizację przede wszystkim zadań własnych gminy, wynikających z obowiązujących przepisów prawa.

Realizacja założonego programu wymaga:

- gromadzenia stale aktualizowanej wiedzy o stanie zachowania obiektów, prowadzonych pracach konserwatorskich i remontowych,
- utworzenia, w miarę potrzeb, w ramach organizacyjnych Urzędu Gminy w Bobrowicach zespołu koordynującego realizację poszczególnych zadań wynikających z ustaleń programu opieki nad zabytkami,
- opracowania wewnętrznych okresowych sprawozdań z realizacji niniejszego programu.

VII.2. Monitoring działania gminnego programu opieki nad zabytkami.

Zgodnie z art. 87 ust. 5 ustawy z dnia 23 lipca o ochronie zabytków i opiece nad zabytkami wójt gminy zobowiązany jest do sporządzania co 2 lata sprawozdania z realizacji gminnego programu opieki nad zabytkami. Sprawozdanie to przedstawiane jest Radzie Gminy.

Po 4 latach program powinien zostać zaktualizowany i ponownie przyjęty przez radę gminy. Do wykonania powyższego zadania może zostać utworzony zespół koordynujący, monitorujący niniejszy program poprzez:

- a) analizę i ocenę przebiegu realizacji,
- b) analizę i ocenę stopnia uzyskanych efektów.

Wykonanie sprawozdania powinno być poprzedzone oceną poziomu realizacji gminnego programu uwzględniającą:

- a) wykonanie zadań przyjętych do realizacji w okresie czteroletnim obowiązywania programu opieki nad zabytkami,
- b) efektywność ich wykonania.

Dla założonych działań przyjęte zostaną m.in. następujące kryteria oceny realizacji programu:

- procentowy poziom wydatków budżetu gminy na ochronę i opiekę nad zabytkami,
- wartość finansowa zrealizowanych prac remontowo-konserwatorskich przy obiektach stanowiących własność gminy,
- wartość finansowa przyznanych dotacji na prace remontowo - konserwatorskie przy obiektach zabytkowych nie będących własnością gminy,
- wartość pozyskanych środków finansowych na ochronę zabytków ze źródeł zewnętrznych,
- liczba planów zagospodarowania przestrzennego uwzględniających ochronę dziedzictwa kulturowego,
- liczba szkoleń i konferencji propagujących wiedzę na temat dziedzictwa kulturowego regionu,
- liczba szkoleń dla nauczycieli w zakresie wiedzy o dziedzictwie kulturowym regionu,
- liczba utworzonych szlaków turystycznych, ścieżek dydaktycznych,
- liczba publikacji, folderów i przewodników poświęconych problematyce dziedzictwa kulturowego,
- liczba zrealizowanych konkursów, wystaw, działań edukacyjnych związanych z dziedzictwem kulturowym,
- liczba utworzonych miejsc pracy związanych z opieką nad zabytkami.

VIII. NIEKTÓRE ZEWNĘTRZNE ŹRÓDŁA FINANSOWANIA GMINNEGO PROGRAMU OPIEKI NAD ZABYTKAMI

Ustawowy obowiązek utrzymania zabytku we właściwym stanie, co wiąże się m.in. z prowadzeniem i finansowaniem przy nim prac konserwatorskich, restauratorskich i robót budowlanych spoczywa na jego właścicielu, który dysponuje tytułem prawnym do zabytku wynikającym z prawa własności, użytkowania wieczystego, trwałego zarządu.

W przypadku jednostki samorządu terytorialnego, prowadzenie i finansowanie wspomnianych robót jest jej zadaniem własnym. Wszystkie podmioty zobowiązane do finansowania prac konserwatorskich, restauratorskich i robót budowlanych przy zabytkach wpisanych do rejestru zabytków mogą ubiegać się o ich dofinansowanie ze środków m.in.:

1. Ministra Kultury i Dziedzictwa Narodowego. Zasady finansowania opieki nad zabytkami określa ustawa z dnia 23 lipca 2003 r. o ochronie zabytków i opiece nad zabytkami (tekst jedn. Dz. U. z 2014 r., poz. 1446 z późn.zm., art. 71-83). Szczegółowe uregulowania w tym zakresie zawiera Rozporządzenie Ministra Kultury i Dziedzictwa Narodowego z dnia 6 czerwca 2005 r. w sprawie udzielania dotacji celowej na prace konserwatorskie, restauratorskie i roboty budowlane przy zabytku wpisanym do rejestru zabytków (Dz. U. Nr 112, poz. 940). Program operacyjny DZIEDZICTWO KULTUROWE realizowany jest w ramach corocznie ogłaszanych priorytetów. Witryna internetowa: www.mkidn.gov.pl

2. Lubuskiego Wojewódzkiego Konserwatora Zabytków w Zielonej Górze. Ze środków finansowych z budżetu państwa w części, której dysponentem jest Wojewoda Lubuski. Dotacja może być udzielona na dofinansowanie prac konserwatorskich, restauratorskich lub robót budowlanych przy zabytku wpisanym do rejestru zabytków (art. 74 ustawy o ochronie zabytków i opiece nad zabytkami). Witryna internetowa: www.lwkz.pl

3. Urzędu Marszałkowskiego Województwa Lubuskiego w Zielonej Górze. Zasady udzielania dotacji na prace konserwatorskie, restauratorskie lub roboty budowlane przy zabytkach wpisanych do rejestru zabytków położonych na obszarze województwa lubuskiego określone zostały w Uchwale Nr XXXI/296/12 Sejmiku Województwa Lubuskiego z dnia 22 października 2012 r. Witryna internetowa: www.lubuskie.pl

4. Wojewódzkiego Funduszu Ochrony Środowiska i Gospodarki Wodnej w Zielonej Górze. Na zadania związane z ochroną i kształtowaniem przyrody. Witryna internetowa: www.wfosigw.zgora.pl

Wymienione źródła finansowania są wskazówką dla właścicieli obiektów zabytkowych. Szczegółowe informacje dotyczące rodzaju finansowanych zadań, uprawnionych wnioskodawców, trybu składania wniosków, kryteriów oceny i warunków rozliczenia można znaleźć na stronach internetowych instytucji.

IX. ZABYTKI W GMINNEJ EWIDENCJI ZABYTKÓW

WYKAZ OBIEKTÓW WPISANYCH DO REJESTRU ZABYTKÓW - GM. BOBROWICE

Lp.	Obiekt	Miejscowość	Gmina	Numer	Data
1.	Dom Marii Stefankiewicz - /konieczna weryfikacja w terenie, obiekt być może już nie istnieje/	BOBROWICE	Bobrowice	725	
2.	Dom nr 19 - /konieczna weryfikacja numeracji budynku/	BOBROWICE	Bobrowice	726	15.01.1964
3.	Kościół pw. Podwyższenia Świętego Krzyża	BOBROWICE	Bobrowice	2117	06.05.1971
4.	Dom nr 145	BOBROWICE	Bobrowice	L-118/A (d. 723)	15.01.1964
5.	Dom nr 29 - /konieczna weryfikacja numeracji budynku/	BOBROWICE	Bobrowice	L-119/A (d. 724)	15.01.1964
6.	Apteka - dom nr 144	BOBROWICE	Bobrowice	L-120/A (d. 722)	15.01.1964
7.	Kościół fil. Pw. Niep. Poczęcia NMP	JANISZOWICE	Bobrowice	737	15.01.1964
8.	Cmentarz ewangelicki, przykościelny	JANISZOWICE	Bobrowice	3294	03.03.1994
9.	Kościół fil. pw. Najświętszego Serca Jezusowego	TARNAWA KROŚNIĘSKA	Bobrowice	2131	07.05.1971
10.	Cmentarz ewangelicki, przykościelny	TARNAWA KROŚNIĘSKA	Bobrowice	3295	14.03.1994

**WYKAZ OBIEKTÓW UJĘTYCH W WOJEWÓDZKIEJ EWIDENCJI ZABYTKÓW
I WYZNACZONYCH DO UJĘCIA W TEJ EWIDENCJI - GM. BOBROWICE**

Lp.	Gmina	Miejscowość	Obiekt	ulica	nr domu/dz.
1.	Bobrowice	Bobrowice	Układ ruralistyczny	historyczny układ wsi	
2.	Bobrowice	Bobrowice	Cmentarz (dawny)	za ter.bud.policji	
3.	Bobrowice	Bobrowice	Cmentarz (d.ewangelicki)	w pobl.dr.do Chromowa	
4.	Bobrowice	Bobrowice	Kościół par. p.w. św. Krzyż a		58
5.	Bobrowice	Bobrowice	Historyczne otoczenie kościół		
6.	Bobrowice	Bobrowice	Cmentarz (d.ewangelicki)	wokół kościoła	
7.	Bobrowice	Bobrowice	Budynek dworca kolejowego		32
8.	Bobrowice	Bobrowice	Szalet przy dworcu PKP		
9.	Bobrowice	Bobrowice	Przychodnia zdrowia		23
10.	Bobrowice	Bobrowice	Gimnazjum		36
11.	Bobrowice	Bobrowice	Sala gimnastyczna przy Gimnazjum		36
12.	Bobrowice	Bobrowice	Urząd i Rada Gminy		131
13.	Bobrowice	Bobrowice	Dom		3/2
14.	Bobrowice	Bobrowice	Dom		4
15.	Bobrowice	Bobrowice	Dom		5
16.	Bobrowice	Bobrowice	Dom		7
17.	Bobrowice	Bobrowice	Dom - /konieczna weryfikacja numeracji budynku/		19

18.	Bobrowice	Bobrowice	Dom		24
19.	Bobrowice	Bobrowice	Dom		25
20.	Bobrowice	Bobrowice	Dom		26
21.	Bobrowice	Bobrowice	Dom		27
22.	Bobrowice	Bobrowice	Dom - /konieczna weryfikacja numeracji budynku/		29
23.	Bobrowice	Bobrowice	Dom		33
24.	Bobrowice	Bobrowice	Dom		34
25.	Bobrowice	Bobrowice	Budynek gospodarczy		34
26.	Bobrowice	Bobrowice	Dom		37
27.	Bobrowice	Bobrowice	Dom		48
28.	Bobrowice	Bobrowice	Dom		49
29.	Bobrowice	Bobrowice	Dom		50
30.	Bobrowice	Bobrowice	Dom		52
31.	Bobrowice	Bobrowice	Dom		54
32.	Bobrowice	Bobrowice	Dom		55
33.	Bobrowice	Bobrowice	Budynek plebanii		58
34.	Bobrowice	Bobrowice	Dom		59
35.	Bobrowice	Bobrowice	Dom		60
36.	Bobrowice	Bobrowice	Dom		64
37.	Bobrowice	Bobrowice	Dom		65
38.	Bobrowice	Bobrowice	Dom		66
39.	Bobrowice	Bobrowice	Dom		67
40.	Bobrowice	Bobrowice	Dom		68
41.	Bobrowice	Bobrowice	Dom		70
42.	Bobrowice	Bobrowice	Dom		79
43.	Bobrowice	Bobrowice	Dom		83

44.	Bobrowice	Bobrowice	Dom		88
45.	Bobrowice	Bobrowice	Dom		100 a
46.	Bobrowice	Bobrowice	Dom		126
47.	Bobrowice	Bobrowice	Dom		128
48.	Bobrowice	Bobrowice	Dom		132
49.	Bobrowice	Bobrowice	Dom		133
50.	Bobrowice	Bobrowice	Dom		134
51.	Bobrowice	Bobrowice	Dom		135
52.	Bobrowice	Bobrowice	Dom		137
53.	Bobrowice	Bobrowice	Dom		138
54.	Bobrowice	Bobrowice	Dom		139
55.	Bobrowice	Bobrowice	Dom		140
56.	Bobrowice	Bobrowice	Dom		143
57.	Bobrowice	Bobrowice	Dom- apteka		144
58.	Bobrowice	Bobrowice	Dom		145
59.	Bobrowice	Bobrowice	Dom		148
60.	Bobrowice	Bobrowice	Dom		150
61.	Bobrowice	Bobrowice	Dom		152
62.	Bobrowice	Bobrowice	Dom		153
63.	Bobrowice	Bobrowice	Dom		158
64.	Bobrowice	Bobrowice	Budynek gospodarczy		158
65.	Bobrowice	Bobrowice	Dom		159
66.	Bobrowice	Bobrowice	Dom		160
67.	Bobrowice	Bobrowice	Dom		161
68.	Bobrowice	Bobrowice	Dom		162
69.	Bobrowice	Bobrowice	Dom		164

70.	Bobrowice	Bobrowice	Dom		168
71.	Bobrowice	Bobrowice	Dom		172
72.	Bobrowice	Bobrowice	Dom		173
73.	Bobrowice	Bobrowice	Dom		175
74.	Bobrowice	Bobrowice	Dom Marii Stefankiewicz - /konieczna weryfikacja w terenie, obiekt być może już nie istnieje/		
75.	Bobrowice	Barłogi	Cmentarz (d.ewangelicki)	w półn.cz.wsi	
76.	Bobrowice	Bronków	Cmentarz (d.ewangelicki)	koło kaplicy,wsch.cz.wsi	
77.	Bobrowice	Bronków	Cmentarz rzym.-kat. (d.ewangelicki)	przy nowo wybud.kościel	
78.	Bobrowice	Brzezinka	Cmentarz (d.ewangelicki)	na półn.od wsi	
79.	Bobrowice	Chojnowo	Cmentarz (d.ewangelicki)	na półn-zach.od wsi	
80.	Bobrowice	Chojnowo	Zespół folwarczny:		
81.	Bobrowice	Chojnowo	Brama wjazdowa		
82.	Bobrowice	Chojnowo	Park		
83.	Bobrowice	Chojnowo	Silos /9/		
84.	Bobrowice	Chojnowo	Warsztat /4/		
85.	Bobrowice	Chojnowo	Stodoła /5/		
86.	Bobrowice	Chojnowo	Dom mieszkalny I		
87.	Bobrowice	Chojnowo	Dom mieszkalny II		
88.	Bobrowice	Chojnowo	Budynek wielofunkcyjny /3/		
89.	Bobrowice	Chojnowo	Trojak /17/		

90.	Bobrowice	Chojnowo	Dwojak /18/		
91.	Bobrowice	Chojnowo	Gorzelnia- spichlerz /7/		
92.	Bobrowice	Chojnowo	Owczarnia /11/		
93.	Bobrowice	Chromów	Układ ruralistyczny	historyczny układ wsi	
94.	Bobrowice	Dachów	Cmentarz (d.ewangelicki)	w połud.cz. Wsi	
95.	Bobrowice	Dychów	Układ ruralistyczny	historyczny układ wsi	
96.	Bobrowice	Dychów	Cmentarz (d.ewangelicki)	wybudowano na nim kościół	
97.	Bobrowice	Dychów	Elektrownia szczytowo-pompowa:		
98.	Bobrowice	Dychów	Hala maszynowni		
99.	Bobrowice	Dychów	Hydrowęzeł Dychów		
100.	Bobrowice	Janiszowice	Kościół fil. p.w. Niepokalanego Poczęcia NMP		
101.	Bobrowice	Janiszowice	Historyczne otoczenie kościoła		
102.	Bobrowice	Janiszowice	Cmentarz przykościelny (d.ewangelicki)		
103.	Bobrowice	Kołatka	Cmentarz (d.ewangelicki)	po wsch.str.wsi	
104.	Bobrowice	Kołatka	Cmentarz (dawny)	w lesie na wzgórzu	
105.	Bobrowice	Przychów	Układ ruralistyczny	historyczny układ wsi	
106.	Bobrowice	Przychów	Cmentarz (d.ewangelicki)	na połud.od wsi, z dala od zabudowań	
107.	Bobrowice	Strużka	Układ ruralistyczny	historyczny układ wsi	
108.	Bobrowice	Strużka	Wodociągowa wieża ciśnień		
109.	Bobrowice	Wełmice	Układ ruralistyczny	historyczny układ wsi	

110.	Bobrowice	Żarków	Układ ruralistyczny	historyczny układ wsi	
111.	Bobrowice	Tarnawa Krośnieńska	Kościół p.w. Najświętszego Serca Pana Jezusa		
112.	Bobrowice	Tarnawa Krośnieńska	Historyczne otoczenie kościół		
113.	Bobrowice	Tarnawa Krośnieńska	Cmentarz przykościelny		
114.	Bobrowice	Tarnawa Krośnieńska	Dom		26

Gmina Bobrowice – ewidencja stanowisk archeologicznych

lp	Miejscowość	Nr stan. miejscowość	Nr stan. obszar	Funkcja	Chronologia kultura	Rejestr uwagi	obszar
1	Dychów	5	75	śląd osadn.	WEB	arch.	60-10
2	Czeklin	1	1	śląd osadn.	NŻ		61-09
3	Czeklin	2	2	śląd osadn. pkt osadn. śląd osadn. śląd osadn.	pradzieje NŻ EB,k.łużycka NŻ		61-09
4	Czeklin	3	3	śląd osadn. pkt osadn. śląd osadn.	pradzieje EB,k.łużycka ŚR		61-09
5	Czeklin	4	4	śląd osadn. śląd osadn. śląd osadn.	Pradzieje EB,k.łużycka ŚR-NZ		61-09
6	Czeklin	5	5	śląd osadn.	ŚR-NZ		61-09
	Czeklin	6	6	śląd osadn. śląd osadn.	EK ŚR-NZ		61-09
7	Bronków	1	7	śląd osadn.	ŚR-NZ		61-09
8	Bronków	2	8	śląd osadn.	ŚR		61-09
9	Bronków	3	9	śląd osadn.	ŚR		61-09
10	Bronków	4	10	śląd osadn. śląd osadn.	WŚ ŚR-NŻ		61-09
11	Bronków	5	11	pkt osadn.	ŚR		61-09
12	Bronków	6	12	śląd osadn.	ŚR-NŻ		61-09
13	Bronków	7	13	skarb monet	NŻ		61-09
14	Bobrowice	8	1	pkt osadn.	PŚ-NŻ		61-10
15	Bobrowice	9	2	pkt osadn. pkt osadn. pkt osadn.	EB,k.łużycka pradzieje PŚ-NŻ		61-10
16	Bobrowice	10	3	pkt osadn. śląd osadn.	PŚ-NŻ PŚ-NŻ		61-10
17	Bobrowice	11	4	śląd osadn.	PŚ-NŻ		61-10
18	Chromów	1	8	śląd osadn. śląd osadn. śląd osadn.	N pradzieje PŚ-NŻ		61-10
19	Chromów	2	9	śląd osadn. pkt osadn. śląd osadn.	EK pradzieje PŚ-NŻ		61-10
20	Chromów	3	10	śląd osadn. śląd osadn. śląd osadn.	EB,,k.łużycka pradzieje PŚ-NŻ		61-10
21	Chromów	4	11	pkt osadn. śląd osadn.	H,k.łużycka PŚ-NŻ		61-10
22	Dychów	1	12	pkt osadn. śląd osadn.	pradzieje PŚ-NŻ		61-10
23	Dychów	2	13	śląd osadn. śląd osadn.	pradzieje PŚ-NŻ		61-10
24	Dychów	3	14	śląd osadn.	PŚ-NŻ		61-10
25	Bobrowice	12	26	cmentarzysko	k.łużycka	arch.	61-10
26	Bobrowice	13	27	skarb monet	NŻ	arch.	61-10
27	Bobrowice	14	28	śląd osadn.	OWR	arch.	61-10

28	Dychów	4	29	ślad osadn.	k.łużycka	arch.	61-10
29	Janiszowice	14	5	ślad osadn.	PŚ-NŻ		62-09
30	Janiszowice	15	6	ślad osadn.	PŚ-NŻ		62-09
31	Janiszowice	16	7	pkt osadn. ślad osadn.	pradzieje PŚ-NŻ		62-09
32	Janiszowice	17	8	ślad osadn.	PŚ-NŻ		62-09
33	Janiszowice	18	9	ślad osadn. pkt osadn. ślad osadn.	EK pradzieje ślad osadn.		62-09
34	Janiszowice	19	10	pkt osadn. pkt osadn. ślad osadn.	H,k.łużycka Pradzieje PŚ-NŻ		62-09
35	Janiszowice	20	11	pkt osadn. ślad osadn. pkt osadn.	pradzieje PŚ k.łużycka		62-09
36	Przychów	1	12	pkt osadn. ślad osadn.	H,k.łużycka PŚ		62-09
37	Przychów	2	13	ślad osadn.	PŚ-NŻ		62-09
38	Przychów	3	14	ślad osadn. ślad osadn.	EK PŚ-NŻ		62-09
39	Przychów	4	15	ślad osadn.	PŚ		62-09
40	Przychów	5	16	pkt osadn. pkt osadn. pkt osadn. ślad osadn.	H,k.łużycka WŚ pradzieje PŚ		62-09
41	Przychów	6	17	pkt osadn. ślad osadn. ślad osadn.	k.luboszycka? PŚ-NŻ k.łużycka		62-09
42	Przychów	7	18	pkt osadn. ślad osadn. ślad osadn.	Pradzieje PŚ-NŻ EK		62-09
43	Przychów	8	19	pkt osadn. ślad osadn. ślad osadn.	pradzieje PŚ-NŻ H,k.łużycka		62-09
44	Przychów	9	20	ślad osadn. ślad osadn.	pradzieje PŚ-NŻ		62-09
45	Przychów	10	21	osada ślad osadn. pkt osadn. pkt osadn.	k.luboszycka PŚ-NŻ pradzieje EB,k.łużycka		62-09
46	Przychów	11	22	ślad osadn. pkt osadn. ślad osadn.	EK pradzieje PŚ-NŻ		62-09
47	Przychów	12	23	pkt osadn. pkt osadn. ślad osadn.	pradzieje PŚ EK		62-09
48	Przychów	13	24	pkt osadn. pkt osadn. pkt osadn.	k.luboszycka PŚ-NŻ pradzieje		62-09
49	Przychów	14	25	ślad osadn.	PŚ-NŻ		62-09
50	Przychów	15	26	pkt osadn. ślad osadn.	Pradzieje PŚ-NŻ		62-09
51	Przychów	16	27	Pkt osadn. Pkt osadn. ślad osadn.	pradzieje WS PŚ		62-09
52	Przychów	17	28	osada pkt osadn. ślad osadn. pkt osadn.	pradzieje WS PŚ EB/H		62-09

53	Przychów	18	29	pkt osadn. pkt osadn.	H,k.łużycka pradzieje		62-09
54	Przychów	19	30	pkt osadn. śląd osadn. pkt osadn.	pradzieje PS k.łużycka		62-09
55	Przychów	20	31	pkt osadn. śląd osadn.	WS PŚ-NŻ		62-09
56	Przychów	21	32	śląd osadn. śląd osadn.	pradzieje PŚ-NŻ		62-09
57	Wełmice	1	33	śląd osadn. śląd osadn.	pradzieje PŚ-NŻ		62-09
58	Wełmice	2	34	śląd osadn. śląd osadn. pkt osadn. śląd osadn.	EK WŚ Pradzieje PŚ		62-09
59	Wełmice	3	35	śląd osadn. pkt osadn. pkt osadn. śląd osadn.	EK H,k.łużycka pradzieje PS-NŻ		62-09
60	Wełmice	4	36	śląd osadn. pkt osadn. pkt osadn. śląd osadn.	EK H,k.łużycka pradzieje PŚ		62-09
61	Wełmice	5	37	pkt osadn. śląd osadn.	pradzieje PŚ-NŻ		62-09
62	Wełmice	6	38	śląd osadn. pkt osadn. śląd osadn. pkt osadn.	EK k.luboszycka PŚ-NŻ pradzieje		62-09
63	Wełmice	7	39	pkt osadn. śląd osadn. śląd osadn.	pradzieje PŚ WS		62-09
64	Wełmice	8	40	śląd osadn.	PS-NŻ		62-09
65	Wełmice	9	41	śląd osadn. śląd osadn. pkt osadn. śląd osadn.	EK WŚ pradzieje ŚR		62-09
66	Wełmice	10	42	śląd osadn. śląd osadn. śląd osadn. śląd osadn.	EK WŚ pradzieje PŚ-NŻ		62-09
67	Wełmice	11	43	śląd osadn. pkt osadn. śląd osadn. śląd osadn.	H,k.łużycka pradzieje WŚ PŚ-NŻ		62-09
68	Wełmice	12	44	pkt osadn. pkt osadn. śląd osadn. pkt osadn.	EB-H,k.łużycka k.luboszycka PS-NŻ pradzieje		62-09
69	Wełmice	13	45	śląd osadn. pkt osadn. śląd osadn.	EK pradzieje PS-NŻ		62-09
70	Wełmice	14	46	śląd osadn. pkt osadn. śląd osadn.	EK k.luboszycka PŚ-NŻ		62-09
71	Wełmice	15	47	śląd osadn. śląd osadn.	EB,k.łużycka PŚ-NŻ		62-09
72	Wełmice	16	48	pkt osadn.	OWR	arch.	62-09
73	Wełmice	17	49	śląd osadn.	pradzieje	arch.	62-09

74	Welmice	18	50	cmentarzysko	EB-H,k.łużycka	arch.	62-09
75	Welmice	19	51	cmentarzysko	EB,k.łużycka	arch.	62-09
76	Welmice	20	52	śląd osadn.	N	arch.	62-09
77	Bobrowice	1	1	pkt osadn. pkt osadn. śląd osadn.	H,k.łużycka WS PŚ-NŻ		62-10
78	Bobrowice	2	2	pkt osadn. pkt osadn. pkt osadn. śląd osadn.	pradzieje H,k.łużycka WŚ ŚR-NŻ		62-10
79	Bobrowice	3	3	pkt osadn. śląd osadn.	WŚ ŚR-NŻ		62-10
80	Bobrowice	4	4	śląd osadn. śląd osadn. śląd osadn.	N /KCW?/ WŚ PŚ		62-10
81	Bobrowice	5	5	śląd osadn. pkt osadn. śląd osadn.	pradzieje H,k.łużycka PŚ-NŻ		62-10
82	Bobrowice	6	6	śląd osadn. śląd osadn. śląd osadn. pkt osadn.	pradzieje H,k.łużycka PŚ WS		62-10
83	Bobrowice	7	7	śląd osadn. śląd osadn. śląd osadn.	EB,k.łużycka WŚ PŚ-NŻ		62-10
84	Chojnowo	1	8	śląd osadn. pkt osadn. śląd osadn. śląd osadn.	pradzieje H,k.łużycka WŚ PŚ		62-10
85	Chojnowo	2	9	osada pkt osadn. śląd osadn.	pradzieje Wś PŚ		62-10
86	Chojnowo	3	10	osada pkt osadn. pkt osadn. śląd osadn.	POR,k.luboszyć. H,k.łużycka pradzieje ŚR		62-10
87	Chojnowo	4	11	osada	La,k.jastorfska		62-10
88	Chojnowo	5	12	pkt osadn. pkt osadn. śląd osadn.	EB,k.łużycka pradzieje PŚ-NŻ		62-10
89	Chojnowo	6	13	śląd osadn. śląd osadn.	pradzieje PŚ-NŻ		62-10
90	Chojnowo	7	14	pkt osadn. pkt osadn. pkt osadn. śląd osadn.	pradzieje WŚ WŚ PŚ-NŻ		62-10
91	Chojnowo	8	15	cmentarzysko śląd osadn.	H,k.łużycka PŚ-NŻ		62-10
92	Chojnowo	9	16	osada śląd osadn.	WEB N		62-10
93	Chojnowo	10	17	pkt osadn. śląd osadn.	pradzieje N		62-10
94	Chojnowo	11	18	pkt osadn. śląd osadn.	EB,k.łużycka PŚ-NŻ		62-10
95	Chojnowo	12	19	cmentarzysko pkt osadn. pkt osadn. śląd osadn. pkt osadn.	EB,k.łużycka WŚ pradzieje PŚ POR		62-10

96	Chojnowo	13	20	śląd osadn. pkt osadn. śląd osadn.	pradzieje WŚ PŚ-NŻ		62-10
97	Dachów	1	21	pkt osadn. śląd osadn.	WŚ PŚ		62-10
98	Dachów	2	22	pkt osadn. pkt osadn. śląd osadn.	H,k.łużycka Pradzieje NŻ		62-10
99	Dachów	3	23	pkt osadn. śląd osadn.	Pradzieje PŚ-NŻ		62-10
100	Dachów	4	24	śląd osadn. śląd osadn. śląd osadn.	EB,k.łużycka pradzieje PŚ-NŻ		62-10
101	Dachów	5	25	pkt osadn. pkt osadn. śląd osadn.	EB-H,k.łużycka Pradzieje PŚ-NŻ		62-10
102	Dachów	6	26	śląd osadn. śląd osadn.	pradzieje PŚ-NŻ		62-10
103	Dachów	7	27	pkt osadn. śląd osadn. śląd osadn.	pradzieje PŚ-NŻ POR		62-10
104	Dachów	8	28	pkt osadn. śląd osadn.	pradzieje PŚ-NŻ		62-10
105	Dachów	9	29	pkt osadn. śląd osadn.	pradzieje PŚ		62-10
106	Dachów	10	30	pkt osadn. pkt osadn. śląd osadn.	POR,k.łużycka pradzieje PŚ-NŻ		62-10
107	Dachów	11	31	pkt osadn. pkt osadn. śląd osadn.	EB,k.łużycka pradzieje PŚ-NŻ		62-10
108	Dachów	12	32	pkt osadn.	PŚ		62-10
109	Dęby	3	33	śląd osadn. pkt osadn. śląd osadn.	N POR PŚ		62-10
110	Janiszowice	1	35	śląd osadn. śląd osadn.	pradzieje PŚ-NŻ		62-10
111	Janiszowice	2	36	śląd osadn. śląd osadn.	WŚ PŚ		62-10
112	Janiszowice	3	37	śląd osadn. pkt osadn. śląd osadn.	EK,N EB,k.łużycka PŚ-N		62-10
113	Janiszowice	4	38	śląd osadn. pkt osadn. śląd osadn.	EB-H,k.łużycka pradzieje PŚ-N		62-10
114	Janiszowice	5	39	pkt osadn. śląd osadn. śląd osadn.	EB,k.łużycka WŚ PŚ-NŻ		62-10
115	Janiszowice	6	40	śląd osadn. śląd osadn. śląd osadn.	EK pradzieje PŚ-NŻ		62-10
116	Janiszowice	7	41	śląd osadn. śląd osadn.	pradzieje PŚ-NŻ		62-10
117	Janiszowice	8	42	pkt osadn. śląd osadn.	pradzieje PŚ-NŻ		62-10
118	Janiszowice	9	43	śląd osadn. śląd osadn.	EK PS-NŻ		62-10
119	Janiszowice	10	44	śląd osadn. śląd osadn.	EB,k.łużycka PŚ-NŻ		62-10

120	Janiszowice	11	45	pkt osadn. śląd osadn. śląd osadn.	pradzieje PŚ-NŻ POR		62-10
121	Janiszowice	12	46	śląd osadn.	PŚ-NŻ		62-10
122	Janiszowice	13	47	śląd osadn. śląd osadn.	H,k.łużycka PŚ-NŻ		62-10
123	Kukadło	1	48	śląd osadn.	PŚ-NŻ		62-10
124	Strużka	1	49	śląd osadn.	M,N	arch.	62-10
125	Strużka	2	50	pkt osadn. pkt osadn. śląd osadn.	pradzieje EB,k.łużycka PŚ		62-10
126	Strużka	3	51	śląd osadn.	PŚ-NŻ		62-10
127	Strużka	4	52	śląd osadn.	EB	arch.	62-10
128	Tarnawa Krośnieńska	7	53	grodzisko?	WŚ?		62-10
129	Tarnawa Krośnieńska	8	54	śląd osadn.	EK		62-10
130	Tarnawa Krośnieńska	12	55	śląd osadn. śląd osadn.	H,k.łużycka PŚ-NŻ		62-10
131	Tarnawa Krośnieńska	1	1	cmentarzysko	H,k.łużycka	arch.	62-11
132	Tarnawa Krośnieńska	2	2	śląd osadn. śląd osadn.	WŚ PŚ		62-11
133	Tarnawa Krośnieńska	3	3	śląd osadn. śląd osadn.	EK PŚ		62-11
134	Tarnawa Krośnieńska	4	4	pkt osadn. pkt osadn. śląd osadn.	N/WEB H,k.łużycka PŚ		62-11
135	Tarnawa Krośnieńska	5	5	pkt osadn. pkt osadn.	pradzieje PŚ-NŻ		62-11
136	Tarnawa Krośnieńska	6	6	śląd osadn. śląd osadn. śląd osadn.	Pradzieje H-L,k.łużycka PŚ-NZ		62-11
137	Tarnawa Krośnieńska	9	19	osada śląd osadn.	H,k.łużycka PŚ-NŻ		62-11
138	Tarnawa Krośnieńska	10	20	osada śląd osadn.	H,k.łużycka PŚ-NŻ		62-11
139	Tarnawa Krośnieńska	11	21	pkt osadn. śląd osadn.	H,k.łużycka PŚ-NŻ		62-11
140	Żarków	1	3	pkt osadn. cmentarzysko śląd osadn.	EK EB PŚ-NŻ		63-10
141	Żarków	2	4	śląd osadn. śląd osadn.	pradzieje PŚ-NŻ		63-10
142	Żarków	3	5	śląd osadn.	PŚ-NŻ		63-10
143	Żarków	4	6	śląd osadn.	PŚ-NŻ		63-10
144	Dęby	1	7	śląd osadn. śląd osadn.	śląd osadn. śląd osadn.		63-10
145	Dęby	2	8	pkt osadn. pkt osadn. śląd osadn.	pradzieje WŚ PŚ		63-10

X. STAN DZIEDZICTWA KULTUROWEGO GMINY. ANALIZA SZANS I ZAGROŻEŃ

Dla potrzeb lepszej diagnozy stanu istniejącego w zakresie ochrony dziedzictwa kulturowego oraz sformułowania priorytetów działań władz samorządowych opracowano analizę SWOT.

Jest ona narzędziem diagnostycznym, opartym o zestawienie takich cech jak: silne strony, słabe strony, szanse, zagrożenia.

MOCNE STRONY:

- bogactwo i różnorodność krajobrazów związanych z ukształtowaniem i zasobami przyrodniczymi,
- zachowane elementy krajobrazu kulturowego w postaci układów ruralistycznych,
- różnorodność dziedzictwa kulturowego i jego wielokulturowy charakter,
- dobre warunki dla rozwoju turystyki, w tym agroturystyki,
- wielokulturowość regionu wynikająca z jego dziejów politycznych i religijnych znajdująca odzwierciedlenie w powstaniu wielu założeń cmentarnych,
- zachowane elementy komponowanej zieleni (aleje),
- posiadanie gminnej ewidencji zabytków.

SŁABE STRONY:

- brak świadomości społecznej znaczenia opieki nad zabytkami,
- niedostateczna promocja roli zabytków jako szansy rozwojowej,
- samowole budowlane oraz niewłaściwie prowadzone remonty obiektów zabytkowych powodujące utratę walorów zabytkowych,
- brak wiedzy na temat źródeł i sposobów pozyskiwania środków na odnowę obiektów zabytkowych wśród właścicieli,
- zniszczenie infrastruktury dawnych majątków ziemskich,
- mała popularyzacja wiedzy o wartości lokalnego dziedzictwa kulturowego oraz idei ochrony zabytków na terenie gminy,
- niepełne wykorzystanie walorów turystycznych gminy,
- brak pełnego rozeznania niematerialnego dziedzictwa kulturowego.

SZANSE:

- możliwość pozyskiwania środków finansowych na ochronę zabytków z różnych źródeł,
- rosnąca rola samorządu lokalnego w systemie ochrony i opieki nad zabytkami,
- wzrastająca świadomość mieszkańców w zakresie poprawy estetyki miejscowości,
- włączenie dziedzictwa kulturowego w obieg gospodarczy,
- wzrost wartości zabytku jako produktu turystycznego,
- rozwój inicjatyw lokalnych i organizacji pozarządowych nastawionych na ochronę i promocję dziedzictwa kulturowego,
- wykorzystanie Internetu do popularyzacji historii i tradycji regionalnych oraz ochrony zabytków,
- adaptacja obiektów zabytkowych do nowych funkcji,
- edukacja w kierunku poszanowania zabytków i ich prawidłowej ochrony,
- współpraca międzyregionalna i międzynarodowa na rzecz ochrony i opieki nad zabytkami,
- uwzględnienie problemów ochrony dziedzictwa kulturowego w strategiach i planach rozwoju wsi,
- wzrost świadomości społeczności lokalnych skutkujący budzeniem się potrzeby upamiętnienia poprzednich pokoleń,
- możliwość upowszechnienia wiedzy o historii regionu przez tworzenie ścieżek edukacyjnych szlakiem zachowanych założeń cmentarnych,
- uznanie zieleni zabytkowej jako czynnika poprawy warunków życia społeczności oraz ładu przestrzennego,
- podniesienie walorów przestrzeni zurbanizowanej poprzez wykorzystanie założeń zieleni zabytkowej do nowych funkcji,
- przypisanie właściwej rangi problematyce ochrony niematerialnego dziedzictwa kulturowego w dokumentach strategicznych,
- wzmocnienie tożsamości lokalnej i regionalnej, aktywizacja społeczności lokalnych.

ZAGROŻENIA:

- brak wystarczających środków finansowych na prace konserwatorskie i remontowe przy obiektach zabytkowych,
- nieprofesjonalnie prowadzone remonty i adaptacje wnętrz przy użyciu materiałów nie zawsze korespondujących z zabytkowym charakterem,

- postępująca likwidacja pozostałości po dawnych cmentarzach, której skutkiem jest zacieranie historii miejsc,
- brak świadomości społecznej wartości historycznych założeń parkowych,
- niedostatecznie rozwinięta edukacja na temat wielonarodowego dziedzictwa historycznego regionu,
- brak szczegółowych zapisów dotyczących ochrony dziedzictwa kulturowego w miejscowych planach zagospodarowania przestrzennego,
- słabe zaangażowanie młodszych pokoleń w kultywowanie tradycji.

XI. KIERUNKI DZIAŁAŃ DLA REALIZACJI GMINNEGO PROGRAMU OPIEKI NAD ZABYTKAMI

XI.1. Gminna ewidencja zabytków

Przepisy art. 22 ustawy o ochronie zabytków i opiece nad zabytkami nakładają na wójta gminy obowiązek prowadzenia gminnej ewidencji zabytków. Gmina Bobrowice wykonała w 2008 r. gminną ewidencję zabytków nieruchomych. Gminna ewidencja będzie uzupełniana o nowe obiekty, po otrzymaniu zawiadomienia konserwatora zabytków o wpisie do rejestru zabytków lub włączeniu ich do wojewódzkiej ewidencji zabytków. Gminna ewidencja zabytków nieruchomych będzie podlegała okresowej aktualizacji poprzez wykreślanie z ewidencji zabytków nieruchomych obiektów, które zostały rozebrane, gruntownie przebudowane i utraciły już cechy zabytkowe, uzupełnianie o zmiany stanu prawnego obiektu, jak aktualne formy ochrony - w porozumieniu z konserwatorem zabytków.

Zgodnie z w/w rozporządzeniem, od 2016 r. gminna ewidencja zabytków archeologicznych będzie uzupełniana i weryfikowana poprzez włączanie informacji o wszystkich sukcesywnie odkrywanych reliktach przeszłości niezależnie od charakteru badań oraz na podstawie uzyskiwanych wyników badań weryfikacyjnych AZP, zgodnie z informacjami przekazywanymi przez Lubuskiego Wojewódzkiego Konserwatora Zabytków. Sporządzona zostanie elektroniczna, systematycznie aktualizowana baza informacji o stanowiskach archeologicznych wytypowanych przez wojewódzkiego konserwatora zabytków do wpisania do rejestru zabytków, w celu uwzględnienia ich w dokumentach planistycznych i inwestycyjnych gminy.

XI.2. Inwentaryzacja obiektów tzw. małej architektury

Rozpoznanie terenowe i wykonanie inwentaryzacji w postaci kart adresowych obiektów tzw. małej architektury (kapliczki, krzyże przydrożne). Pomoc przy sporządzaniu wniosków przez właścicieli o wpisanie najcenniejszych obiektów do rejestru zabytków.

XI.3. Edukacja i promocja w zakresie ochrony zabytków

- włączenie tematyki ochrony dziedzictwa kulturowego do zajęć szkolnych w szkołach podstawowych i gimnazjum prowadzonych przez gminę,
- organizowanie w ramach zajęć szkolnych wycieczek krajoznawczych, prezentacja najcenniejszych obiektów zabytkowych i ich historii,
- publikacja folderu prezentującego najważniejsze obiekty zabytkowe na terenie gminy oraz założenie strony internetowej związanej z tą problematyką,
- udostępnienie gminnej ewidencji zabytków oraz „Gminnego Programu Opieki nad Zabytkami Gminy Bobrowice” na stronie internetowej Gminy,
- uwzględnienie obiektów zabytkowych przy wyznaczaniu nowych tras turystycznych i ścieżek dydaktycznych,
- ustalenie z właścicielami obiektów zabytkowych możliwości i zasad ich udostępniania dla celów turystycznych,
- udział w szkoleniach i konferencjach poświęconych ochronie dziedzictwa kulturowego,
- organizacja gminnego konkursu na najlepszego użytkownika obiektu zabytkowego,
- współpraca z organizacjami pozarządowymi i instytucjami w zakresie popularyzacji ochrony dziedzictwa kulturowego,
- udział w cyklicznych imprezach – wystawach, targach, festynach historycznych – promujących region, w tym dziedzictwo kulturowe,
- współpraca z Euroregionem Sprewa-Nysa-Bóbr i sąsiednimi samorządami w celu włączenia lokalnych szlaków turystycznych w system ponadregionalny.

XI. 4. Działania zmierzające do poprawy stanu zachowania dziedzictwa kulturowego

- informowanie właścicieli obiektów zabytkowych o możliwościach pozyskania środków na odnowę zabytków,
- merytoryczna pomoc właścicielom obiektów zabytkowych w tworzeniu wniosków aplikacyjnych o środki na remont zabytków,
- aktywne zachęcanie sektora prywatnego do zagospodarowania obiektów zabytkowych,
- udzielanie dotacji na prace konserwatorskie, restauratorskie lub roboty budowlane przy obiektach wpisanych do rejestru zabytków,
- rozważenie możliwości wprowadzenia ulg podatkowych dla właścicieli obiektów figurujących w gminnej ewidencji zabytków, warunkowane podjęciem działań zmierzających do ich zabezpieczenia i konserwacji.

XI. 5. Podejmowanie przedsięwzięć umożliwiających tworzenie miejsc pracy związanych z opieką nad zabytkami

- wspieranie inicjatyw związanych z obsługą ruchu turystycznego,
- promocja szkolnictwa zawodowego w zakresie konserwacji zabytków i zawodów zanikających, np. kamieniarstwo, snycerstwo, kowalstwo, ludwisarstwo,
- prowadzenie prac porządkowych przy zabytkowych założeniach zieleni (parki, cmentarze) w ramach programu aktywizacji osób bezrobotnych,
- współpraca z urzędami pracy w zakresie szkolenia osób bezrobotnych w rzemiosłach związanych z tradycyjną sztuką budowlaną.

XI.6. Obiekty będące własnością Gminy oprócz zadań związanych z szeroko pojętą ochroną zabytków, zadaniem Gminy, w rozumieniu ustawy o ochronie zabytków i opiece nad zabytkami, jest opieka nad zabytkami, których jest właścicielem, co wiąże się ze zwiększonym obowiązkiem dbania o ich należyty stan zachowania.